

## Психологический капитал как ресурс вовлеченности студентов в учебно-профессиональную деятельность

Маралов Владимир Георгиевич<sup>1</sup>, Ситаров Вячеслав Алексеевич<sup>2</sup>,  
Табунов Иван Александрович<sup>3</sup>

<sup>1</sup>доктор психологических наук, профессор, профессор кафедры психологии,  
Череповецкий государственный университет.

Россия, г. Череповец. ORCID: 0000-0002-9627-2304. E-mail: vgmaralov@yandex.ru

<sup>2</sup>доктор педагогических наук, профессор, профессор департамента педагогики,  
Московский городской педагогический университет. Россия, г. Москва.

ORCID: 0000-0002-8426-7487. E-mail: sitarov@mail.ru

<sup>3</sup>старший преподаватель кафедры психологии, Череповецкий государственный университет.  
Россия, г. Череповец. ORCID: 0000-0003-0505-1811. E-mail: iatabunov@chsu.ru

**Аннотация.** Актуальность проблемы обусловлена значимостью выявления психологических ресурсов повышения уровня продуктивности учебно-профессиональной деятельности, вовлеченности студентов в учебный процесс. В качестве такого ресурса может выступать психологический капитал, представляющий собой синтез четырех личностных характеристик: самоэффективности, надежды, оптимизма и устойчивости. Цель работы состояла в исследовании особенностей вовлеченности студентов в учебно-профессиональную деятельность в зависимости от уровня развития психологического капитала. Методологическую основу исследования составили теория сохранения ресурсов S. E. Hobfoll и ресурсный подход к психологическому капиталу В. И. Моросановой. Психологический капитал изучался посредством использования русскоязычной версии опросника F. Luthans, C. M. Youssef, B. Avolio в адаптации В. Г. Маралова, М. А. Кудака, О. В. Смирновой; вовлеченность в учебную деятельность – посредством применения опросника W. B. Schaufeli, M. Salanova, V. González-Romá, A. Bakker. Всего в исследовании приняло участие 190 студентов – будущих педагогов и психологов Московского городского педагогического университета и Череповецкого государственного университета, мужчин – 34 чел. (17,89 %), женщин – 156 чел. (82,11 %), в возрасте от 18 до 58 лет, средний возраст 21,25 лет (SD=7,49). Обработка проводилась посредством методов математической статистики, применялся критерий  $\varphi^*$ -угловое преобразование Фишера. В результате были обнаружены различия в выраженности уровней вовлеченности студентов в целом и по отдельным параметрам в зависимости от уровня развития психологического капитала. У студентов с высоким уровнем психологического капитала высокий уровень вовлеченности в учебу составил 76,92 % (40 чел.), со средним уровнем психологического капитала – 8,18 % (9 чел.), с низким уровнем – 3,57 % (1 чел.). Различия вовлеченности у студентов с высоким и низким уровнями психологического капитала статистически значимы ( $\varphi^*=7,5$ ,  $p\leq 0,001$ ). Таким образом, развивая психологический капитал, можно эффективно воздействовать на повышение уровня вовлеченности студентов в учебную деятельность. Полученные результаты могут быть использованы в работе со студентами по повышению уровня их мотивации и включенности в учебный процесс.

**Ключевые слова:** психологический капитал, самоэффективность, надежда, оптимизм, устойчивость, вовлеченность в учебную деятельность, энергичность, преданность делу, поглощенность, студенты.

**Введение.** В настоящее время в психологии получает широкое распространение ресурсный подход. Одной из наиболее популярных теорий здесь является теория сохранения ресурсов S. E. Hobfoll [6; 26]. Согласно этой теории, ситуация начинает восприниматься индивидом как угрожающая только в том случае, если его ресурсам угрожает опасность. К ресурсам относят определенные ценности, которыми обладает человек или сообщество, а также – средства, при помощи которых эти ресурсы могут быть сохранены и приумножены. Классификация ресурсов включает в себя четыре группы: объективные ресурсы, социальные ресур-

сы, личностные ресурсы, энергетические ресурсы. К личностным ресурсам многие психологи относят локус контроля, жизнестойкость, оптимизм, самоэффективность, толерантность к неопределенности и др. Интеграция в единый комплекс таких личностных качеств, как надежда, самоэффективность, оптимизм, устойчивость получила название в психологии психологического капитала.

Психологический капитал был впервые описан F. Luthans, C. M. Youssef и V. J. Avolio. Они определили его как состояние развития индивида, характеризующееся самоэффективностью, надеждой, оптимизмом и устойчивостью [29]. Самоэффективность проявляется в убежденности людей в своей способности мобилизовать мотивационные и когнитивные ресурсы для достижения желаемого результата. Надежда – в настойчивости в достижении целей, в способности перенаправлять усилия, если выбранные способы работы не дают эффекта. Оптимизм – в позитивном взгляде на жизнь и в вере в успех. Устойчивость – в способности противостоять проблемам, конфликтам, неудачам или ситуациям повышенной ответственности, быстро восстанавливаться после них. Личностные качества, составляющие психологический капитал, получили в зарубежной психологии образное название «Герой внутри» [18; 23; 33], чем подчеркивается их значимость для достижения жизненных целей.

В отечественной психологии ресурсный подход к психологическому капиталу разрабатывается В. И. Моросановой, которая отмечает, что «ресурсный подход к психологическому капиталу позволяет рассматривать его как личностный потенциал резервных свойств, отношений и состояний, накопленных в опыте человека, которые могут осознаваться и актуализироваться с помощью системы ресурсов осознанной саморегуляции при определенных условиях, в частности, при выполнении сложных и нестандартных заданий» [9, с. 94].

К настоящему времени накоплен богатый эмпирический материал, раскрывающий особенности взаимосвязи психологического капитала с различными аспектами деятельности человека. Прежде всего установлено, что высокий уровень психологического капитала положительно сказывается на ее результативности. По данным, приведенным в обзоре G. Sridevi и P. T. Srinivasan [43], психологический капитал положительно связан с удовлетворенностью работой и производительностью труда, с вовлеченностью в деятельность, снижением текучести кадров и нарушения дисциплины, в конечном итоге, с психологическим благополучием сотрудников. Отмечается, что разработка психологических технологий развития психологического капитала является важнейшим условием повышения эффективности деятельности сотрудников и работы организаций в целом [36].

Активная разработка проблем психологического капитала не могла не отразиться и на высшем образовании. Существует значительное число исследований, в которых анализируются различные аспекты взаимосвязи психологического капитала с успеваемостью студентов, с мотивацией учения, способностью противостояния стрессам, повышением уровня психологического здоровья и мн. др. [19; 27; 30; 40]. Среди этих проблем особое место занимает проблема вовлеченности студентов в образовательный процесс в целом и учебно-профессиональную деятельность, в частности.

Одним из первых на эту проблему обратил внимание американский ученый A. W. Astin, который в 70–80-е гг. прошлого столетия разработал теорию вовлеченности студентов в образование. В одной из своих работ он так описывает вовлеченность: «Вовлеченность студентов относится к количеству и качеству физической и психологической энергии, которую студенты вкладывают в обучение в колледже. Такое вовлечение принимает множество форм, таких как поглощенность академической работой, участие во внеклассных мероприятиях и взаимодействие с преподавательским составом и другим персоналом учреждения» [17, р. 528].

В последующем была разработана теория вовлеченности сотрудников в организациях, которая с успехом была адаптирована к студенческому возрасту. В частности, W. B. Schaufeli с коллегами определяют вовлеченность как «позитивное, приносящее удовлетворение состояние души, связанное с работой, которое характеризуется энергией, преданностью делу и поглощенностью» [38, р. 74].

На основе специальных исследований установлено, что высокий уровень вовлеченности студентов во все сферы жизни и деятельности вуза положительно отражается на среднем балле успеваемости [46]. Кроме того, вовлеченность оказалась тесно связанной с учебной мотивацией [22] и положительными эмоциями [42].

В отечественной психологии также имеется немало работ, посвященных различным сторонам вовлеченности студентов. Выделяются различные виды вовлеченности. Например,

И. Щеглова, Ю. Корешникова и О. Паршина выделяют академическую, научную и внеучебную вовлеченность [15], Е. В. Павлова – краткосрочную, среднесрочную, долгосрочную вовлеченность [11], Н. Г. Малошонок – вовлеченность на занятиях; вовлеченность в групповую работу; вовлеченность в учебную деятельность, выходящую за рамки требований преподавателя; пассивный тип вовлеченности [7], Н. В. Гарашкина и А. А. Дружинина дали характеристику когнитивной вовлеченности, описали пассивный, активный, конструктивный и интерактивный режимы ее функционирования [2]. Предпринимаются попытки увязать уровень вовлеченности студентов на лекциях и практических занятиях с их мотивацией [3]. Кроме вовлеченности в учебную деятельность, в том числе и вовлеченности в условиях цифровизации образования и дистанционного обучения [1; 13], говорят о вовлеченности в научную работу [14], в проектную деятельность [4], во внеучебную деятельность [12] и др.

В контексте заявленной темы особый интерес представляют исследования взаимосвязи вовлеченности студентов в учебно-профессиональную деятельность с психологическим капиталом. В частности, I. M. Martínez с соавторами [32] установили прямую корреляционную зависимость между академической вовлеченностью, успеваемостью и психологическим капиталом. O. L. Siu с коллегами [41] доказали, что вовлеченность, психологический капитал и учебная мотивация не только связаны друг с другом, но и оказывают влияние друг на друга. Интересные результаты были получены R. Paloş с соавторами [34], которые изучали роль самооценки и психологического капитала в академической вовлеченности румынских и сербских студентов. В результате делается вывод о том, что положительная оценка своих характеристик в основном влияет на когнитивный и эмоциональный механизм оценки задач, связанных с учебой, то есть психологический капитал, который, в свою очередь, оказывается связан с высокой мотивацией и вовлеченностью в учебу. При этом некоторыми исследователями подчеркивается особая роль поддержки профессорско-преподавательского состава в повышении уровня психологического капитала и вовлеченности в учебный процесс [44].

D. Virgă, M. Pattusamy и D. P. Kumar [45] установили, что высокий психологический капитал не только способствует вовлеченности студентов в учебную деятельность, но и препятствует возникновению скуки и эмоционального выгорания. В свою очередь M. S. Saleem с соавторами [37] убедительно на основе эмпирического исследования показали роль положительных эмоций, которые наряду с психологическим капиталом способствуют повышению уровня вовлеченности аспирантов в учебную и в научную деятельность.

В ряде исследований указывается на тот факт, что далеко не все структурные элементы психологического капитала оказывают одинаковое влияние на вовлеченность студентов в учебную деятельность. Так, в работе J. K. Chikezie, E. U. Anozie и F. O. Ugwu [20], проведенной на контингенте нигерийских студентов, отмечается, что измерения психологического капитала, связанные с самооэффективностью, устойчивостью и оптимизмом, были значимыми предикторами академической вовлеченности, тогда как измерение надежды не предсказывало академическую вовлеченность.

В исследовании же M. Sadoughi [35], проведенном на контингенте иранских студентов медицинского профиля, наоборот, отмечается повышенная роль надежды, наряду с оптимизмом, в поведенческой вовлеченности студентов.

Таким образом, большинство исследований, посвященных проблеме взаимосвязи психологического капитала и вовлеченности студентов в учебную деятельность, проведенных в различных странах на различном контингенте студентов, постулируют наличие прямой связи уровня вовлеченности с психологическим капиталом. В российской психологии имеются сведения о влиянии некоторых отдельных компонентов психологического капитала на вовлеченность в учебу. В частности, в работе А. И. Ерзина и Г. А. Епанчинцевой [5] отмечается, что самооэффективность оказывает положительное влияние на вовлеченность. По данным Е. В. Павловой, в одном исследовании [10] она обнаружила прямую связь самооэффективности с вовлеченностью, в другой работе [11] она отмечает, что жизнестойкость и самооэффективность не входят в состав предикторов краткосрочной вовлеченности.

Учитывая эти данные, *цель* настоящего исследования состояла в выявлении особенностей проявления вовлеченности в учебно-профессиональную деятельность у студентов – будущих педагогов и психологов – с разным уровнем психологического капитала. Проверялась *гипотеза* о существовании различий в уровнях вовлеченности студентов в учебно-профессиональную деятельность и отдельных ее параметров в зависимости от уровня сформированности психологического капитала личности. У студентов с высоким психологическим капита-

лом должен преобладать и высокий уровень вовлеченности, у студентов с низким уровнем психологического капитала будет доминировать либо средний, либо низкий уровень вовлеченности и отдельных ее показателей.

**Методы.** Методологическую основу исследования, как на это было указано в начале статьи, составил ресурсный подход в психологии, согласно которому психологический капитал рассматривается как ресурс повышения эффективности деятельности и уровня вовлеченности в нее конкретного индивида, в нашем случае студента.

С целью диагностики психологического капитала и вовлеченности студентов в учебно-профессиональную деятельность использовались два опросника.

*Русскоязычная версия опросника F. Luthans, C. M. Youssef, B. Avolio* в адаптации В. Г. Маралова, М. А. Кудака, О. В. Смирновой [8]. Состоит из 24 вопросов-утверждений. Студентам предлагается выразить свое согласие или несогласие с каждым из них, используя шестибалльную шкалу, варьирующую от 0 до 5 баллов. Опросник дает возможность количественно измерить уровень самооффективности, надежды, оптимизма и устойчивости, а также – уровень психологического капитала в целом.

*Опросник вовлеченности в учебную деятельность студентов W. B. Schaufeli, M. Salanova, V. González-Romá, A. Bakker* [38]. Включает в себя 17 утверждений. Студентам также предлагается выразить свое согласие или несогласие с ними, используя семибалльную шкалу (от 0 до 6 баллов). В результате выявляются уровни выраженности таких параметров вовлеченности, как энергичность, преданность делу, поглощенность и обобщенный индекс вовлеченности в учебную деятельность.

С целью удобства интерпретации полученных данных результаты по тому и другому опросникам переводились в десятибалльную шкалу, где 7–10 баллов принимались за высокий уровень, 5–6 – за средний, 1–4 – за низкий.

Всего в исследовании приняли участие 190 студентов – будущих педагогов и психологов Московского городского педагогического университета (78 чел.) и Череповецкого государственного университета (112 чел.), мужчин – 34 чел. (17,89 %), женщин – 156 чел. (82,11 %), в возрасте от 18 до 58 лет (в исследовании, наряду с «обычными» студентами, принимала участие одна группа «возрастных» педагогов и военных офицеров, проходящих подготовку в МГПУ, работающих в кадетских классах, корпусах, суворовских и нахимовских училищах), средний возраст 21,25 лет (SD=7,49).

Обработка проводилась посредством методов математической статистики, применялся критерий  $\phi^*$ -угловое преобразование Фишера.

**Результаты.** Обратимся к анализу результатов исследования. В таблице 1 представлены данные по уровню выраженности психологического капитала у студентов.

Таблица 1

**Уровни выраженности психологического капитала студентов**

Уровень	Самооффективность		Надежда		Оптимизм		Устойчивость		В целом	
	п	%	п	%	п	%	п	%	п	%
Высокий	74	38,95	58	30,53	76	40	58	30,53	52	27,37
Средний	72	37,89	85	44,74	75	39,47	85	44,74	110	57,89
Низкий	44	25,16	47	24,73	39	20,53	47	24,73	28	14,74
Всего:	190	100	190	100	190	100	190	100	190	100

Как видно из таблицы 1, с высоким уровнем психологического капитала в целом обнаружено 27,37 %, или 52 чел., со средним уровнем – 57,89 %, или 110 чел., с низким уровнем – 14,74 %, или 28 чел. Более других оказался выраженным параметр оптимизма (высокий уровень 40 %, или 76 чел.), далее следует самооффективность (высокий уровень 38,95 %, или 74 чел.), надежда и устойчивость (и в том, и в другом случаях высокий уровень 30,53 %, или 58 чел.). Более низкие значения по показателям устойчивости и надежды вполне объяснимы недостаточным жизненным опытом студентов, неспособностью в ряде случаев справиться со стрессом, неумением мобилизовать свои ресурсы для достижения различных по трудности и значимости целей в разных сферах образовательной деятельности.

Аналогичным образом дадим характеристику вовлеченности студентов в учебную деятельность. Результаты отражены в таблице 2.

Таблица 2

**Уровни выраженности вовлеченности студентов в учебную деятельность**

Уровень	Энергичность		Преданность делу		Поглощенность		В целом	
	n	%	n	%	n	%	n	%
Высокий	63	33,16	78	41,05	63	33,16	50	26,32
Средний	78	41,05	73	38,42	76	40	104	54,74
Низкий	49	25,79	39	20,08	51	26,84	36	18,94
Всего:	190	100	190	100	190	100	190	100

Из таблицы 2 хорошо видно, что вовлеченность в учебную деятельность в целом примерно находится на том же уровне, что и психологический капитал, лишь незначительно уступая ему в процентном отношении. Высокий уровень составил 26,32 %, или 50 чел., средний уровень – 54,74 %, или 104 чел., низкий – 18,94 %, или 36 чел. Выше других оценивается преданность делу (высокий уровень – 41,05 %, или 78 чел.), далее с одинаковыми процентами следуют энергичность и поглощенность (высокий уровень и в том, и в другом случаях 31,16 %, или 63 чел.).

Согласно W. В. Schaufeli [39], энергичность проявляется в высоком уровне энергии и умственной устойчивости, в настойчивости в достижении целей, несмотря на трудности; преданность делу – в чувстве значимости, вдохновения, гордости за выполняемую работу; поглощенность – в сосредоточенности на выполняемом деле в результате чего время проходит быстро и человеку трудно отвлечься от работы. Понятно, что далеко не для всех студентов учебная деятельность является привлекательной, она требует много труда и усидчивости, высокого уровня интеллектуальных способностей, воли и самоотдачи. Поэтому не случайно, что процент студентов с высокой вовлеченностью в учебный процесс составляет меньше трети. Более того, во все времена были и будут студенты с низкой вовлеченностью, несмотря даже на наличие внешних положительных мотивов, связанных с получением образования.

Обратимся к центральной задаче настоящего исследования – выявлению особенностей вовлеченности студентов в зависимости от уровня выраженности у них психологического капитала. Результаты отражены в таблице 3.

Таблица 3

**Уровни выраженности вовлеченности в учебную деятельность у студентов с различным уровнем психологического капитала**

Уровни	Высокий уровень психологического капитала		Средний уровень психологического капитала		Низкий уровень психологического капитала		Статистическая значимость различий между высоким и низким уровнями психологического капитала ( $\varphi^*$ -угловое преобразование Фишера)
	n	%	n	%	n	%	
<b>Энергичность</b>							
Высокий	39	75	19	17,27	5	17,86	$\varphi^*=5,21, p \leq 0,001$
Средний	12	23,08	55	50	10	35,71	$\varphi^*=1,19, \text{ не значимо}$
Низкий	1	1,92	36	32,73	13	46,43	$\varphi^*=5,22, p \leq 0,001$
Всего:	52	100	110	100	28	100	
<b>Преданность делу</b>							
Высокий	45	86,54	27	24,55	6	21,43	$\varphi^*=6,09, p \leq 0,0001$
Средний	6	11,54	52	47,27	14	50	$\varphi^*=3,75, p \leq 0,001$
Низкий	1	1,92	31	28,18	8	28,57	$\varphi^*=3,64, p \leq 0,001$
Всего:	52	100	110	100	28	100	
<b>Поглощенность</b>							
Высокий	40	76,92	19	17,27	4	14,29	$\varphi^*=5,82, p \leq 0,001$
Средний	10	19,23	58	52,73	8	28,57	$\varphi^*=0,95, \text{ не значимо}$
Низкий	2	3,85	33	30	16	57,14	$\varphi^*=5,62, p \leq 0,001$
Всего:	52	100	110	100	28	100	
<b>Вовлеченность в целом</b>							
Высокий	40	76,92	9	8,18	1	3,57	$\varphi^*=7,5, p \leq 0,001$
Средний	10	19,23	75	68,18	19	67,86	$\varphi^*=4,4, p \leq 0,001$
Низкий	2	3,85	26	23,64	8	28,57	$\varphi^*=3,15, p \leq 0,001$
Всего:	52	100	110	100	28	100	

В наглядной форме высокие уровни выраженности вовлеченности и отдельных ее параметров в зависимости от уровня психологического капитала представлены на рис. 1.

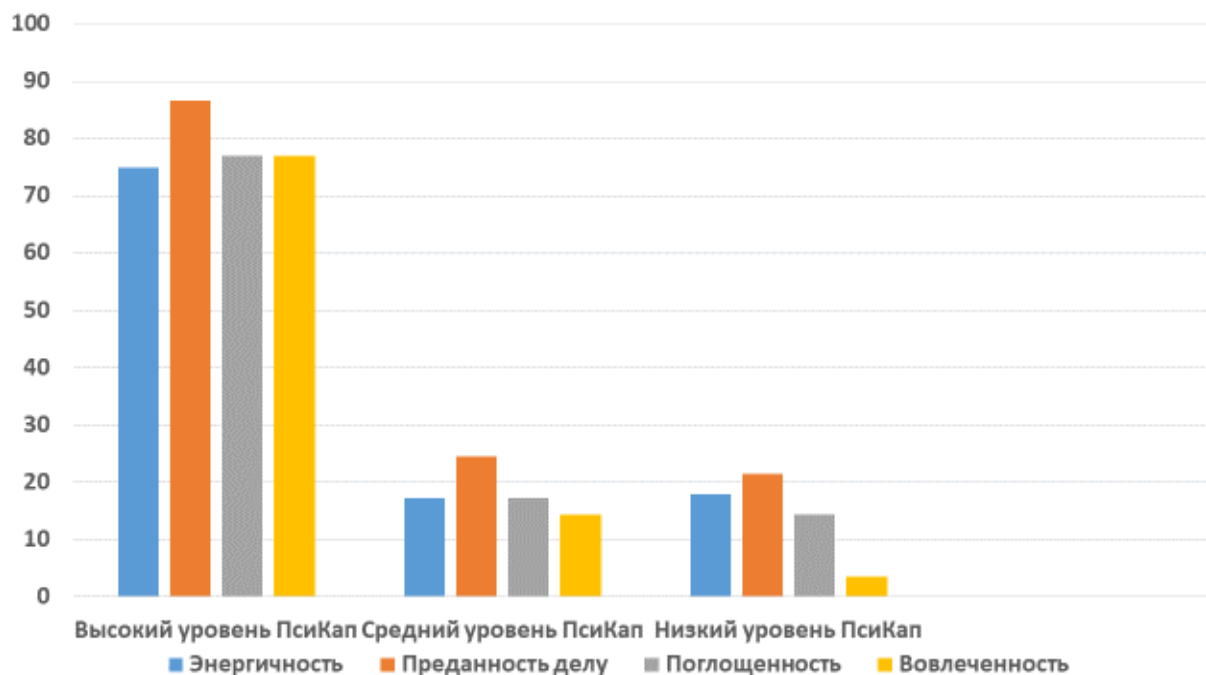


Рис. 1. Высокие уровни вовлеченности студентов в учебную деятельность и отдельных ее параметров в зависимости от уровня выраженности психологического капитала

Таблица 3 и рис. 1 наглядно иллюстрируют существенные различия в уровнях выраженности вовлеченности в учебную деятельность студентов в зависимости от уровня психологического капитала. Если у студентов с высоким психологическим капиталом высокий уровень вовлеченности продемонстрировали 76,92 % (40 чел.), со средним уровнем психологического капитала – 8,18 % (9 чел.) (уже наблюдается резкое снижение), то с низким уровнем психологического капитала обнаружилось всего 3,57 % (1 чел.) с высоким уровнем общей вовлеченности в учебный процесс. Различия между высоким и низким уровнями психологического капитала статистически значимы ( $\varphi^*=7,5$ ,  $p \leq 0,001$ ). Аналогичным образом можно посмотреть динамику низкого уровня вовлеченности в зависимости от психологического капитала. У студентов с высоким психологическим капиталом низкий уровень вовлеченности составляет всего 3,85 %, или 2 чел., а с низким психологическим капиталом – 28,57 %, или 8 чел. ( $\varphi^*=3,15$ ,  $p \leq 0,001$ ).

Такая же тенденция обнаруживается и при анализе всех остальных конкретных показателей вовлеченности в зависимости от уровня психологического капитала. Наибольшая разница ( $\varphi^*=6,09$ ,  $p \leq 0,001$ ) получена по фактору «преданность делу». Однако и остальные параметры отстали от него незначительно.

Из рис. 1 также очень хорошо видно, что, во-первых, у студентов с высоким психологическим капиталом преобладает высокий уровень всех параметров вовлеченности, различия между ними нельзя признать существенными, они варьируют в пределах от 76 % до 86 %. Во-вторых, показатели вовлеченности у студентов со средним и низким психологическим капиталом также различаются незначительно. Обращает на себя внимание резкое снижение вовлеченности в учебную деятельность, начиная со среднего уровня психологического капитала. Этот факт дает основание сделать вывод о том, что только высокий уровень психологического капитала создает благоприятные предпосылки для проявления высокой вовлеченности в учебную деятельность и всех ее отдельных показателей. Снижение его (капитала), хотя бы до среднего уровня, уже отрицательно сказывается на вовлеченности студентов в учебный процесс и конкретные ее проявления, которые также снижаются либо до среднего, либо до низкого уровня.

**Обсуждение результатов.** Приступая к обсуждению полученных результатов, следует констатировать тот факт, что проблема взаимосвязи психологического капитала и вовлечен-

ности студентов в учебную (и не только) деятельность неизменно привлекает внимание ученых в разных странах. Это не случайно, психологический капитал действительно является мощным ресурсом повышения эффективности любой деятельности, в том числе и учебно-профессиональной деятельности студентов. Анализ специальной литературы показывает, что к паре «психологический капитал – вовлеченность в учебную деятельность (научную, внеучебную и др.)» постоянно добавляются новые параметры. Например, O. L. Siu с соавторами [41] добавляют сюда учебную мотивацию, M. Ali с соавторами [16] – осознанность (внимательность), T. Slåtten с соавторами [42] – положительные эмоции, V. Gautam с соавторами [24] – психологическое благополучие (позитивное самочувствие, отсутствие дистресса) и др. Этот перечень можно продолжить и дополнить многими новыми психологическими составляющими, которые так или иначе связаны с психологическим капиталом и вовлеченностью студентов в деятельность.

В настоящем исследовании были выявлены различия в уровне вовлеченности студентов в учебную деятельность в зависимости от уровня развития психологического капитала. Высокую вовлеченность в учебу демонстрируют студенты только с высоким психологическим капиталом, снижение психологического капитала хотя бы до среднего уровня приводит к тому, что резко снижается процент студентов с высокой вовлеченностью и возрастает процент студентов со средней и низкой вовлеченностью в учебно-профессиональную деятельность. Такая ситуация практически не меняется с дальнейшим снижением уровня психологического капитала. В целом следует констатировать, что выдвинутая нами гипотеза нашла свое эмпирическое подтверждение.

В итоге можно заключить, что, создавая условия для развития психологического капитала, можно оказывать влияние на повышение уровня вовлеченности студентов, формирование их мотивации, достижения высоких результатов. В силу сказанного особую актуальность приобретает проблема развития психологического капитала у студентов.

К настоящему времени имеется опыт разработки и внедрения специальных программ, направленных на развитие психологического капитала [21; 25; 31]. В частности, в программе da Costa, разработанной совместно с L. N. Pinto, H. Martins и D. A. Vieira в 2021 г. (Португалия) [21], делается акцент на развитие одновременно эмоционального интеллекта и психологического капитала на основе использования модели D. A. Kolb с соавторами [28]. Эта модель включает в себя два способа приобретения опыта: конкретный опыт и абстрактную концептуализацию, и два способа преобразования опыта: рефлексивное наблюдение и активное экспериментирование. В итоге реализации программы делается вывод о ее жизнеспособности и об эффективности. После вмешательства в экспериментальной группе: 1) возрос уровень психологического капитала; 2) вырос уровень эмоционального интеллекта; 3) доказано, что психологический капитал «работает» совместно с эмоциональным интеллектом; 4) повысилась успеваемость студентов.

**Заключение.** На основе всего сказанного можно сделать заключение о том, что психологический капитал действительно является мощным личностным ресурсом, способствующим повышению уровня вовлеченности студентов в учебно-профессиональную деятельность.

Исследование, проведенное на контингенте студентов двух вузов (столичном и региональном), дало возможность сделать ряд выводов.

Во-первых, у студентов – будущих педагогов и психологов – преобладает средний уровень психологического капитала (57,89 %), высокий уровень обнаружен только у 27,37 %, низкий уровень выявлен у 14,74 %.

Во-вторых, примерно такая же картина вырисовывается при анализе уровня вовлеченности студентов в учебно-профессиональную деятельность. Более половины (54,74 %) обладает средним уровнем, 26,32 % – высоким и 18,94 % – низким.

В-третьих, установлено, что уровень вовлеченности в учебно-профессиональную деятельность студентов существенно различается в зависимости от уровня развития психологического капитала. У студентов с высоким психологическим капиталом как вовлеченность в целом, так и отдельные ее параметры значительно выше уровня вовлеченности студентов с низким психологическим капиталом.

Следовательно, развитие психологического капитала – это важное направление работы вуза любого уровня, если вуз стремится к повышению качества подготовки студентов. Полученные результаты могут быть использованы в работе со студентами по повышению уровня вовлеченности в учебный процесс.

### Список литературы

1. *Абитов И. Р., Устин П. Н.* Вовлеченность в учебную деятельность как познавательное психическое состояние: опыт исследования / Л. В. Артищева // Казанский педагогический журнал. 2022. № 3 (152). С. 218–224. DOI: 10.51379/KPJ.2022.153.3.028.
2. *Гарашкина Н. В., Дружинина А. А.* Когнитивная вовлеченность как основа проектирования учебного процесса в подготовке студентов педагогических направлений // Высшее образование в России. 2023. Т. 32. № 1. С. 93–109. DOI: 10.31992/0869-36172023-32-1-93-109.
3. *Глотова Г. А., Дорофеева О. В.* Исследование вовлеченности студентов в учебу // Психолого-педагогические вопросы современного образования : монография. Чебоксары : Среда, 2022. С. 67–90.
4. *Долженко Р. А., Назаров А. В.* Вовлеченность студентов экономического вуза и проектная деятельность во время обучения / А. А. Панькова // Педагогическое образование в России. 2019. № 8. С. 73–84. DOI: 10.26170/ro19-08-10.
5. *Ерзин А. И., Епанчинцева Г. А.* Самоэффективность, проактивность и жизнестойкость в обучении (влияние на академические интересы и достижения студентов) // Современное образование. 2016. № 2. С. 65–83. DOI: 10.7256/2409-8736.2016.2.15968.
6. *Иванова Т. Ю.* Теория сохранения ресурсов как объяснительная модель возникновения стресса // Психология. Журнал Высшей школы экономики. 2013. Т. 10. № 3. С. 119–135. DOI: 10.17323/1813-8918-2013-3-119-135.
7. *Малошонок Н. Г.* Вовлеченность студентов в учебный процесс в российских вузах // Высшее образование в России. 2014. № 1. С. 37–44.
8. *Маралов В. Г., Кудака М. А.* Разработка и апробация русскоязычной версии опросника «Психологический капитал» для использования в сфере высшего образования / О. В. Смирнова // Научно-педагогическое обозрение (Pedagogical Review). 2022. Вып. 6 (46). С. 168–180. DOI: 10.23951/2307-6127-2022-6-168-180.
9. *Моросанова В. И., Аванесян Г. М.* Ресурсный подход к психологическому капиталу и осознанной саморегуляции человека // Modern Psychology. 2020. Т. 3. № 1 (6). С. 88–99. DOI: 10.46991/SBMP/2020.3.1.088.
10. *Павлова Е. В.* Самоорганизация как фактор академической вовлеченности студентов вуза // Известия Иркутского государственного университета. Серия: Психология. 2021. Т. 37. С. 31–45. DOI: 10.26516/2304-1226.2021.37.31.
11. *Павлова Е. В.* Пространственно-временные характеристики состояния вовлеченности: проблемы диагностики и управления // Сибирский психологический журнал. 2022. № 85. С. 72–99. DOI: 10.17223/17267080/85/4.
12. *Панкевич В. И., Попова А. О.* Вовлеченность студентов во внеучебные организации университета // Международный научно-исследовательский журнал. 2015. № 6–4 (37). С. 59–62.
13. *Танина М. А., Бондаренко В. В.* Вовлеченность в образовательный процесс российских и иностранных студентов в условиях применения цифровых дистанционных образовательных технологий в российских вузах / В. А. Юдина, О. А. Зябликова // Вестник университета. 2022. № 10. С. 89–96.
14. *Хашхожева Д. А., Паритов А. Ю.* Вовлеченность студентов в научно-исследовательскую работу и ее перспективы как элемента самостоятельной работы студента-магистранта / М. Т. Гелястанова, З. А. Махотлова, Б. М. Суншева, А. Ю. Аккизов // Современные проблемы науки и образования. 2017. № 3. С. 114.
15. *Щелова И., Корешникова Ю.* Роль студенческой вовлеченности в развитии критического мышления // Вопросы образования / О. Паршина; Educational Studies Moscow. 2019. Вып. 1. С. 264–289. DOI: 10.17323/1814-9545-2019-1-264-289.
16. *Ali M., Khan A. N., Khan M. M. et al.* Mindfulness and study engagement: Mediating role of psychological capital and intrinsic motivation // Journal of Professional Capital and Community. 2022. Vol. 7. No. 2. Pp. 144–158. DOI: 10.1108/JPC-02-2021-0013.
17. *Astin A. W.* Student Involvement: A Development Theory for Higher Education // Journal of College Student Development. 1984. No. 40. Pp. 518–529.
18. *Burhanuddin N. A. N., Ahmad N. A., Said R. R. et al.* The Alchemy of Coaching: Psychological Capital as HERO within Coaches' Selves // International Journal of Environmental Research and Public Health. 2022. Vol. 19 (19). Pp. 12020. DOI: 10.3390/ijerph191912020.
19. *Carmona-Halty M., Salanova M., Llorens S. et al.* Linking positive emotions and academic performance: The mediated role of academic psychological capital and academic engagement // Current psychology. 2021. Vol. 40. Pp. 2938–2947. DOI: 10.1007/s12144-019-00227-8.
20. *Chikezie J. K., Anozie E. U., Ugwu F. O.* Psychological capital dimensions and needs fulfillment as predictors of academic engagement among university undergraduate students // Nigerian Journal of Behavioural Studies. 2022. Vol. 1 (1).
21. *Da Costa M. G., Pinto L. H., Martins H. et al.* Developing psychological capital and emotional intelligence in higher education: A field experiment with economics and management students // The International Journal of Management Education. 2021. Vol. 19. No. 3. Pp. 100516. DOI: 10.1016/j.ijme.2021.100516.
22. *Datu J. A. D., King R. B., Valdez J. P. M.* Psychological capital bolsters motivation, engagement, and achievement: Cross-sectional and longitudinal studies // The Journal of Positive Psychology. 2018. Vol. 13. Pp. 260–270. DOI: 10.1080/17439760.2016.1257056.



23. Finch J, Waters A. M., Farrell L. J. Developing the HERO within: Evaluation of a brief intervention for increasing Psychological Capital (PsyCap) in Australian female students during the final year of school in the first year of COVID-19 // *Journal of Affective Disorders*. 2023. Vol. 324. Pp. 616–623. DOI: 10.1016/j.jad.2022.12.169.
24. Gautam V., Ningthoujam S., Singh T. Impact of Psychological Capital on Well-Being of Management Students // *Theoretical Economics Letters*. 2019. Vol. 9. Pp. 1246–1258. DOI: 10.4236/tel.2019.95081.
25. Goertzen B. J., Whitaker B. L. Development of psychological capital in an academic-based leadership education program // *Journal of Management Development*. 2015. Vol. 34. No. 7. Pp. 773–786. DOI: 10.1108/JMD-07-2013-0100.
26. Hobfoll S. E., Halbesleben J., Neveu J.-P. et al. Conservation of Resources in the Organizational Context: The Reality of Resources and Their Consequences // *Annual Review of Organizational Psychology and Organizational Behavior*. 2018. Vol. 5. No. 1. Pp. 103–128. DOI: 10.1146/annurev-orgpsych-032117-104640.
27. Kaur J., Sandhu K. K. Psychological capital in relation to stress among university students // *Indian Journal of Health and Wellbeing*. 2016. Vol. 7 (3). Pp. 323–326. URL: <https://iahrw.org/product/psychological-capital-in-relation-to-stress-among-university-students/>.
28. Kolb D. A., Boyatzis R. E., Mainemelis C. *Experiential learning theory: Previous research and new directions // Perspectives on thinking, learning, and cognitive styles*. Routledge, 2014. Pp. 227–247.
29. Luthans F., Youssef C. M., Avolio B. J. *Psychological capital: Developing the Human Competitive Edge*. Vol. 198. Oxford : Oxford University Press, 2007. DOI: 10.1093/acprof:oso/9780195187526.001.0001.
30. Luthans B. C., Luthans K. W., Jensen S. M. The impact of business school students' psychological capital on academic performance // *Journal of Education for Business*. 2012. Vol. 87 (5). Pp. 253–259. DOI: 10.1080/08832323.2011.609844.
31. Luthans B. C., Luthans K. W., Avey J. B. Building the Leaders of Tomorrow: The Development of Academic Psychological Capital // *Journal of Leadership & Organizational Studies*. 2014. Vol. 21 (2). Pp. 191–199. DOI: 10.1177/1548051813517003.
32. Martínez I. M., Youssef-Morgan C. M., Chambel M. J. et al. Antecedents of academic performance of university students: Academic engagement and psychological capital resources // *Educational Psychology*. 2019. Vol. 39 (8). Pp. 1047–1067. DOI: 10.1080/01443410.2019.1623382.
33. Nimmi P. M., Kuriakose V., Donald W. E. et al. HERO elements of Psychological Capital: Fostering career sustainability via resource.
34. Paloş R., Samfira E. M., Virgă D. et al. The core self-evaluations, psychological capital, and academic engagement: a cross-national mediation model // *Front Psychol*. 2023. Vol. 14. Pp. 1189665. DOI: 10.3389/fpsyg.2023.1189665.
35. Sadoughi M. Canonical correlation between psychological capital and academic engagement among students of Medical Sciences // *Development Strategies in Medical Education*. 2019. Vol. 6. No. 2. Pp. 87–101. DOI: 10.29252/dsme.6.2.87.
36. Salanova M., Ortega-Maldonado A. Psychological Capital Development in Organizations: An Integrative Review of Evidence-Based Intervention Programs / In: Van Zyl, L., Rothmann Sr., S. (eds) // *Positive Psychological Intervention Design and Protocols for Multi-Cultural Contexts*. Cham : Springer, 2019. Pp. 81–102. DOI: 10.1007/978-3-030-20020-6\_4.
37. Saleem M. S., Isha A. S. N., Awan M. I. et al. Fostering Academic Engagement in Post-graduate Students: Assessing the Role of Positive Emotions, Positive Psychology, and Stress // *Front. Psychol*. 2022. Vol. 13. Pp. 920395. DOI: 10.3389/fpsyg.2022.920395.
38. Schaufeli W. B., Salanova M., González-Romá V. et al. The measurement of engagement and burnout: A two sample confirmatory factor analytic approach // *Journal of Happiness studies*. 2002. Vol. 3. Pp. 71–92. DOI: 10.1023/A:1015630930326.
39. Schaufeli W. B. General Engagement: Conceptualization and Measurement with the Utrecht General Engagement Scale (UGES) // *Journal of Well-Being Assessment*. 2017. Vol. 1. Pp. 9–24. DOI: 10.1007/s41543-017-0001-x.
40. Selvaraj P. R., Bhat C. S. Predicting the mental health of college students with psychological capital // *Journal of Mental Health*. 2018. Vol. 27 (3). Pp. 279–287. DOI: 10.1080/09638237.2018.1469738.
41. Siu O. L., Bakker A. B., Jiang X. Psychological Capital Among University Students: Relationships with Study Engagement and Intrinsic Motivation // *Journal of Happiness Studies*. 2014. Vol. 15. Pp. 979–994. DOI: 10.1007/s10902-013-9459-2.
42. Slåtten T., Lien G., Evenstad S. B. N. et al. Supportive study climate and academic performance among university students: the role of psychological capital, positive emotions and study engagement // *International Journal of Quality and Service Sciences*. 2021. Vol. 13 (4). Pp. 585–600. DOI: 10.1108/IJQSS-03-2020-0045.
43. Sridevi G., Srinivasan P. T. Psychological capital: a review of evolving literature // *Colombo Business Journal*. 2021. Vol. 03. No. 1. Pp. 25–39. DOI: 220.247.247.85:8081/handle/123456789/7694.
44. Sultana Z., Wahid M. Exploring the Impact of Academic Psychological Capital Resources on Student Engagement at Undergraduate Level: The Mediating Role of Faculty Support // *Participatory Educational Research*. 2023. Vol. 10 (6). Pp. 58–83. DOI: 10.17275/per.23.89.10.6.
45. Virgă D., Pattusamy M., Kumar D. P. How psychological capital is related to academic performance, burnout, and boredom? The mediating role of study engagement // *Current Psychology*. 2022. Vol. 41 (10). Pp. 6731–6743. DOI: 10.1007/s12144-020-01162-9.

46. Webber K. L., Krylow R. B., Zhang Q. Does Involvement Really Matter? Indicators of College Student Success and Satisfaction // Journal of College Student Development. 2013. Vol. 54 (6). Pp. 591–611. DOI: 10.1353/csd.2013.0090.

## Psychological capital as a resource for students' involvement in educational and professional activities

Maralov Vladimir Georgievich<sup>1</sup>, Sitarov Vyacheslav Alekseevich<sup>2</sup>,  
Tabunov Ivan Alexandrovich<sup>3</sup>

<sup>1</sup>Doctor of Psychological Sciences, professor, professor of the Department of Psychology, Cherepovets State University. Russia, Cherepovets. ORCID: 0000-0002-9627-2304. E-mail: vgmaralov@yandex.ru

<sup>2</sup>Doctor of Pedagogical Sciences, professor, professor of the Department of Pedagogy, Moscow City Pedagogical University. Russia, Moscow. ORCID: 0000-0002-8426-7487. E-mail: sitarov@mail.ru

<sup>3</sup>senior lecturer at the Department of Psychology, Cherepovets State University. Russia, Cherepovets. ORCID: 0000-0003-0505-1811. E-mail: iatabunov@chsu.ru

**Abstract.** The relevance of the problem is due to the importance of identifying psychological resources to increase the level of productivity of educational and professional activities, students' involvement in the educational process. Psychological capital can act as such a resource, which is a synthesis of four personal characteristics: self-efficacy, hope, optimism and stability. The purpose of the work was to study the characteristics of student involvement in educational and professional activities, depending on the level of development of psychological capital. The methodological basis of the study was the theory of resource conservation by S. E. Hobfoll and the resource approach to psychological capital by V. I. Morosanova. Psychological capital was studied through the use of the Russian-language version of the questionnaire F. Luthans, C. M. Youssef, B. Avolio in the adaptation of V. G. Maralov, M. A. Kudak, O. V. Smirnova; involvement in educational activities – through the use of the questionnaire W. B. Schaufeli, M. Salanova, V. González-Romá, A. Bakker. In total, 190 students – future teachers and psychologists of Moscow City Pedagogical University and Cherepovets State University took part in the study, men – 34 people (17.89 %), women – 156 people (82.11 %), aged 18 to 58 years, average age 21.25 years (SD=7.49). The processing was carried out using methods of mathematical statistics, the criterion  $\varphi^*$ -the angular Fisher transform was applied. As a result, differences were found in the severity of student engagement levels in general and in individual parameters, depending on the level of development of psychological capital. Students with a high level of psychological capital had a high level of involvement in studies of 76.92 % (40 people), with an average level of psychological capital – 8.18 % (9 people), with a low level – 3.57 % (1 person). Differences in involvement among students with high and low levels of psychological capital are statistically significant ( $\varphi^*=7.5$ ,  $p\leq 0.001$ ). Thus, by developing psychological capital, it is possible to effectively influence the increase in the level of student involvement in educational activities. The obtained results can be used in working with students to increase their motivation and involvement in the educational process.

**Keywords:** psychological capital, self-efficacy, hope, optimism, stability, involvement in educational activities, energy, dedication, absorption, students.

### References

1. Abitov I. R., Ustin P. N. *Vovlechnost' v uchebnuyu deyatel'nost' kak poznavatel'noe psicheskoe sostoyanie: opyt issledovaniya* [Involvement in educational activity as a cognitive mental state: research experience] / L. V. Artishcheva // *Kazanskij pedagogicheskij zhurnal* – Kazan Pedagogical Journal. 2022. No. 3 (152). Pp. 218–224. DOI: 10.51379/KPJ.2022.153.3.028.
2. Garashkina N. V., Druzhinina A. A. *Kognitivnaya вовлеченность как основа проектирования учебного процесса в подготовке студентов педагогических направлений* [Cognitive involvement as the basis for designing the educational process in the preparation of students of pedagogical directions] // *Vysshee obrazovanie v Rossii* – Higher education in Russia. 2023. Vol. 32. No. 1. Pp. 93–109. DOI: 10.31992/0869-36172023-32-1-93-109.
3. Glotova G. A., Dorofeeva O. V. *Issledovanie вовлеченности студентов в учение* [The study of student involvement in teaching] // *Psihologo-pedagogicheskie voprosy sovremennogo obrazovaniya : monografiya* – Psychological and pedagogical issues of modern education : monograph. Cheboksary. Sreda (Wednesday), 2022. Pp. 67–90.
4. Dolzhenko R. A., Nazarov A. V. *Vovlechnost' studentov ekonomicheskogo vuza i projektная deyatel'nost' vo vremya obucheniya* [Involvement of students of an economic university and project activities during training] / A. A. Pankova // *Pedagogicheskoe obrazovanie v Rossii* – Pedagogical education in Russia. 2019. No. 8. Pp. 73–84. DOI: 10.26170/po19-08-10.
5. Erzin A. I., Epanchineva G. A. *Самоеффективность, проактивность и жизнестойкость в обучении (влияние на академические интересы и достижения студентов)* [Self-efficacy, proactivity and resilience in learning (influence on academic interests and achievements of students)] // *Sovremennoe obrazovanie* – Modern education. 2016. No. 2. Pp. 65–83. DOI: 10.7256/2409-8736.2016.2.15968.

6. Ivanova T. Yu. *Teoriya sohraneniya resursov kak ob'yasnitel'naya model' vozniknoveniya stressa* Theory of resource conservation as an explanatory model of stress occurrence // *Psihologiya. Zhurnal Vysshej shkoly ekonomiki – Psychology. Journal of the Higher School of Economics*. 2013. Vol. 10. No. 3. Pp. 119–135. DOI: 10.17323/1813-8918-2013-3-119-135.
7. Maloshonok N. G. *Vovlechnost' studentov v uchebnyj process v rossijskikh vuzah* [Student involvement in the educational process in Russian universities] // *Vysshee obrazovanie v Rossii – Higher education in Russia*. 2014. No. 1. Pp. 37–44.
8. Maralov V. G., Kudaka M. A. *Razrabotka i aprobaciya ruskoyazychnoj versii oprosnika "Psihologicheskij kapital" dlya ispol'zovaniya v sfere vysshego obrazovaniya* [Development and approbation of the Russian-language version of the questionnaire "Psychological capital" for use in higher education] / O. V. Smirnova // *Nauchno-pedagogicheskoe obozrenie (Pedagogical Review) – Scientific and pedagogical Review (Pedagogical Review)*. 2022. Is. 6 (46). Pp. 168–180. DOI: 10.23951/2307-6127-2022-6-168-180.
9. Morosanova V. I., Avanesyan G. M. *Resursnyj podhod k psihologicheskomu kapitalu i osoznannoj samoregulyacii cheloveka* [Resource approach to psychological capital and conscious human self-regulation] // *Modern Psychology – Modern Psychology*. 2020. Vol. 3. No. 1 (6). Pp. 88–99. DOI: 10.46991/SBMP/2020.3.1.088.
10. Pavlova E. V. *Samoorganizaciya kak faktor akademicheskoy вовлеченности studentov vuza* [Self-organization as a factor of academic involvement of university students] // *Izvestiya Irkutskogo gosudarstvennogo universiteta. Seriya: Psihologiya – Proceedings of Irkutsk State University. Series: Psychology*. 2021. Vol. 37. Pp. 31–45. DOI: 10.26516/2304-1226.2021.37.31.
11. Pavlova E. V. *Prostranstvenno-vremennyye harakteristiki sostoyaniya вовлеченности: problemy diagnostiki i upravleniya* [Spatial and temporal characteristics of the state of engagement: problems of diagnosis and management] // *Sibirskij psihologicheskij zhurnal – Siberian Psychological Journal*. 2022. No. 85. Pp. 72–99. DOI: 10.17223/17267080/85/4.
12. Pankevich V. I., Popova A. O. *Vovlechnost' studentov vo vneuchebnye organizacii universiteta* [Involvement of students in extracurricular organizations of the university] // *Mezhdunarodnyj nauchno-issledovatel'skij zhurnal – International Scientific Research Journal*. 2015. No. 6–4 (37). Pp. 59–62.
13. Tanina M. A., Bondarenko V. V. *Vovlechnost' v obrazovatel'nyj process rossijskikh i inostrannykh studentov v usloviyah primeneniya cifrovyykh distancionnykh obrazovatel'nykh tekhnologij v rossijskikh vuzah* [Involvement in the educational process of Russian and foreign students in the context of the use of digital distance learning technologies in Russian universities] / V. A. Yudina, O. A. Zyablikova // *Vestnik universiteta – Herald of the University*. 2022. No. 10. Pp. 89–96.
14. Hashkhozheva D. A., Paritov A. Yu. *Vovlechnost' studentov v nauchno-issledovatel'skuyu rabotu i ee perspektivy kak elementa samostoyatel'noj raboty studenta-magistranta* [Student involvement in research work and its prospects as an element of independent work of a graduate student] / M. T. Gelastanova, Z. A. Makhotlova, B. M. Sunsheva, A. Yu. Akkizov // *Sovremennyye problemy nauki i obrazovaniya – Modern problems of science and education*. 2017. No. 3. Pp. 114.
15. Shcheglova I., Koreshnikova Yu. *Rol' studencheskoj вовлеченности v razvitii kriticheskogo myshleniya* [The role of student engagement in the development of critical thinking] // *Voprosy obrazovaniya – Questions of education / O. Parshina; Educational Studies Moscow*. 2019. Is. 1. Pp. 264–289. DOI: 10.17323/1814-9545-2019-1-264-289.
16. Ali M., Khan A. N., Khan M. M. *et al.* Mindfulness and study engagement: Mediating role of psychological capital and intrinsic motivation // *Journal of Professional Capital and Community*. 2022. Vol. 7. No. 2. Pp. 144–158. DOI: 10.1108/JPC-02-2021-0013.
17. Astin A. W. *Student Involvement: A Development Theory for Higher Education* // *Journal of College Student Development*. 1984. No. 40. Pp. 518–529.
18. Burhanuddin N. A. N., Ahmad N. A., Said R. R. *et al.* The Alchemy of Coaching: Psychological Capital as HERO within Coaches' Selves // *International Journal of Environmental Research and Public Health*. 2022. Vol. 19 (19). Pp. 12020. DOI: 10.3390/ijerph191912020.
19. Carmona-Halty M., Salanova M., Llorens S. *et al.* Linking positive emotions and academic performance: The mediated role of academic psychological capital and academic engagement // *Current psychology*. 2021. Vol. 40. Pp. 2938–2947. DOI: 10.1007/s12144-019-00227-8.
20. Chikezie J. K., Anozie E. U., Ugwu F. O. Psychological capital dimensions and needs fulfillment as predictors of academic engagement among university undergraduate students // *Nigerian Journal of Behavioural Studies*. 2022. Vol. 1 (1).
21. da Costa M. G., Pinto L. H., Martins H. *et al.* Developing psychological capital and emotional intelligence in higher education: A field experiment with economics and management students // *The International Journal of Management Education*. 2021. Vol. 19. No. 3. Pp. 100516. DOI: 10.1016/j.ijme.2021.100516.
22. Datu J. A. D., King R. B., Valdez J. P. M. Psychological capital bolsters motivation, engagement, and achievement: Cross-sectional and longitudinal studies // *The Journal of Positive Psychology*. 2018. Vol. 13. Pp. 260–270. DOI: 10.1080/17439760.2016.1257056.
23. Finch J., Waters A. M., Farrell L. J. Developing the HERO within: Evaluation of a brief intervention for increasing Psychological Capital (PsyCap) in Australian female students during the final year of school in the first year of COVID-19 // *Journal of Affective Disorders*. 2023. Vol. 324. Pp. 616–623. DOI: 10.1016/j.jad.2022.12.169.
24. Gautam V., Ningthoujam S., Singh T. Impact of Psychological Capital on Well-Being of Management Students // *Theoretical Economics Letters*. 2019. Vol. 9. Pp. 1246–1258. DOI: 10.4236/tel.2019.95081.

25. Goertzen B. J., Whitaker B. L. Development of psychological capital in an academic-based leadership education program // *Journal of Management Development*. 2015. Vol. 34. No. 7. Pp. 773–786. DOI: 10.1108/JMD-07-2013-0100.
26. Hobfoll S. E., Halbesleben J., Neveu J.-P. et al. Conservation of Resources in the Organizational Context: The Reality of Resources and Their Consequences // *Annual Review of Organizational Psychology and Organizational Behavior*. 2018. Vol. 5. No. 1. Pp. 103–128. DOI: 10.1146/annurev-orgpsych-032117-104640.
27. Kaur J., Sandhu K. K. Psychological capital in relation to stress among university students // *Indian Journal of Health and Wellbeing*. 2016. Vol. 7 (3). Pp. 323–326. Available at: <https://iahrw.org/product/psychological-capital-in-relation-to-stress-among-university-students/>
28. Kolb D. A., Boyatzis R. E., Mainemelis C. *Experiential learning theory: Previous research and new directions* // *Perspectives on thinking, learning, and cognitive styles*. Routledge, 2014. Pp. 227–247.
29. Luthans F., Youssef C. M., Avolio B. J. *Psychological capital: Developing the Human Competitive Edge*. Vol. 198. Oxford : Oxford University Press, 2007. DOI: 10.1093/acprof:oso/9780195187526.001.0001.
30. Luthans B. C., Luthans K. W., Jensen S. M. The impact of business school students' psychological capital on academic performance // *Journal of Education for Business*. 2012. Vol. 87 (5). Pp. 253–259. DOI: 10.1080/08832323.2011.609844.
31. Luthans B. C., Luthans K. W., Avey J. B. Building the Leaders of Tomorrow: The Development of Academic Psychological Capital // *Journal of Leadership & Organizational Studies*. 2014. Vol. 21 (2). Pp. 191–199. DOI: 10.1177/1548051813517003.
32. Martínez I. M., Youssef-Morgan C. M., Chambel M. J. et al. Antecedents of academic performance of university students: Academic engagement and psychological capital resources // *Educational Psychology*. 2019. Vol. 39 (8). Pp. 1047–1067. DOI: 10.1080/01443410.2019.1623382.
33. Nimmi P. M., Kuriakose V., Donald W. E. et al. HERO elements of Psychological Capital: Fostering career sustainability via resource.
34. Paloş R., Samfira E. M., Virgă D. et al. The core self-evaluations, psychological capital, and academic engagement: a cross-national mediation model // *Front Psychol*. 2023. Vol. 14. Pp. 1189665. DOI: 10.3389/fpsyg.2023.1189665.
35. Sadoughi M. Canonical correlation between psychological capital and academic engagement among students of Medical Sciences // *Development Strategies in Medical Education*. 2019. Vol. 6. No. 2. Pp. 87–101. DOI: 10.29252/dsme.6.2.87.
36. Salanova M., Ortega-Maldonado A. Psychological Capital Development in Organizations: An Integrative Review of Evidence-Based Intervention Programs // In: Van Zyl, L., Rothmann Sr., S. (eds) // *Positive Psychological Intervention Design and Protocols for Multi-Cultural Contexts*. Cham : Springer, 2019. Pp. 81–102. DOI: 10.1007/978-3-030-20020-6\_4.
37. Saleem M. S., Isha A. S. N., Awan M. I. et al. Fostering Academic Engagement in Post-graduate Students: Assessing the Role of Positive Emotions, Positive Psychology, and Stress // *Front. Psychol*. 2022. Vol. 13. Pp. 920395. DOI: 10.3389/fpsyg.2022.920395.
38. Schaufeli W. B., Salanova M., González-Romá V. et al. The measurement of engagement and burnout: A two sample confirmatory factor analytic approach // *Journal of Happiness studies*. 2002. Vol. 3. Pp. 71–92. DOI: 10.1023/A:1015630930326.
39. Schaufeli W. B. General Engagement: Conceptualization and Measurement with the Utrecht General Engagement Scale (UGES) // *Journal of Well-Being Assessment*. 2017. Vol. 1. Pp. 9–24. DOI: 10.1007/s41543-017-0001-x.
40. Selvaraj P. R., Bhat C. S. Predicting the mental health of college students with psychological capital // *Journal of Mental Health*. 2018. Vol. 27 (3). Pp. 279–287. DOI: 10.1080/09638237.2018.1469738.
41. Siu O. L., Bakker A. B., Jiang X. Psychological Capital Among University Students: Relationships with Study Engagement and Intrinsic Motivation // *Journal of Happiness Studies*. 2014. Vol. 15. Pp. 979–994. DOI: 10.1007/s10902-013-9459-2.
42. Slåtten T., Lien G., Evenstad S. B. N. et al. Supportive study climate and academic performance among university students: the role of psychological capital, positive emotions and study engagement // *International Journal of Quality and Service Sciences*. 2021. Vol. 13 (4). Pp. 585–600. DOI: 10.1108/IJQSS-03-2020-0045.
43. Sridevi G., Srinivasan P. T. Psychological capital: a review of evolving literature // *Colombo Business Journal*. 2021. Vol. 03. No. 1. Pp. 25–39. DOI: 220.247.247.85:8081/handle/123456789/7694.
44. Sultana Z., Wahid M. Exploring the Impact of Academic Psychological Capital Resources on Student Engagement at Undergraduate Level: The Mediating Role of Faculty Support // *Participatory Educational Research*. 2023. Vol. 10 (6). Pp. 58–83. DOI: 10.17275/per.23.89.10.6.
45. Virgă D., Pattusamy M., Kumar D. P. How psychological capital is related to academic performance, burnout, and boredom? The mediating role of study engagement // *Current Psychology*. 2022. Vol. 41 (10). Pp. 6731–6743. DOI: 10.1007/s12144-020-01162-9.
46. Webber K. L., Krylow R. B., Zhang Q. Does Involvement Really Matter? Indicators of College Student Success and Satisfaction // *Journal of College Student Development*. 2013. Vol. 54 (6). Pp. 591–611. DOI: 10.1353/csd.2013.0090.

Поступила в редакцию: 30.01.2024

Принята к публикации: 13.03.2024