

## Социальное здоровье как фактор личностного и профессионального становления будущих педагогов

С. А. Гильманов<sup>1</sup>, Ю. В. Булыгина<sup>2</sup>

<sup>1</sup>профессор, Гуманитарный институт, Югорский государственный университет.  
Россия, г. Ханты-Мансийск. ORCID: 0000-0001-8436-7763. E-mail: gsa1109@yandex.ru

<sup>2</sup>аспирант, Гуманитарный институт, Югорский государственный университет.  
Россия, г. Ханты-Мансийск. ORCID: 0000-0002-4180-8634. E-mail: y.v.bulygina@utmn.ru

**Аннотация.** Социальное здоровье является фактором, оказывающим влияние на функционирование всех социальных отношений и институтов. Значительные социокультурные изменения, происходящие в обществе, актуализируют вопрос о поиске ресурсов и способов укрепления социального здоровья личности. Вопросы развития социального здоровья будущих педагогов, являющегося основой их профессионального становления, в условиях вуза, а также формирования их готовности к укреплению социального здоровья учащихся, мало изучены в педагогической науке.

Целью исследования являлась разработка подхода к способам укрепления социального здоровья студентов педагогического направления. Использование теоретических методов исследования (анализ, обобщение, систематизация) позволило определить понятие социального здоровья, его компоненты и наиболее важные показатели для представителей типа профессии «человек – человек»; обосновывается взаимосвязь социального здоровья педагога и учащихся. С помощью тестирования и математико-статистической обработки данных (критерий Манна – Уитни) получены и интерпретированы результаты экспериментального исследования особенностей социального здоровья будущих педагогов.

Сделан вывод о том, что показатели социального здоровья студентов 2-го и 4-го курсов по направлению «Педагогическое образование» отличаются незначительно, следовательно, образовательный процесс вуза не оказывает значимое влияние на его становление. Существует необходимость разработки системы действий (программы), направленной на развитие социального здоровья будущих педагогов и формирование их готовности к укреплению социального здоровья учащихся. Результаты исследования могут быть использованы в практике подготовки студентов педагогической направленности, а также самими студентами, обучающимися на социальном, педагогическом, гуманитарном профилях в высшей школе.

**Ключевые слова:** социальное здоровье, укрепление социального здоровья, компоненты социального здоровья, готовность к укреплению социального здоровья.

**Введение.** Здоровье во всех его проявлениях – физическом, психическом, социальном – существенный фактор, влияющий на развитие общества и человека, что обуславливает чрезвычайную актуальность поиска ресурсов и способов его обеспечения и укрепления. В особенности это касается здоровья социального, связанного с процессами взаимодействия личности и общества, со стабильным функционированием всех социальных отношений и институтов. Важную роль играет в этом отношении система образования, в которой могут актуализироваться все способы и условия поддержания здоровья.

Одним из ресурсов обеспечения социального здоровья в образовании является, по нашему мнению, личность и деятельность педагога: именно от него во многом зависит воспитание способностей учащихся к взаимодействию и формированию значимых отношений с другими людьми, к адаптации в разнообразных социальных ситуациях. Мы считаем поэтому, что при подготовке педагогов к будущей профессиональной деятельности необходимо формировать готовность студентов к укреплению социального здоровья учащихся, а для этого нужно укреплять и развивать социальное здоровье самих будущих педагогов, как основу их личностного и профессионального становления. Однако именно эта сторона проблемы обеспечения социального здоровья человека и общества остается, несмотря на обилие исследований социального здоровья, малоизученной в педагогической науке.

Целью данной статьи является обоснование разрабатываемого нами подхода к способам укрепления социального здоровья будущих педагогов и формирования у них на этой основе готовности к укреплению социального здоровья учащихся. Для достижения цели мы решаем такие задачи, как уточнение на основе анализа подходов, сложившихся в отечествен-

ных исследованиях, понятия социального здоровья в отношении его структуры; комплексная характеристика состояния социального здоровья будущих педагогов, установленная в результате эмпирического исследования студентов, проведенного в Тюменском государственном университете; описание ориентиров разрабатываемой нами программы по укреплению социального здоровья будущих педагогов и формированию у них готовности к укреплению социального здоровья учащихся.

Предварительно сформулированной эмпирически верифицируемой гипотезой явилось предположение о том, что в период обучения социальное здоровье будущих педагогов не претерпевает значительных изменений в силу того, что в учебном процессе не происходит его целенаправленное формирование, что и обуславливает необходимость разработки и реализации системы целенаправленных действий в этом направлении.

Анализ литературы показал, что, несмотря на обилие исследований, посвященных социальному здоровью и способам его развития, единый подход к пониманию объема и содержания данного понятия не сложился. Можно отметить, что термином «социальное здоровье» обозначается широкий спектр процессов и явлений различной природы: биологической, психологической, культурной, социальной, духовно нравственной. Затрудняющими анализ факторами являются и использование в исследованиях близких по значению понятий: «общественное здоровье», «социальное благополучие», «социальное самочувствие» и др. Сложность понимания сущности и характеристик социального здоровья обуславливает необходимость междисциплинарного подхода к его исследованию. Высказываются мысли о том, что в психологических исследованиях общественного здоровья нужно соблюдать методологические принципы, в которых учитывается то, что это – социальный феномен, который является продуктом исторического развития и требует междисциплинарных и многоуровневых исследований и интервенций [21].

При рассмотрении сущности социального здоровья наиболее значимыми для наших целей являются социологический и социально-психологический подходы. В рамках социологического подхода социальное здоровье рассматривается и понимается как определенная характеристика общества, которое представляется в качестве носителя социального здоровья, оказывающего влияние на возможность удовлетворения людьми своих потребностей. Так, А. С. Москвич определяет социальное здоровье в качестве «жизнеспособности общества как социального организма» [13, с. 10]. По определению Р. А. Зобова, это «отражение отношения общества к человеку, которое реализуется через включение (и исключение) человека в разнообразные социальные структуры» [8, с. 105]. Социологический подход реализуется в социальных практиках, в том числе и за рубежом. Так, в США реализуется Национальный проект «Социальная жизнь, здоровье и старение» (National Social Life, Health, and Aging Project, NSHAP), в котором учитываются такие показатели, как социальные отношения, сексуальность, социальные сети, социальные ресурсы и социальное участие [27].

Согласно социально-психологическому подходу, социальное здоровье рассматривается в качестве феномена, определяющего особенности взаимодействия личности и общества, а его носителем является личность. Именно в рамках данного подхода, развивающегося в последние несколько десятилетий, социальное здоровье определяется как личностная характеристика человека, обеспечивающая ему успешную реализацию собственных потребностей и целей в процессе социальной жизни. Различными в исследованиях, опирающихся на этот подход, являются состав и структура социального здоровья, куда чаще всего включаются различные свойства, отражающие нравственные, коммуникативные, интеллектуальные, эмоциональные характеристики личности, проявляющиеся в мотивации, целеполагании, поведении, отношении к себе и обществу. Так, сюда включают гармоничность отношений личности с социальным окружением и социальную зрелость [1], способности индивида формировать благоприятные межличностные отношения с другими людьми, «адаптироваться к различным социальным ситуациям и действовать соответствующим образом в различных условиях» [26, р. 49]. Показано, социальное здоровье связано с мудростью и развитием интеллекта [25]. Характеризуется, помимо других составляющих, духовно-нравственными основами личности, определяющими ее поведение с ориентиром на общественные смыслы и ценности [7]. Подчеркивается связь социального здоровья, наряду с другими психологическими характеристиками, с установками и мотивами личности [6].

Нам близок именно социально-психологический подход к социальному здоровью, в котором при всем многообразии трактовок, отражающих сущность данного понятия, можно выделить следующие общие положения: социальное здоровье всегда рассматривается как характеристика, возникающая в системе «индивид – социум»; представляет собой сложный

личностный феномен, возникающий как результат взаимодействия индивида с социальным окружением и отражающий качество этого взаимодействия. Мы согласны с определением Л. В. Колпиной, которая понимает социальное здоровье как «совокупность личностных характеристик, обеспечивающих индивиду гармоничное взаимодействие с социальной средой, в результате чего реализуются его биопсихосоциальные потребности, сохраняется и развивается социальная среда» [9, с. 79]. В качестве основного ориентира, обуславливающего наше представление о социальном здоровье, мы принимаем точку зрения Л. А. Байковой, которая определяет его как «личностное новообразование, характеризующееся гармонией личностных смыслов, деятельности, взаимоотношений его с другими людьми, способствующее не только самоактуализации личности, но и позитивному развитию других людей, социума, общества и культуры в целом» [3, с. 22]. С этих позиций мы подходим и к определению компонентной структуры социального здоровья (см. рис. 1).

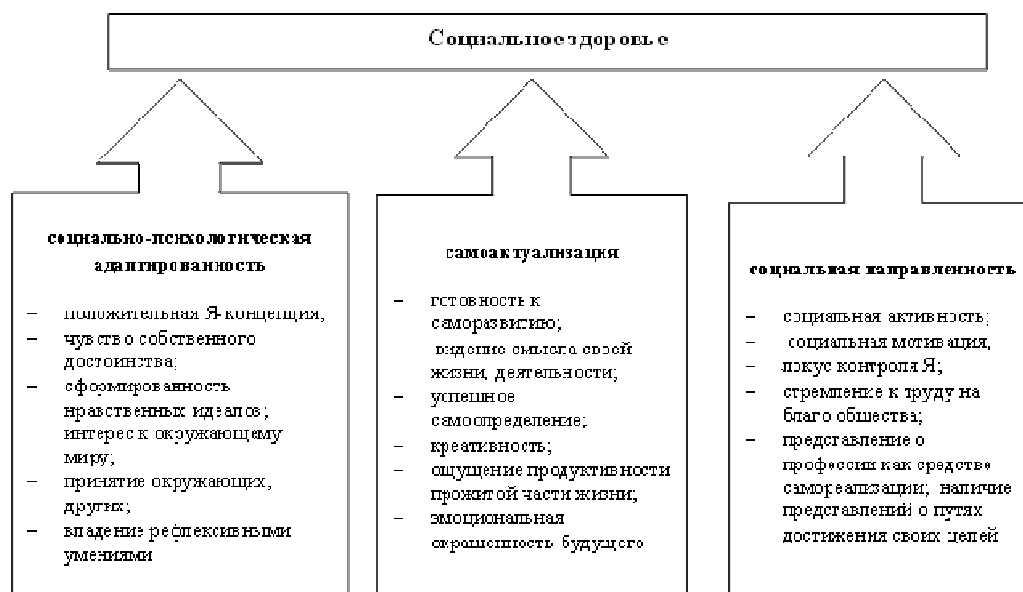


Рис. 1. Структура социального здоровья (по Л. А. Байковой)

В отношении психолого-педагогической диагностики социального здоровья можно, по нашему мнению, ориентироваться на существующие методики, выявляющие такие его компоненты, как «социально-психологическая адаптированность», «самоактуализация», «социальная направленность».

Особо следует подчеркнуть, что для будущих педагогов социальное здоровье может рассматриваться как фактор, в значительной степени определяющий успешность адаптации к профессии, эффективность и качество педагогической деятельности. Специалисты подчеркивают, что сохранение социального здоровья учителей и преподавателей является «важнейшим фактором формирования социального здоровья молодого поколения» [12, с. 15]. Исследования на тему влияния здоровья учителя на здоровье учеников [2; 4], а также рассмотрение вопроса о механизмах взаимовлияния субъектов образовательного процесса друг на друга в личностной стороне педагогического взаимодействия [10] позволяют сделать вывод о том, что процесс укрепления социального здоровья учащихся, к которому обращено пристальное внимание в последнее время, будет эффективным лишь при условии сохранности социального здоровья самого педагога. Таким образом, задача укрепления социального здоровья педагога является актуальной на протяжении всего профессионального пути. Время обучения в вузе следует рассматривать как один из первостепенных и основных периодов укрепления социального здоровья будущих педагогов, способствующим формированию одной из общепрофессиональных компетенций выпускника бакалавриата (ОПК-1): готовностью сознавать социальную значимость своей будущей профессии, обладать мотивацией к осуществлению профессиональной деятельности [20]. Воспитание самоактуализирующейся личности невозможно в ситуации, когда педагог сам не является такой личностью [18]. Ярко выраженная ориентация педагогической деятельности на социальные и общечеловеческие ценности обуславливает необходимость социальной направленности будущих педагогов.

И время обучения в вузе является важным периодом ее формирования. Так, Е. В. Щукина указывает, что «стратегической задачей высшего образования является формирование позитивных социальных ориентиров студенческой молодежи» [24, с. 32].

**Методы.** В исследовании мы использовали такие теоретические методы, как анализ, обобщение и систематизация подходов к определению сущности, содержания и структуры социального здоровья, сложившиеся в трудах исследователей этого феномена.

В качестве эмпирического метода применялось тестирование. Использовались подобранные в соответствии с определенными компонентами социального здоровья валидные и надежные методики: опросник «Социально-психологической адаптированности (СПА) К. Роджерса, Д. Даймонда» [15]; «Смыслжизненные ориентации (СЖО)» (Д. А. Леонтьев) [11]; методика диагностики самоактуализации личности Э. Шострома (САТ) в модификации Л. Я. Гозмана [16]; адаптированный нами опросник профессиональной идентичности студентов – будущих психологов У. С. Родыгиной [17].

Использовался метод математико-статистической обработки данных, критерий Манна – Уитни.

**Результаты.** Для решения задачи по комплексной характеристике состояния социального здоровья будущих педагогов в 2021–2022 учебном году в Институте психологии и педагогики Тюменского государственного университета мы провели эмпирическое исследование, направленное на установление актуального уровня и особенностей социального здоровья студентов направления «Педагогическое образование», профиля «Начальное образование» (n = 116; 52 чел. – студенты 2-го курса; 64 чел. – студенты 4-го курса). Для решения задач исследования был отобран следующий комплекс диагностических методик:

– социально-психологическая адаптированность: «Смыслжизненные ориентации (СЖО)» (Д. А. Леонтьев), опросник СПА (К. Роджерс, Д. Даймонд);

– самоактуализация: методика диагностики самоактуализации личности Э. Шострома (САТ);

– социальная направленность: опросник профессиональной идентичности студентов – будущих психологов У. С. Родыгиной, адаптированный нами в части включения таких признаков, как: интерес к профессии, удовлетворенность результатами своего профессионального становления; изменения ориентации содержания вопросов на деятельность педагога.

Результаты диагностики компонентов социального здоровья студентов представлены в рис. 2, 3.

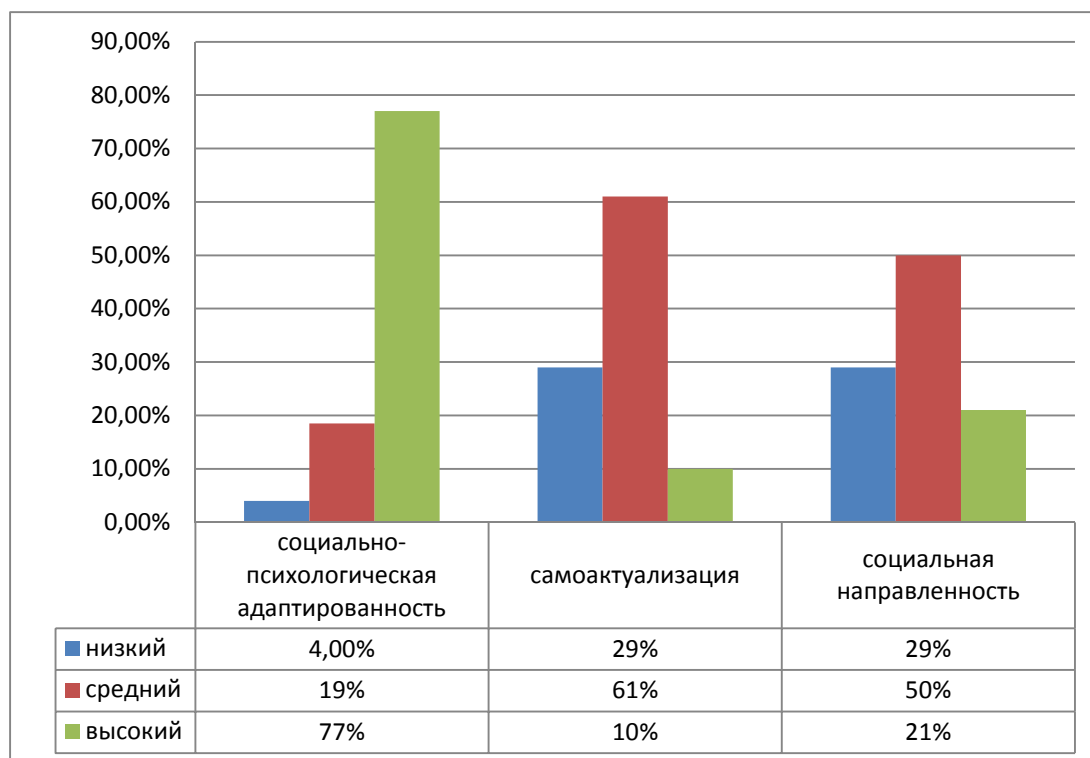


Рис. 2. Результаты диагностики компонентов социального здоровья студентов 2-го курса, n = 52

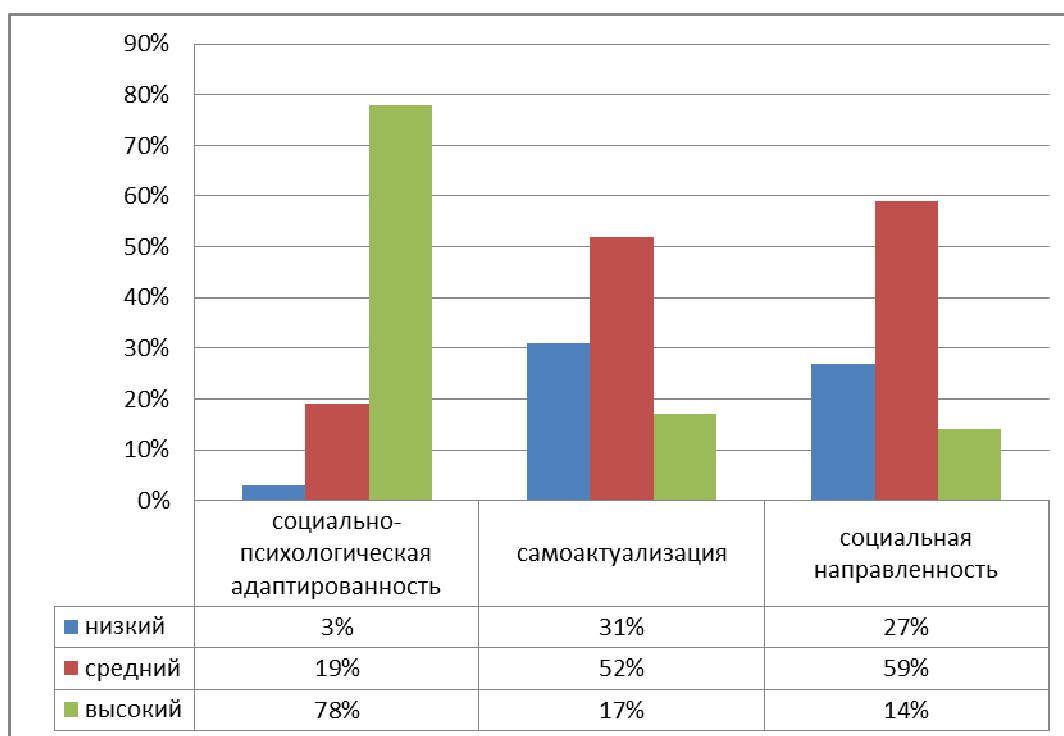


Рис. 3. Результаты диагностики компонентов социального здоровья студентов 4-го курса, n = 64

Как видно из представленных выше диаграмм, наблюдается схожая картина выраженности компонентов в структуре социального здоровья у студентов 2-го и 4-го курсов. В обеих выборках около 30 % студентов имеют низкий уровень самоактуализации и социальной направленности. При этом данные феномены играют очень важное значение для становления личности педагога.

Показатели, оказывающие, на наш взгляд, наиболее существенное влияние на выполнение профессиональных задач будущим педагогом, представлены в таблице. В ходе анализа результатов исследования (использовался критерий Манна – Уитни) были выявлены значимые различия выраженности между некоторыми показателями у студентов 2-го и 4-го курсов (данные показатели выделены жирным шрифтом в таблице 1, где p – уровень значимости различий).

Таблица 1

**Сравнение показателей социального здоровья будущих педагогов у студентов 2-го и 4-го курсов (n = 116)**

Измеряемые показатели	2 курс (n <sub>1</sub> = 52)		4 курс (n <sub>2</sub> = 52)		U Манна – Уитни	p
	средний ранг	сумма рангов	средний ранг	сумма рангов		
Интерес к жизни	65,26	3393,50	52,01	3276,50	1260,5	0,034
Удовлетворенность самореализацией (результат жизни, СЖО)	64,61	3359,50	52,55	3310,50	1294,5	0,049
Локус Я	66,85	3476,00	50,70	3194,00	1178	0,009
Принятие окружающих	58,11	3021,50	58,82	3764,50	1643,5	0,9
Наличие целей в жизни	60,66	3154,50	55,80	3515,50	1499,5	0,44
Самопринятие	58,52	3043,00	58,48	3743,00	1663	0,996
Познавательные потребности	<b>52,51</b>	<b>2730,50</b>	<b>63,37</b>	<b>4055,50</b>	<b>1352,5</b>	<b>0,079</b>
Креативность	60,21	3131,00	57,11	3655,00	1575	0,6
Ценности, присущие самоактуализирующейся личности	60,15	3128,00	57,16	3658,00	1578	0,63
Сензитивность к себе (рефлексивность)	61,14	3179,50	56,35	3606,50	1526,5	0,43
Гибкость поведения	52,64	2737,50	63,26	4048,50	1359,5	0,09
Удовлетворение потребностей в педагогической профессии	62,95	3273,50	53,91	3396,50	1380,5	0,14
Активное отношение к педагогической профессии	61,99	3223,50	54,71	3446,50	1430,5	0,24

Так, выявлены значительно более высокие значения показателей «Интерес к жизни», «Локус контроля Я», «Удовлетворенность самореализацией» у студентов 2-го курса. Следовательно, студенты 2-го курса в наибольшей степени имеют позитивный взгляд и отношение к жизненному процессу, чувствуют свою способность к построению жизни в соответствии со своими целями и представлениями, удовлетворены процессом собственного саморазвития. К примеру, на утверждение «Когда я смотрю на окружающий мир, он часто приводит меня в растерянность и беспокойство», утвердительный ответ дали 9,6 % студентов 2-го курса и 29,6 % студентов 4-го курса, затруднились ответить 13,5 % и 14 % студентов соответственно.

Такие показатели, как «Познавательные потребности» и «Гибкость поведения» имеют более высокие значения у студентов 4-го курса (различия на уровне тренда, что при условии небольшой выборки говорит о значимости различий). Следовательно, у выпускников наиболее выражен интерес к получению знаний об окружающем мире и развиты способности к быстрому реагированию на изменяющиеся условия. Так, например, на утверждение «Я постоянно слежу за новинками в мире искусства и литературы» положительно ответили лишь 13 % студентов 2-го курса и 26,5 % студентов 4-го курса. С утверждением о том, что при защите собственных интересов необходимо учитывать интересы окружающих, согласны лишь 17 % студентов 2-го курса и 31 % студентов 4-го курса. Данные результаты могут быть следствием участия Тюменского государственного университета в модернизации педагогического образования, заключающейся в практико-ориентированности процесса подготовки будущих педагогов, «выстраивании процесса профессионального становления студента на основе внутренней мотивации» [14, с. 78]. Содержание практической подготовки будущих педагогов направлено на формирование профессиональных компетенций, характеризующих гибкость поведения (умение регулировать собственные действия, быстро реагировать на изменяющиеся обстоятельства, выражать свои эмоции адекватно ситуации и др.). Таким образом, более высокие результаты выпускников по данному показателю могут быть демонстрацией того, каким образом практическая подготовка студентов может способствовать повышению показателей социального здоровья.

Из всех измеряемых показателей социального здоровья наименьшую степень выраженности в целом по выборке получили значения по шкале «познавательные потребности» (низкий уровень определен у 26 чел. (50 %) 1-го курса и 20 чел. (31 %) у 4-го курса), а также по шкале «сензитивность к себе» (низкие у 13 чел. (25 %) 1-го курса и 19 чел. (27 %) у 4-го курса). Последний показатель оценивался для того, чтобы определить, насколько будущие педагоги в своих действиях ориентируются на собственные потребности и чувства. Примечательно, что при низких результатах по данному показателю, будущие педагоги продемонстрировали очень высокие результаты по показателю «самоуважение», определяющему отношение к себе и способность ценить свои достоинства. Так, высокий уровень выявлен у 67 % студентов 2-го курса и 65 % у студентов 4-го курса (низкий – у 2 % опрошенных).

Можно сделать выводы о том, что в целом показатели социального здоровья будущих педагогов у студентов 2-го и 4-го курсов отличаются незначительно и что образовательный процесс в вузе оказывает незначительное влияние на становление социального здоровья будущих педагогов. Более того, студенты 2-го курса проявляют больший интерес к жизни, больше удовлетворены самоактуализацией. Это свидетельствует о необходимости осуществлять целенаправленные действия как по развитию социального здоровья, так и по формированию их готовности развивать социальное здоровье учащихся в профессиональной деятельности.

Конечно, результаты эмпирического исследования нельзя рассматривать как категоричные утверждения, скорее, они явились предварительной пробой создания системы диагностики социального здоровья, которую можно использовать в нашем будущем исследовании. Однако мы считаем, что выводы, сделанные на основе проведенного тестирования, с довольно высокой долей вероятности отнести к большей части образовательных организаций, осуществляющих подготовку педагогов, и что гипотезу о том, что в период обучения социальное здоровье будущих педагогов не претерпевает значительных изменений, в определенном смысле можно считать доказанной.

**Обсуждение.** Изложенные результаты анализа и эмпирического исследования приводят нас к выводу о необходимости включения целенаправленных действий в учебно-воспитательную деятельность вуза с целью укрепления данных компонентов социального здоровья. В педагогической литературе слабо освещен вопрос относительно методов, путей укрепления социального здоровья студентов в рамках учебного заведения. Встречается описание условий, способствующих решению данной задачи (определенный характер взаимо-

действия преподавателя со студентами, соблюдение принципов в учебно-воспитательном процессе и др.), перечисляются возможные методы работы [22]. Имеются работы, посвященные рассмотрению деятельности психологической службы вуза в укреплении социального здоровья, однако в основном по отношению к определенным студентам, имеющим признаки социального неблагополучия [3; 19]. Рассматривается роль вуза, его возможности [23] в вопросе укрепления социального здоровья студенчества, а также отдельные факторы его формирования в рамках учреждения [5]. Мы считаем целесообразным формирование в каждой образовательной организации, осуществляющей подготовку педагогов, программы, направленной на укрепление социального здоровья будущих педагогов и формирование у них готовности к укреплению социального здоровья учащихся. В формировании и реализации такой программы участие должны принимать различные субъекты образования и организационные структуры. Перечислим основные направления разрабатываемой нами программы формирования готовности будущих педагогов к укреплению социального здоровья учащихся:

- 1) включение в лекционные и практические занятия тем, направленных на раскрытие содержания феномена социального здоровья, его влияния на личностное становление человека, методов его укрепления и диагностики и др.;
- 2) проведение тренинговых занятий, направленных на укрепление показателей социального здоровья и формирование ценностной установки по отношению к нему;
- 3) включение будущих педагогов в социально значимую деятельность;
- 4) включение в программы практик заданий, направленных на формирование компетенций по укреплению социального здоровья учащихся.

Сохранение и укрепление социального здоровья будущих педагогов должно быть одной из важных задач учебно-воспитательного процесса образовательной организации, осуществляющей подготовку педагогов, реализуемой через систему целенаправленных действий в рамках учебной и внеучебной деятельности.

**Заключение.** Таким образом, мы считаем, что социальное здоровье – это личностное новообразование, характеризующееся внутренним (проявляющееся в отношении личности к себе как к нужному члену общества) и внешним (проявляющееся в активной деятельной позиции по отношению к обществу) отношением личности к социуму, способствующему позитивному развитию как личности, так и общества. Основными компонентами социального здоровья являются социально-психологическая адаптированность личности (гармоничное соотношение целей личности с целями социума), самоактуализация (направленность личности на реализацию своих возможностей, достижение потребностей), социальная направленность (направленность личности на удовлетворение потребностей окружения).

Особое значение имеет социальное здоровье для педагогов – оно не только является фактором, в значительной степени определяющим успешность адаптации к профессии, эффективность и качество профессиональной деятельности, но и может лечь в основу осуществления действий по формированию социального здоровья учащихся.

Новизна и практическая значимость предлагаемых нами подходов к психолого-педагогической диагностике социального здоровья, к направлениям и содержанию системы мер (программы) по формированию готовности будущих педагогов к укреплению социального здоровья учащихся, заключаются в том, что разрабатывается система действий, не только устремленных на включение в деятельность всех субъектов образовательного процесса, но и охватывающих внеучебные и досуговые акты и мероприятия, в которых совмещается как укрепление социального здоровья студентов – будущих педагогов, так и формируются их умения самим осуществлять развитие социального здоровья учащихся. Разработка и реализация такой программы, проверка ее эффективности и будет основным направлением наших дальнейших исследований в данной области.

### Список литературы

1. Анисимов А. И., Киреева Н. Н. Социальное здоровье студентов // Вестник Санкт-Петербургского университета. Серия 12. 2009. Вып. 1. Ч. 1. С. 165–182.
2. Анисимов А. И. Психологическое обеспечение социального здоровья учителей / А. И. Анисимов, Н. Н. Киреева // Психология обучения. 2012. № 4. С. 100–114.
3. Байкова Л. А. Социальное здоровье детей и молодежи: методология, теория и практика : монография / Ряз. гос. ун-т им. С. А. Есенина. Рязань, 2011. 224 с.
4. Бардахчян А. В. Гигиеническая оценка состояния здоровья учителей и его влияние на здоровье учащихся средних общеобразовательных учреждений : дис. ... канд. мед. наук. Ростов-на-Дону, 2007. 174 с.

5. *Гатило В. Л., Ильин А. В., Рыльский С. В.* Спорт как фактор формирования социального здоровья студенческой молодежи // *Современные проблемы науки и образования*. 2015. № 1-1. URL: <https://science-education.ru/ru/article/view?id=18074> (дата обращения: 25.02.2022).
6. *Гафиатулина Н. Х.* Социальное здоровье российской молодежи в эпоху глобализации : монография / Н. Х. Гафиатулина, Н. П. Любецкий, С. И. Самыгин; под ред. П. С. Самыгина. М. : РУСАЙНС, 2016. 236 с.
7. *Егорычев А. М. и др.* Социальная педагогика в сохранении и развитии социального здоровья подрастающего поколения российского общества : коллективная монография. М. : Изд-во РГСУ, 2017. 232 с.
8. *Зобов Р. А.* Актуальные проблемы исследования социального здоровья. СПб. : Химиздат, 2004. 165 с.
9. *Колпина Л. В.* Социальное здоровье: определение и механизмы влияния на общее здоровье: обзор литературы // *Синергия*. 2017. № 2. С. 78–81.
10. *Кондратьев С. В.* Интегративная субъектность человека и обучение : монография. М. : Восхождение, 2009. 262 с.
11. *Леонтьев Д. А.* Тест смысложизненных ориентаций (СЖО). М. : Смысл, 2000.
12. *Матвеева Н. А.* Формирование социального здоровья учащейся молодежи : практические рекомендации. Барнаул : АлтГПУ, 2018. 28 с.
13. *Москвич А. С.* Социальное здоровье молодежи как фактор социально экономического развития региона (на примере Хабаровского края) : дис. ... канд. социол. наук. Хабаровск, 2008. 273 с.
14. *Огороднова О. В., Кукуев Е. А., Фроленкова А. Л.* Модернизация педагогического образования: мотивационный контекст // *Психолого-педагогические исследования*. 2018. Т. 10. № 1. С. 65–80.
15. *Осницкий А. К.* Определение характеристик социальной адаптации // *Психология и школа*. 2004. № 1. С. 43–56.
16. *Психодиагностика персонала. Методика и тесты : учеб. пособие : в 2 т. Т. 2.* Самара : Бахрах-М, 2007.
17. *Родыгина У. С.* Психологические особенности профессиональной идентичности студентов // *Психологическая наука и образование*. 2007. Т. 12. № 4. С. 39–51.
18. *Рыбакова Н. А.* Самоактуализация педагога в профессиональной деятельности // *Образовательные ресурсы и технологии*. 2017. № 4. С. 53–58.
19. *Тесленко А. Н.* Социально-психологическая служба в контексте укрепления психологического здоровья и молодежной работы // *Вестник Самарской гуманитарной академии. Серия: «Психология»*. 2018. № 1 (23). С. 3–15.
20. *Федеральный государственный образовательный стандарт начального общего образования.* Утв. приказом Министерства образования и науки Российской Федерации от 6 октября 2009 г. № 37.3. URL: <https://fgos.ru/>.
21. *Фролова Ю. Г.* Психология общественного здоровья: проблемное поле и методологические основания исследований // *Философия и социальные науки : научный журнал*. 2010. № 3. С. 50–55.
22. *Хачатрян А. С.* Основные принципы и методы укрепления социального здоровья у студентов высшей школы : сб. статей Международной научно-практической конференции. Самара, 2019.
23. *Цикалюк Е. В.* Организационная культура вуза как условие формирования социального здоровья студенческой молодежи // *Современные тенденции в экономике и управлении: новый взгляд : сб. мат-в III Международной научно-практической конференции*. Новосибирск : Изд-во НГТУ, 2010.
24. *Щукина Е. В.* Формирование позитивной социальной направленности студенческой молодежи // *Интеграция образования*. 2015. Т. 19. № 1. С. 30–36.
25. *Beimorghi A. A., Hariri N., Babalhavaeji F.* Effect of wisdom and intellectuality on social health // *Journal of Research & Health / Social Development & Health Promotion Research Center*. Jan & Feb 2017. Vol. 7. No. 1. Pp. 624–636.
26. *Dhingra V.* Social Health: An Ignored Health Aspect // *International Journal in Management and Social Science*. July 2017. Vol. 5. Is. 7. Pp. 47–53.
27. *Waite L. J., Duvoisin R., Kotwal A. A.* Social Health in the National Social Life, Health, and Aging Project // *Journals of Gerontology: Social Sciences*. 2021. Vol. 76. No. S3. Pp. 251–265.

## Social health as a factor of personal and professional development of future teachers

S. A. Gilmanov<sup>1</sup>, Yu. V. Bulygina<sup>2</sup>

<sup>1</sup>Professor, Humanities Institute, Ugra State University.

Russia, Khanty-Mansiysk. ORCID: 0000-0001-8436-7763. E-mail: gsa1109@yandex.ru

<sup>2</sup>postgraduate student, Humanitarian Institute, Ugra State University.

Russia, Khanty-Mansiysk. ORCID: 0000-0002-4180-8634. E-mail: y.v.bulygina@utmn.ru

**Abstract.** Social health is a factor influencing the functioning of all social relations and institutions. Significant socio-cultural changes taking place in society actualize the issue of finding resources and ways to strengthen the social health of the individual. The issues of the development of the social health of future teach-



ers, which is the basis of their professional formation, in the conditions of a university, as well as the formation of their readiness to strengthen the social health of students, are little studied in pedagogical science.

The aim of the study was to develop an approach to ways to strengthen the social health of students of the pedagogical direction. The use of theoretical research methods (analysis, generalization, systematization) made it possible to define the concept of social health, its components and the most important indicators for representatives of the "man – man" type of profession; the relationship between the social health of a teacher and students is substantiated. With the help of testing and mathematical and statistical data processing (the Mann - Whitney criterion), the results of an experimental study of the features of the social health of future teachers were obtained and interpreted.

It is concluded that the indicators of social health of students of the 2nd and 4th courses in the direction of "Pedagogical education" differ slightly, therefore, the educational process of the university does not have a significant impact on its formation. There is a need to develop a system of actions (programs) aimed at developing the social health of future teachers and forming their readiness to strengthen the social health of students. The results of the study can be used in the practice of training students of pedagogical orientation, as well as by students themselves studying social, pedagogical, humanitarian profiles in higher education.

**Keywords:** social health, strengthening of social health, components of social health, readiness to strengthen social health.

### References

1. Anisimov A. I., Kireeva N. N. *Social'noe zdorov'e studentov* [Social health of students] // *Vestnik Sankt-Peterburgskogo universiteta. Seriya 12. 2009. Vyp. 1. Ch. 1* – Herald of St. Petersburg University. Series 12. 2009. Is. 1. Part 1. Pp. 165–182.
2. Anisimov A. I. *Psichologicheskoe obespechenie social'nogo zdorov'ya uchitelej* [Psychological support of social health of teachers] / A. I. Anisimov, N. N. Kireeva // *Psichologiya obucheniya* – Psychology of learning. 2012. No. 4. Pp. 100–114.
3. Bajkova L. A. *Social'noe zdorov'e detej i molodezhi: metodologiya, teoriya i praktika : monografiya* [Social health of children and youth: methodology, theory and practice : monograph] / Ryazan State University n. a. S. A. Yesenin. Ryazan. 2011. 224 p.
4. Bardahch'yan A. V. *Gigienicheskaya ocenka sostoyaniya zdorov'ya uchitelej i ego vliyanie na zdorov'e uchashchihsya srednih obshcheobrazovatel'nyh uchrezhdenij : dis. ... kand. med. nauk* [Hygienic assessment of the state of health of teachers and its impact on the health of students of secondary educational institutions : dis. ... PhD in Medical Sciences]. Rostov-on-Don. 2007. 174 p.
5. Gatilo V. L., Il'in A. V., Ryl'skij S. V. *Sport kak faktor formirovaniya social'nogo zdorov'ya studencheskoj molodezhi* [Sport as a factor in the formation of social health of student youth] // *Sovremennye problemy nauki i obrazovaniya* – Modern problems of science and education. 2015. No. 1-1. Available at: <https://science-education.ru/ru/article/view?id=18074> (date accessed: 25.02.2022).
6. Gafiatulina N. H. *Social'noe zdorov'e rossijskoj molodezhi v epohu globalizacii : monografiya* [Social health of Russian youth in the era of globalization : monograph] / N. H. Gafiatulina, N. P. Lyubetsky, S. I. Samygin; ed. by P. S. Samygin. M. RUSAINS. 2016. 236 p.
7. Egorychev A. M. et al. *Social'naya pedagogika v sohranении i razvitii social'nogo zdorov'ya podrastayushchego pokoleniya rossijskogo obshchestva : kollektivnaya monografiya* [Social pedagogy in the preservation and development of the social health of the younger generation of Russian society : a collective monograph]. M. Publishing House of the Russian State Pedagogical University. 2017. 232 p.
8. Zobov R. A. *Aktual'nye problemy issledovaniya social'nogo zdorov'ya* [Actual problems of social health research]. SPb. Himizdat. 2004. 165 p.
9. Kolpina L. V. *Social'noe zdorov'e: opredelenie i mekhanizmy vliyaniya na obshchee zdorov'e: obzor literatury* [Social health: definition and mechanisms of influence on general health: literature review] // *Sinergiya* – Synergy. 2017. No. 2. Pp. 78–81.
10. Kondrat'ev S. V. *Integrativnaya sub'ektnost' cheloveka i obuchenie : monografiya* [Integrative subjectivity of man and learning : monograph]. M. "Ascension". 2009. 262 p.
11. Leont'ev D. A. *Test smyslozhiznennykh orientacij (SZhO)* [Test of life orientations (SSO)]. M. Smysl (Sense). 2000.
12. Matveeva N. A. *Formirovanie social'nogo zdorov'ya uchashchejsya molodezhi : prakticheskie rekomendacii* [Formation of social health of students: practical recommendations]. Barnaul. AltSPU. 2018. 28 p.
13. Moskvich A. S. *Social'noe zdorov'e molodezhi kak faktor social'no ekonomicheskogo razvitiya regiona (na primere Habarovskogo kraja) : dis. ... kand. sociol. nauk* [Social health of youth as a factor of socio-economic development of the region (on the example of the Khabarovsk territory) : dis. ... PhD in Social Sciences]. Khabarovsk, 2008. 273 p.
14. Ogorodnova O. V., Kukuev E. A., Frolenkova A. L. *Modernizaciya pedagogicheskogo obrazovaniya: motivacionnyj kontekst* [Modernization of pedagogical education: motivational context] // *Psichologo-pedagogicheskie issledovaniya* – Psychological and pedagogical research. 2018. Vol. 10. No. 1. Pp. 65–80.

15. Osnickij A. K. *Opredelenie harakteristik social'noj adaptacii* [Definition of characteristics of social adaptation] // *Psihologiya i shkola* – Psychology and school. 2004. No. 1. Pp. 43–56.
16. *Psihodiagnostika personala. Metodika i testy : ucheb. posobie: v 2 t. T. 2* – Psychodiagnosics of personnel. Methodology and tests : tutorial: in 2 vol. Vol. 2. Samara. Bakhrakh-M. 2007.
17. Rodygina U. S. *Psihologicheskie osobennosti professional'noj identichnosti studentov* [Psychological features of professional identity of students] // *Psihologicheskaya nauka i obrazovanie* – Psychological science and education. 2007. Vol. 12. No. 4. Pp. 39–51.
18. Rybakova N. A. *Samoaktualizaciya pedagoga v professional'noj deyatel'nosti* [Self-actualization of a teacher in professional activity] // *Obrazovatel'nye resursy i tekhnologii* – Educational resources and technologies. 2017. No. 4. Pp. 53–58.
19. Teslenko A. N. *Social'no-psihologicheskaya sluzhba v kontekste ukrepleniya psihologicheskogo zdorov'ya i molodezhnoj raboty* [Socio-psychological service in the context of strengthening psychological health and youth work] // *Vestnik Samarskoj gumanitarnoj akademii. Seriya: "Psihologiya"* – Herald of Samara Humanities Academy. Series: "Psychology". 2018. No. 1 (23). Pp. 3–15.
20. Federal State Educational Standard of Primary general Education. Approved by Order of the Ministry of Education and Science of the Russian Federation No. 37 dated October 6, 2009.3. Available at: <https://fgos.ru> (in Russ.).
21. Frolova Yu. G. *Psihologiya obshchestvennogo zdorov'ya: problemnoe pole i metodologicheskie osnovaniya issledovanij* [Psychology of public health: problem field and methodological foundations of research] // *Philosophy and social sciences : scientific journal*. 2010. No. 3. Pp. 50–55.
22. Hachatryan A. S. *Osnovnye principy i metody ukrepleniya social'nogo zdorov'ya u studentov vysshej shkoly : sb. statej Mezhdunarodnoj nauchno-prakticheskoy konferencii* [Basic principles and methods of strengthening social health among higher school students : collection of articles of the International scientific and practical conference]. Samara. 2019.
23. Cikaljuk E. V. *Organizacionnaya kul'tura vuza kak uslovie formirovaniya social'nogo zdorov'ya studencheskoj molodezhi* [Organizational culture of the university as a condition for the formation of social health of student youth] // *Sovremennye tendencii v ekonomike i upravlenii: novyj vzglyad : sb. mat-v III Mezhdunarodnoj nauchno-prakticheskoy konferencii* – Modern trends in economics and management: a new look: collection of mat-in the III International Scientific and Practical Conference. Novosibirsk. NSTU Publishing House. 2010.
24. Shchukina E. V. *Formirovanie pozitivnoj social'noj napravlenosti studencheskoj molodezhi* [Formation of a positive social orientation of student youth] // *Integraciya obrazovaniya* – Integration of education. 2015. Vol. 19. No. 1. Pp. 30–36.
25. Beimorghy A. A., Hariri N., Babalhavaeji F. Effect of wisdom and intellectuality on social health // *Journal of Research & Health / Social Development & Health Promotion Research Center*. Jan & Feb 2017. Vol. 7. № 1. Pp. 624–636.
26. Dhingra V. Social Health: An Ignored Health Aspect // *International Journal in Management and Social Science*. July 2017. Vol. 5. Is. 7. Pp. 47–53.
27. Waite L. J., Duvoisin R., Kotwal A. A. Social Health in the National Social Life, Health, and Aging Project // *Journals of Gerontology: Social Sciences*. 2021. Vol. 76. № S3. Pp. 251–265.