

Формирование социальных компетенций у младших школьников в условиях инклюзивного обучения

З. М. Усова¹, Н. Ю. Флотская²

¹директор, Ресурсный центр инклюзивного образования; старший преподаватель кафедры специальной педагогики и психологии высшей школы психологии, педагогики и физической культуры, Северный (Арктический) федеральный университет имени М. В. Ломоносова. Россия, г. Архангельск. E-mail: z.usova@narfu.ru

²доктор психологических наук, доцент, профессор кафедры специальной педагогики и психологии, директор высшей школы психологии, педагогики и физической культуры, Северный (Арктический) федеральный университет имени М. В. Ломоносова. Россия, г. Архангельск. E-mail: n.flotskaya@narfu.ru

Аннотация. Статья посвящена проблеме формирования социальных компетенций «сотрудничество», «адаптивное поведение», «эмпатия», «толерантность» у обучающихся младшего школьного возраста из инклюзивных классов. Актуальность данной проблемы обусловлена необходимостью разработки новых инклюзивных практик в образовании, учитывающих особенности младших школьников с ограниченными возможностями здоровья при совместном обучении. В процессе исследования использованы психодиагностические методики: «Неоконченные рассказы» Т. П. Гавриловой, опросник «Проявление эмпатии к сверстнику» Е. Н. Васильевой, опросник копинг-стратегий детей школьного возраста Н. А. Сироты и В. М. Ялтонского, опросник копинг-стратегий школьного возраста И. М. Никольской и Р. М. Грановской, «Рукавички» Г. А. Цукерман, модифицированный опросник А. Мехрабиана, «Анкета самооценки навыков толерантного поведения младших школьников» Я. А. Батрак. В исследовании приняли участие 233 обучающихся в возрасте 9–11 лет из инклюзивных и общеобразовательных классов. Выявлено, что социальная компетенция «сотрудничество» характеризуется средними показателями вовлеченности в совместную деятельность, недостаточной мотивацией, непринятием ролей. Для социальной компетенции «адаптивное поведение» характерна стратегия эффективного разрешения проблемы с помощью социальной поддержки. Социальная компетенция «эмпатия» носит гуманистическо-эгоцентрический характер. Социальная компетенция «толерантность» характеризуется своеобразием коммуникативной компетентности и эмоциональной неустойчивостью по отношению к сверстникам. На основе результатов констатирующего эксперимента разработана программа формирования социальных компетенций обучающихся младшего школьного возраста из инклюзивных классов. Выявленные особенности социальных компетенций младших школьников, обучающихся в инклюзивных классах, и представленная программа формирования социальных компетенций могут быть использованы в работе педагогов начальной школы, реализующих инклюзивные практики.

Ключевые слова: инклюзивное обучение, социальные компетенции, сотрудничество, адаптивное поведение, эмпатия, толерантность, младшие школьники.

В рамках модернизации российского образования актуальной является проблема реализации долгосрочной инклюзивной стратегии с комплексным подходом к организации деятельности всей общеобразовательной системы. Согласно данным Министерства просвещения Российской Федерации, в российских школах более 1,15 миллиона обучающихся с ОВЗ [13], в «Федеральном реестре инвалидов» Федеральной государственной информационной системы численность детей-инвалидов на 1 марта 2020 года составляла 693 016 человек, что на 59 532 человека больше, чем на 1 марта 2017 года [25]. Увеличение количества детей-инвалидов и школьников с ограниченными возможностями здоровья в Российской Федерации указывают на необходимость внедрения новых инклюзивных практик в образовательный процесс.

Инклюзивный подход сопоставляется с современными тенденциями в образовании и сталкиваются с определенными препятствиями в своей реализации (В. З. Кантор, Ю. Т. Мата-сов, Г. Н. Пенин, А. П. Антропов) [7]. Одним из таких препятствий является организация социального взаимодействия обучающихся (С. В. АLEXИНА [1], Н. Н. Малофеев [11], Л. М. Шипицына [27] и др.). Учеными доказано, что взаимодействие разных категорий обучающихся (младших школьников, развитие которых в диапазоне возрастной нормы, и учащихся с ограниченными возможностями здоровья) – это определяющее условие успешности реализации инклюзивного образования.

Опираясь на требования освоения образовательной программы основного общего образования, необходимо отметить, что развитие социальных компетенций обучающихся является обязательным для организации обучения [24]. В психологической науке проблемой изучения социальных компетенций занимались такие ученые, как М. И. Шнайдер [28], А. В. Хуторской [26], Т. П. Гаврилова [3] и др. В своем исследовании понятие «социальная компетенция» рассматриваем как способность обучающихся ориентироваться в жизненных ситуациях, решать возникающие задачи, используя приобретенные умения и навыки, учебный и жизненный опыт [6]. Исследование посвящено изучению таких социальных компетенций у младших школьников, как сотрудничество, адаптивное поведение, эмпатия, толерантность, которые, на наш взгляд, являются необходимыми для организации успешного взаимодействия участников образовательного процесса в инклюзивных классах [14].

Одной из важных социальных компетенций является эмпатия. Многочисленные исследования в области психологии показывают разные интерпретации данного понятия. В 50-е годы XX в. термин рассматривали как процесс «вчувствования» (эмоционального проникновения одного человека в состояние другого человека) [4]. К концу XX века исследователями Т. П. Гавриловой [3], В. П. Кузьминой [9], Ю. А. Менджерицкой [12] эмпатия рассматривалась как способность индивида эмоционально откликаться на переживания других людей, сочувствие. В исследованиях А. П. Стрелковой [20] и Т. П. Гавриловой [3] наряду с понятием «эмпатия» используются синонимичные термины «доброжелательность», «чуткость», «сопереживание». В настоящий период эмпатия рассматривается как многоуровневый феномен (Ю. А. Менджерицкая), как процесс, включающий когнитивные, эмоциональные и действенные компоненты (Н. Н. Обозов), как способность сочувствия другому человеку, его мыслям и переживаниям (В. Г. Крысько, В. А. Лабунская). Опираясь на подходы Л. П. Стрелковой и Т. П. Гавриловой, мы считаем возможным трактовку эмпатии как социальной компетенции, поскольку эмпатийный процесс рассматривается именно в контексте переживания чувств и эмоций в результате взаимодействия субъектов в социуме [20].

Значимой социальной компетенцией является «адаптивное поведение». Изучением адаптивного поведения занимались такие ученые, как Н. В. Степанова [19], Н. А. Сирота и В. М. Ялтонский [18] и др. В науке существуют различные подходы к трактовке этого понятия. Адаптивное поведение в широком смысле рассматривается как совокупность процессов, которые обеспечиваются психофизиологическими и психическими механизмами (врожденными или приобретенными). Эти процессы лежат в основе той деятельности, которая составляет поведение, она направлена на достижение результата. Р. Лазарус рассматривает адаптивное поведение как копинг-действия [30], поэтому в психологической литературе можно встретить синонимичные понятия – копинг-реакция, копинг-поведение.

«Сотрудничество» является важной социальной компетенцией. В российской науке термин «сотрудничество» встречается в рамках педагогики сотрудничества, которая представляет собой систему воспитания и обучения, основанную на принципах гуманизма, творческого подхода к развитию личности. Выделяется учебное сотрудничество детей друг с другом и взрослым – учителем как особая форма взаимодействия, обладающая комплексом специфических психологических особенностей [23].

Одной из значимых социальных компетенций младших школьников является «толерантность». Основа толерантности как социального качества личности – признание прав других на отличие, индивидуальность. Процесс формирования толерантности обеспечивается реализацией комплекса педагогических условий [8].

Младший школьный возраст является актуальным для формирования способности ребенка к продуктивному взаимодействию со сверстниками, успешному выполнению социальной роли учащегося. Одновременно с этим инклюзивное образование в школьном возрасте обеспечивает максимальное включение детей с ограниченными возможностями здоровья в социум в соответствии с индивидуальными психофизическими возможностями каждого ребенка.

Таким образом, формирование социальных компетенций «сотрудничество», «адаптивное поведение», «эмпатия», «толерантность» в младшем школьном возрасте является необходимым и значимым для успешности инклюзивного обучения. В связи с этим целью нашего исследования было выявление особенностей социальных компетенций «сотрудничество», «адаптивное поведение», «эмпатия», «толерантность» у младших школьников и разработка программы формирования данных социальных компетенций в условиях инклюзивного обучения.

Методы. Для изучения характера эмпатии использовали методику Т. П. Гавриловой «Неоконченные рассказы» [3]. Для выявления наличия/отсутствия эмпатийных переживаний и уровня развития эмпатии обратились к опроснику Е. Н. Васильевой «Проявление эмпатии к сверстнику» [5]. Для изучения особенностей социальной компетенции «адаптивное поведение» у младших школьников, обучающихся в инклюзивных и общеобразовательных классах, были использованы следующие методики: опросник копинг-стратегий школьного возраста И. М. Никольской и Р. М. Грановской [15], опросник копинг-стратегий детей школьного возраста Н. А. Сироты, В. М. Ялтонского [18]. Для изучения показателей социальной компетенции «сотрудничество» были использованы методика «Рукавички» Г. А. Цукерман [16] и модифицированный опросник А. Мехрабиана [31]. Для исследования сформированности социальной компетенции «толерантность» у младших школьников была использована «Анкета самооценки навыков толерантного поведения младших школьников» Я. А. Батрак [2].

Исследование проводилось в общеобразовательных школах г. Архангельска и г. Северодвинска. Респондентами явились 233 младших школьника в возрасте 9–11 лет, из них 112 младших школьника обучались в общеразвивающих классах и 121 ребенок – в инклюзивных классах. В своем исследовании инклюзивный класс рассматривали как класс, осуществляющий образовательную деятельность по основной общеобразовательной программе, в котором обучаются школьники с ограниченными возможностями здоровья; под общеобразовательным классом понимали класс, осуществляющий образовательную деятельность по основной общеобразовательной программе, в котором отсутствуют обучающиеся с особыми образовательными потребностями.

Результаты экспериментального исследования. В ходе проведения исследования проанализированы такие показатели социальной компетенции, как характер проявления эмпатии, наличие/отсутствие эмпатийных переживаний в проблемных ситуациях, уровень эмпатии.

Анализ данных, полученных в ходе проведения методики Т. П. Гавриловой «Неоконченные рассказы», показал, что у младших школьников, обучающихся в инклюзивных классах, отмечается преобладание гуманистического характера эмпатии над эгоцентрическим. Обучающиеся склонны к проявлению эмпатии и оказанию помощи другому; реакция на вмешательство в затрудненных ситуациях определяется как в свою пользу, так и в пользу другого, что говорит о неустойчивости характера эмпатии.

Анализ данных, полученных в ходе проведения опросника Е. Н. Васильевой, позволил проанализировать уровень развития эмпатии, который определяли на основании таких критериев, как: восприятие и понимание внутреннего мира сверстника, распознавание эмоциональных состояний другого сверстника, способность к установлению межличностного взаимодействия со сверстниками, стремление к оказанию помощи. Результаты представлены на рисунке 1.

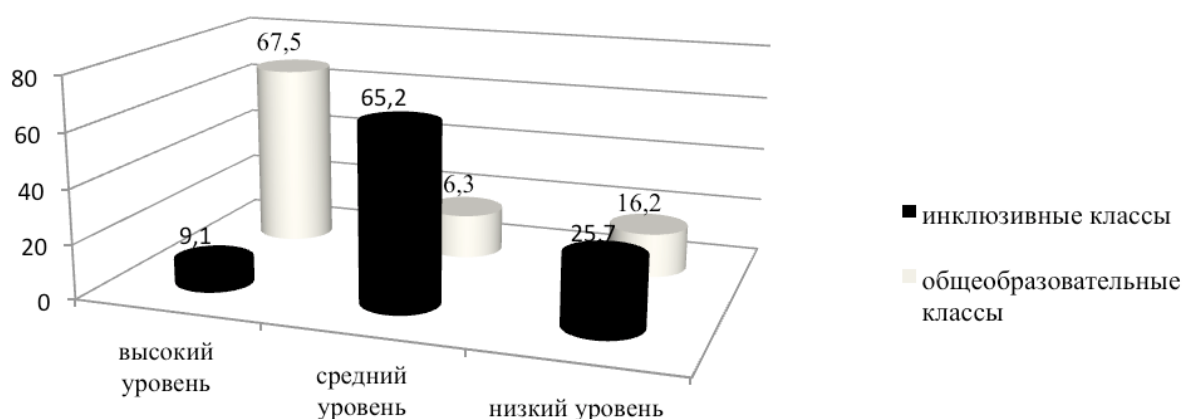


Рис. 1. Уровень развития эмпатии обучающихся в общеобразовательных классах и инклюзивных классах (%)

Как видно на рисунке 1, у школьников из инклюзивных начальных классов преобладает средний уровень развития эмпатии. Обучающиеся имеют некоторые знания об эмоциях и чувствах, распознают эмоции и настроение окружающих, проявляют интерес к одноклассникам, но ограничивают взаимодействие с ними. Младшие школьники способны проявлять реакцию на переживания другого, прежде всего, для того, чтобы получить одобрение взрослого. Обучающиеся не стремятся взаимодействовать со сверстниками, эмоционально реагировать на переживания другого.

В качестве показателей сформированности социальной компетенции «адаптивное поведение» у младших школьников выделены следующие: разрешение проблемы, необходимость поиска социальной поддержки, избегание проблем. Анализ данных, полученных в ходе проведения опросника копинг-стратегий Н. А. Сироты и В. М. Ялтонского, показал, что у младших школьников из инклюзивных начальных классов наблюдается равное процентное соотношение в выборе стратегий разрешения проблем и поиска социальной поддержки, то есть для этих детей характерно в равной степени адаптивное и частично адаптивное поведение. Поиск социальной поддержки характеризуется активной поведенческой стратегией, при которой для разрешения проблемы индивид обращается за помощью и поддержкой к семье, друзьям, значимым другим. Анализ данных, полученных в ходе проведения опросника копинг-стратегий И. М. Никольской и Р. М. Грановской, позволил выделить варианты поведения обучающихся на три группы по критерию адаптивности: адаптивное поведение, частично адаптивное поведение, неадаптивное поведение. Результаты исследования адаптивности поведения младших школьников представлены на рисунке 2.

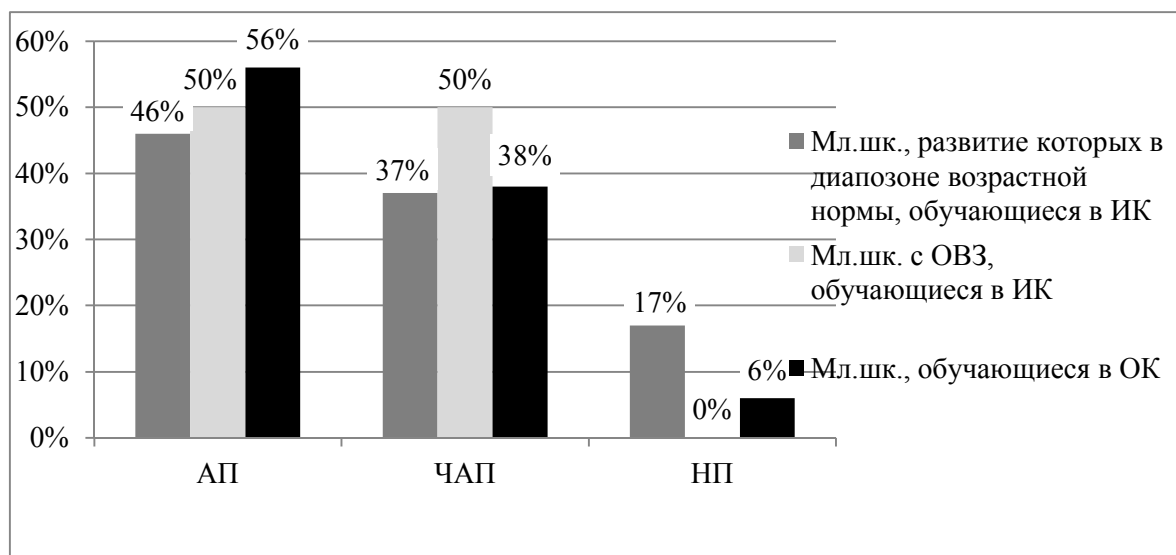


Рис. 2. Адаптивность поведения младших школьников в общеобразовательных классах и инклюзивных классах (%)

Примечание: АП – адаптивное поведение; ЧАП – частично адаптивное поведение; НП – неадаптивное поведение

У обучающихся инклюзивных классов, развитие которых находится в диапазоне возрастной нормы, отмечается преобладание адаптивного поведения. Предполагаем, что причиной этого может быть наличие благоприятных условий обучения, индивидуальный подход, благоприятные факторы семейного воспитания. Младшие школьники с ограниченными возможностями здоровья из инклюзивных классов показали равное процентное соотношение адаптивного поведения и частично адаптивного поведения. При частично адаптивном поведении выбор обучающихся был обусловлен обращением к близкому, животному или к любимой вещи, выполнением сопутствующих отвлекающих действий (гулять, мечтать, рисовать, бегать и др.). Данные способы поведения направлены на отвлечение школьника от имеющейся проблемы, в результате данных способов поведения у него появляются силы и возможности для преодоления трудностей. Наличие неадаптивного поведения у младших школьников, развитие которых находится в диапазоне возрастной нормы, можно обосновать факторами семейного воспитания, трудностями обучения, что было выявлено в ходе беседы с родителями и учителем. Таким образом, социальная компетенция «адаптивное поведение» у младших

школьников, обучающихся в условиях инклюзивного обучения, характеризуется стратегией эффективного разрешения проблемы с помощью поиска социальной поддержки. В реакциях на трудности и в реакциях на изменения прослеживается потребность младших школьников включить взрослого в свою деятельность. У обучающихся с ограниченными возможностями здоровья в условиях инклюзии наблюдается в равной степени адаптивное и частично адаптивное поведение.

В качестве показателей сформированности социальной компетенции «сотрудничество» у младших школьников выделены следующие: активность в продвижении начинаний; мотивация к сотрудничеству; вовлеченность как эмоциональное и интеллектуальное состояние; инициативность; *принятие роли* как процесс вхождения в роль, заключающийся в определении индивидом своего положения в группе.

Данные, полученные в ходе проведения методики «Рукавички» Г. А. Цукерман, позволили сделать вывод, что социальная компетенция «сотрудничество» у обучающихся младшего школьного возраста из инклюзивных классов характеризуется низкими показателями продуктивной совместной деятельности, отсутствием умения договариваться, приходиться к общему мнению, неумением осуществлять взаимный контроль по ходу выполнения деятельности. Данные, полученные в ходе проведения модифицированного опросника А. Мехрабиана, показали, что социальная компетенция «сотрудничество» характеризуется средними показателями вовлеченности в совместную деятельность, недостаточной мотивацией выполнять работу, неприятием ролей. Межличностные отношения младших школьников в процессе сотрудничества характеризуются агрессивными тенденциями, нежеланием учащихся приспосабливаться к окружению. Таким образом, исследование у младших школьников таких показателей социальной компетенции «сотрудничество», как вовлеченность, мотивация к сотрудничеству, *принятие роли, инициативность, продуктивность совместной деятельности* свидетельствует о том, что у младших школьников, обучающихся в условиях инклюзивного обучения, практически все показатели социальной компетенции «сотрудничество» имеют свою специфику и значительно ниже, чем у младших школьников, обучающихся в общеобразовательных классах.

Критериями сформированности социальной компетенции «толерантность» у младших школьников являлись: коммуникативная компетентность, асертивность, ценностные ориентации, эмоциональная устойчивость. Результаты исследования социальной компетенции «толерантность», полученные в ходе проведения методики «Анкета самооценки навыков толерантного поведения младших школьников» Я. А. Батрак, представлены на рисунке 3.

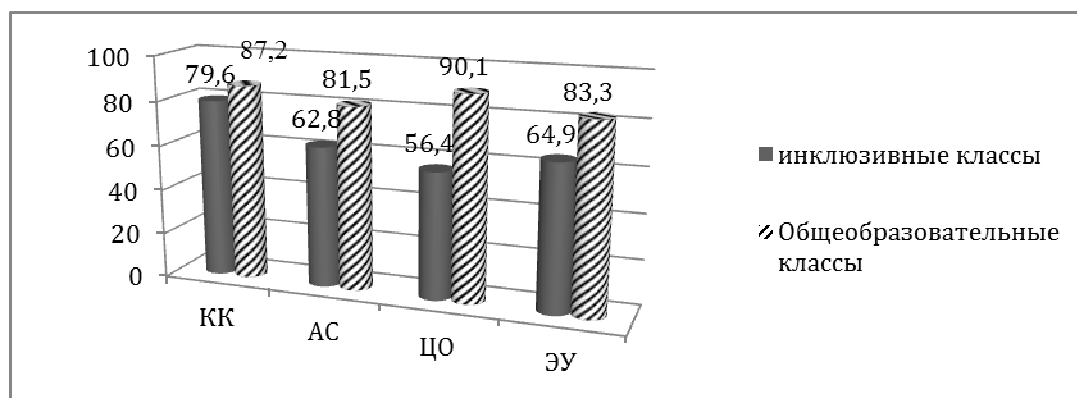


Рис. 3. Сравнение компонентов толерантности обучающихся в общеобразовательных и инклюзивных классах

Примечание: КК – коммуникативная компетентность; АС – асертивность; ЦО – ценностные ориентации; ЭУ – эмоциональная устойчивость

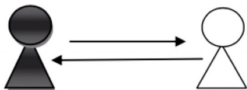
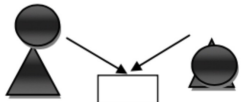
Как видно на рисунке 3, в инклюзивных классах наблюдаются сниженные показатели по всем компонентам толерантности. Самые низкие показатели выявлены по компонентам толерантности «ценностные ориентации» и «асертивность». В свою очередь, социальная компетенция «толерантность» у младших школьников в условиях инклюзивного обучения характеризуется своеобразием коммуникативной компетентности и эмоциональной устойчивости к сверстникам. Своеобразие данных компонентов толерантности обучающихся

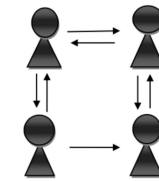
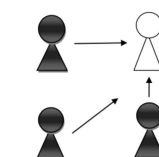
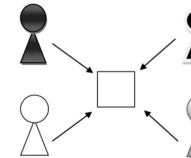
проявляется в избирательности общения, частичном принятии права на другую точку зрения, проявлении уважения не во всех жизненных ситуациях, недостаточном понимании и принятии чужой индивидуальности.

Выявленные особенности социальных компетенций «эмпатия», «сотрудничество», «толерантность», «адаптивное поведение» у младших школьников из инклюзивных начальных классов позволили разработать программу формирования данных социальных компетенций. Разработанная программа может применяться в рамках учебных дисциплин или внеклассной работе. Программа предназначена для реализации в начальных классах в рамках подгрупповой работы, численность группы 5–10 человек. Рекомендуемый график проведения занятий – не реже 1-2 раз в неделю. Программа включает три модуля: модуль 1 – формирование социальной компетенции «адаптивное поведение» у младших школьников в условиях инклюзивного обучения; модуль 2 – формирование социальной компетенции «сотрудничество» у младших школьников в условиях инклюзивного обучения; модуль 3 – формирование социальных компетенций «толерантность» и «эмпатия» у младших школьников в условиях инклюзивного обучения. В каждом модуле программы выделены несколько этапов: начальный, основной, заключительный. Этапы, задачи и рекомендуемые методы и приемы программы указаны в таблице 1.

Таблица 1

Программа формирования социальных компетенций младших школьников, обучающихся в условиях инклюзивного обучения

		Формирование социальной компетенции «адаптивное поведение»	
		Задачи	Методы, приемы
Модуль 1	Начальный	Создать положительный эмоциональный фон у участников, способствовать сплочению группы; развивать умение передавать свои чувства с помощью цвета	Беседа, упражнение, методы арт-терапии, обсуждение; прослушивание и анализ сказок, рефлексия
	Основной	Тренировать младших школьников в выражении эмоций; способствовать получению опыта общения, недоступного в повседневной жизни; учить обучающихся преодолевать стрессовые ситуации; развивать навыки вербального и невербального общения; способствовать осознанию трудностей лиц с инвалидностью и ограниченными возможностями здоровья	Коллективные упражнения, беседа; игры, прослушивание и анализ сказок, уроки доброты
	Заключительный	Развивать умение понимать друг друга без слов; учить младших школьников преодолевать трудности; организовать совместный поиск путей решения проблем людей с ограниченными возможностями здоровья	Игры, упражнения, квест, беседа, работа в группах и создание «проектов», рефлексия
		Формирование социальной компетенции «сотрудничество»	
		Задачи	Методы и приемы
Модуль 2	Начальный	Познакомить с правилами работы в малой группе (схема 1, 2); формировать умения помогать друг другу в выполнении учебных задач; освоение умения слышать другого и договариваться с ним	Беседа, коллективные упражнения, совместная деятельность-игра, групповой просмотр видеофильмов  Схема 1. Выполнение заданий поочередно  Схема 2. Выполнение задания одновременно парой

	Основной	Обучить способам внутригруппового и межгруппового сотрудничества при решении учебной задачи в группе в парах сменного состава (схема 3, 4): в каждой паре ученики поочередно выполняют две роли (схема 3), учащиеся определяют и различают функции разных членов группы (схема 4)	<p>Коллективный рисунок / объемная аппликация на заданную тему, игра, квест</p>  <p>Схема 3. «Цепочка». Выполнение учебных заданий в парах сменного состава</p>  <p>Схема 4. «Один за всех и все за одного». Выполнение заданий при определении алгоритма действий всей группой, а затем их выполнение одним членом группы</p>
	Заключительный	Способствовать формированию активного сотрудничества в группах, члены которых имеют разные возможности (схема 5)	<p>Моделирование, игра, анкетирование</p>  <p>Схема 5. «Мы такие разные». Выполнение заданий группой с выполнением своей роли каждым членом при решении одного общего задания.</p>
Модуль 3	Формирование социальных компетенций «толерантность» и «эмпатия»		
	Этап	Задачи	Методы и приемы
	Начальный	Способствовать формированию группового сплочения: знакомству членов группы, снятию коммуникативных барьеров	Разъяснение, обсуждение, чтение рассказов и сказок, этическая беседа
	Основной	Формировать знания о нравственных ценностях, способствовать выбору поведения с учетом нравственных норм и правил поведения	Уроки доброты, тренинговые упражнения, совместное выполнение поручений, коллективная игра, творческий кукольный спектакль, игра-беседа с персонажами, творческая ролевая игра по сюжету сказки, анализ воспитывающих ситуаций, презентации, импровизация, рефлексия
Заключительный	Способствовать формированию действенной эмпатии; принятию индивидуальности другого человека; формировать взаимопонимание и эффективное взаимодействие в группе; формировать оценку себя как толерантной личности	Анкетирование, игра, квест, поощрение, соревнование, методы арт-терапии	

В основе разработанной программы лежит использование групповой творческой деятельности на уроках и во внеурочное время. Программа определяет способ организации работы с младшими школьниками, темы занятий могут быть различными. На наш взгляд, для реализации представленной программы в образовательных организациях отсутствует необходимость введения дополнительных учебных часов и внесения изменений в содержание учебных планов.

Обсуждение результатов. Полученные в ходе проведения исследования результаты совпадают с выводами о необходимости формирования социальных компетенций, отраженные в работах Н. Б.-Ц. Содномовой [17]. Выявленные особенности социальных компетенций у младших школьников, с одной стороны, препятствуют эффективному взаимодействию участников образовательного процесса, что подтверждают исследования С. В. Алехиной [1]. С другой стороны, специальная коррекционно-педагогическая работа, учитывающая особенности социальных компетенций младших школьников в инклюзивном образовательном процессе, является рекомендуемым психолого-педагогическим условием включения младших школьников с ограниченными возможностями здоровья в коллектив сверстников при совместном обучении в начальной школе (Т. А. Юдина) [27]. Основные теоретические положения, выявленные в ходе исследования, и разработанная программа формирования социальных компетенций у младших школьников, обучающихся в инклюзивных классах, подчеркивают проблему необходимости разработки теоретической и практической базы образования детей с ограниченными возможностями здоровья, отраженную в исследованиях О. А. Денисовой и О. Л. Лехановой [10].

Заключение. Итак, в ходе проведенного исследования у младших школьников, обучающихся в инклюзивных классах, были выделены следующие особенности социальных компетенций: социальная компетенция «сотрудничество» характеризуется средними показателями вовлеченности в совместную деятельность, недостаточной мотивацией, непринятием ролей. Для социальной компетенции «адаптивное поведение» характерна стратегия эффективного разрешения проблемы с помощью социальной поддержки. Социальная компетенция «эмпатия» носит гуманистическо-эгоцентрический характер, а «толерантность» характеризуется своеобразием коммуникативной компетентности и эмоциональной неустойчивостью по отношению к сверстникам. Результаты, полученные в исследовании, могут быть использованы в работе педагогов начальной школы, реализующих инклюзивные практики, представленная программа формирования социальных компетенций у младших школьников, обучающихся в условиях инклюзии, будет эффективной для устранения препятствий взаимодействия участников образовательного процесса.

Список литературы

1. Алехина С. В. Инклюзивное образование: от политики к практике / С. В. Алехина // Психологическая наука и образование. 2016. Т. 21. № 1. С. 136–145.
2. Батрак Я. А. Развитие толерантности младших школьников. Братск : Гимнц, 2010. 97 с.
3. Гаврилова Т. П. Анализ эмпатийных переживаний младших школьников и младших подростков // Психология межличностного познания / под ред. А. А. Бодалева. М. : Педагогика, 1981. С. 122–139.
4. Гиппенрейтер Ю. Б., Карягина Т. Д., Козлова Е. Н. Феномен конгруэнтной эмпатии // Вопросы психологии. 1993. № 4. С. 61–68.
5. Григорьев П. Е., Васильева И. В. Статистические методы в психологических исследованиях : учебное пособие / Министерство науки и высшего образования Российской Федерации, Тюменский государственный университет, Институт психологии и педагогики. Тюмень : Изд-во Тюменского государственного университета, 2018. 216 с.
6. Инклюзивное обучение лиц с ограниченными возможностями здоровья : учебное пособие / Н. Ю. Флотская [и др.] ; Сев. (Арктич.) федер. ун-т им. М. В. Ломоносова. Архангельск : САФУ, 2015.
7. Инклюзия разумная: интеграция и дифференциация / В. З. Кантор, Ю. Т. Матасов, Г. Н. Пенин, А. П. Антропов // Universum: Вестник Герценовского университета / РГПУ. СПб., 2012. № 1. С. 44–49.
8. Кашапов М. М. Когнитивные основы формирования толерантности школьников в контексте инклюзивного образования // Вестник Удмуртского университета. Философия. Социология. Психология. Педагогика. 2015. Т. 25. Вып. 4. С. 75–80.
9. Кузьмина В. П. Теоретический аспект исследования эмпатии как актуальная проблема современной психологии / В. П. Кузьмина // Вестник ВятГУ. 2007. № 17.
10. Инклюзивное образование : учеб. пособие / Н. А. Борисова, И. А. Букина, И. А. Бучилова и др. ; сост. О. Л. Леханова. Череповец : ЧГУ, 2016. 162 с.
11. Малофеев Н. Н. Коррекция, интеграция, инклюзия, что дальше? / Н. Н. Малофеев // Специальное образование. 2015. № XI. С. 9–15.
12. Менджерцицкая Ю. А. Эмпатия личности и ее роль в возникновении ситуаций затрудненного и незатрудненного общения // Психология затрудненного общения / под ред. В. А. Лабунской. Москва : Академия, 2001. С. 165–179.
13. Министерство просвещения Российской Федерации (Минпросвещения России) // Правительство Российской Федерации : сайт. URL: <http://government.ru/departments/390/events> (дата обращения: 01.09.2019).

14. Особенности социальных компетенций педагогов, реализующих инклюзивные практики / Н. Ю. Флотская, С. Ю. Буланова, О. В. Вольская, З. М. Усова // Современные проблемы науки и образования. 2014. № 6. URL: <http://science-education.ru/ru/article/view?id=16654> (дата обращения: 18.02.2021).
15. Психологическая защита у детей / И. М. Никольская, Р. М. Грановская. Санкт-Петербург : Речь, 2006. 340 с.
16. Психологическое обследование младших школьников : практическое пособие / А. Л. Венгер, Г. А. Цукерман. М. : Владос, 2001. 160 с.
17. Содномова Н. Б.-Ц. Особенности формирования социальных компетенций у дошкольников с ограниченными возможностями здоровья / Н. Б.-Ц. Содномова // Теория и практика общественного развития. 2013. № 12. С. 195–200.
18. Сирота И. Л., Ялтонский В. А. Копинг-поведение и психопрофилактика психосоциальных расстройств у подростков // Обзор психиатр. и мед. психол. 1994. № 1. С. 63–75.
19. Степанова Н. В. Особенности адаптивного поведения в межличностных конфликтах // Концепт. 2016. № 9. С. 119–124.
20. Стрелкова Л. П. Психологические особенности развития эмпатии у дошкольников : автореф. дис. ... канд. психол. наук / Л. П. Стрелкова. М., 1987. 218 с.
21. Усова З. М., Флотская Н. Ю. Характеристика социальной компетенции «эмпатия» у младших школьников в условиях инклюзивного обучения // Казанский педагогический журнал. 2020. № 3 (140). С. 195–201.
22. Усова З. М., Флотская Н. Ю. Проблема формирования социальной компетенции «адаптивное поведение» у младших школьников в условиях инклюзивного обучения // Педагогика и психология в XXI веке: современное состояние и тенденции исследования : сборник материалов VIII Всероссийской научно-практической конференции студентов, магистрантов, аспирантов, молодых педагогов (23 апреля 2020 г., г. Киров). Вып. 8. Киров : Изд-во МЦИТО, 2020.
23. Характеристика социальной компетенции «сотрудничество» у младших школьников в условиях реализации инклюзивного обучения / Н. Ю. Флотская, С. Ю. Буланова, З. М. Усова // Гуманитарные науки (г. Ялта). 2017. № 2 (38). С. 66–75.
24. Федеральный государственный образовательный стандарт начального общего образования / М-во образования и науки Рос. Федерации. М. : Просвещение, 2010. 31 с.
25. Федеральный реестр инвалидов // публичный информационный ресурс : сайт. URL: <https://sfri.ru> (дата обращения: 01.07.2020).
26. Хуторской А. В. Методика личностно-ориентированного обучения. Как обучать всех по-разному? : пособие для учителя / А. В. Хуторской. М. : Владос, 2005. 383 с.
27. Шипицына Л. М. Социокультурная парадигма в развитии инклюзивного образования детей с ограниченными возможностями здоровья / Л. М. Шипицына // Специальная педагогика и специальная психология: современные проблемы теории, истории, методологии : материалы 4-го междунар. теоретико-методол. семинара, 4 апр. 2012 г. : в 2-х т. / ред. кол. : Н. М. Назарова, О. Г. Приходько, Т. Г. Богданова, Е. В. Ушакова, А. А. Гусейнова, Е. В. Колтакова, О. В. Титова, Ю. А. Покровская. М., 2012. Т. 1. С. 174–178.
28. Шнайдер М. И. Эмпатия как форма отражения другого человека / М. И. Шнайдер // Гуманизация образования. 2016. № 2.
29. Юдина Т. А. Роль педагога в организации взаимодействия младших школьников, обучающихся в инклюзивных классах / Т. А. Юдина // Педагогическое образование в России. 2017. № 11. С. 158–163.
30. Lazarus R. S. Emotion and Adaptation / R. S. Lazarus // New York : Oxford University Press, 1991.
31. Mehrabian A. Nonverbal Communication / A. Mehrabian // Nebraska Symposium on Motivation. 1971. Vol. 19. Pp. 107–161.

Formation of social competencies in primary school students in the context of inclusive education

Z. M. Usova¹, N. Yu. Flotskaya²

¹director, Resource Center for Inclusive Education; Senior Lecturer, Department of Special Pedagogy and Psychology, Higher School of Psychology, Pedagogy and Physical Culture, Northern (Arctic) Federal University n. a. M. V. Lomonosov. Russia, Arkhangelsk. E-mail: z.usova@narfu.ru

²Doctor of Psychological Sciences, associate professor, Professor of the Department of Special Pedagogy and Psychology, Director of the Higher School of Psychology, Pedagogy and Physical Culture, Northern (Arctic) Federal University n. a. M. V. Lomonosov. Russia, Arkhangelsk. E-mail: n.flotskaya@narfu.ru

Abstract. The article is devoted to the problem of the formation of social competencies "cooperation", "adaptive behavior", "empathy", "tolerance" in primary school students from inclusive classes. The relevance of this problem is due to the need to develop new inclusive practices in education that take into account the

characteristics of younger students with disabilities in co-education. In the course of the study, psychodiagnostic methods were used: "Unfinished stories" by T. P. GavriloVA, the questionnaire "Manifestation of empathy for a peer" by E. N. Vasilyeva, the questionnaire of coping strategies for school-age children N. A. Orphans and V. M. Altonaga, the questionnaire of coping strategies in school-age Nikolskaya I. M. and R. M. Granovsky, "Mittens" by G. A. Zuckerman, a modified questionnaire A. Mehrabian, "Profile self-assessment skills of tolerant behavior of younger schoolchildren" J. A. Laborer. The study involved 233 students aged 9-11 years from inclusive and general education classes. It is revealed that the social competence "cooperation" is characterized by average indicators of involvement in joint activities, insufficient motivation, and non-acceptance of roles. The social competence "adaptive behavior" is characterized by a strategy of effective problem resolution with the help of social support. The social competence "empathy" has a humanistic-egocentric character. The social competence "tolerance" is characterized by the peculiarity of communicative competence and emotional instability in relation to peers. Based on the results of the ascertaining experiment, a program for the formation of social competencies of students of primary school age from inclusive classes was developed. The identified features of the social competencies of primary school students studying in inclusive classes and the presented program for the formation of social competencies can be used in the work of primary school teachers implementing inclusive practices.

Keywords: inclusive learning, social competencies, cooperation, adaptive behavior, empathy, tolerance, primary school students.

References

1. Alekhina S. V. *Inklyuzivnoe obrazovanie: ot politiki k praktike* [Inclusive education: from politics to practice] / S. V. Alyokhina // *Psihologicheskaya nauka i obrazovanie* – Psychological science and Education. 2016. Vol. 21. No. 1. Pp. 136–145.
2. Batrak Ya. A. *Razvitie tolerantnosti mladshih shkol'nikov* [Development of tolerance of junior schoolchildren]. Bratsk. Hymns. 2010. 97 p.
3. GavriloVA T. P. *Analiz empatijnyh perezhivaniy mladshih shkol'nikov i mladshih podroستkov* [Analysis of empathic experiences of younger schoolchildren and younger adolescents] // *Psihologiya mezhlichnostnoy poznaniya* – Psychology of interpersonal cognition / ed. A. A. Bodaleva. M. Pedagogika. 1981. Pp. 122–139.
4. Gippenrejter Yu. B., Karyagina T. D., Kozlova E. N. *Fenomen kongruentnoy empatii* [The phenomenon of congruent empathy] // *Voprosy psikhologii* – Questions of psychology. 1993. No. 4. Pp. 61–68.
5. Grigor'ev P. E., Vasil'eva I. V. *Statisticheskie metody v psikhologicheskikh issledovaniyah : uchebnoe posobie* [Statistical methods in psychological research : textbook] / Ministry of Science and Higher Education of the Russian Federation, Tyumen State University, Institute of Psychology and Pedagogy. Tyumen. Tyumen State University. 2018. 216 p.
6. *Inklyuzivnoe obuchenie lic s ogranichennymi vozmozhnostyami zdorov'ya : uchebnoe posobie* – Inclusive education of persons with disabilities : textbook / N. Y. Flotskaya [et al.]; Northern (Arctic) Feder. Lomonosov University. Arkhangelsk. SAFU. 2015.
7. *Inklyuziya razumnaya: integraciya i differenciaciya* – Inclusion reasonable: integration and differentiation / V. Z. Kantor, Yu. T. Matasov, G. N. Penin, A. P. Antropov // *Universum: Vestnik Gercenovskogo universiteta* – Universum: Herald of the Herzen University / RSPU. SPb. 2012. No. 1. Pp. 44–49.
8. Kashapov M. M. *Kognitivnye osnovy formirovaniya tolerantnosti shkol'nikov v kontekste inklyuzivnogo obrazovaniya* [Cognitive foundations of the formation of tolerance of schoolchildren in the context of inclusive education] // *Vestnik Udmurtskogo universiteta. Filosofiya. Sociologiya. Psihologiya. Pedagogika* – Herald of the Udmurt University. Philosophy. Sociology. Psychology. Pedagogy. 2015. Vol. 25. Is. 4. Pp. 75–80.
9. Kuz'mina V. P. *Teoreticheskij aspekt issledovaniya empatii kak aktual'naya problema sovremennoj psikhologii* [Theoretical aspect of empathy research as an actual problem of modern psychology] / V. P. Kuz'mina // *Vestnik VyatGU* – Herald of VyatGU. 2007. No. 17.
10. *Inklyuzivnoe obrazovanie : ucheb. posobie* – Inclusive education : textbook / N. A. Borisova, I. A. Bukin, A. I. Budilova etc.; comp. O. L. Lekhanova. Cherepovets. ChSU. 2016. 162 p.
11. Malofeev N. N. *Korrekcija, integraciya, inklyuziya, chto dal'she?* [Correction, integration, inclusion, what's next?] / N. N. Malofeev // *Special'noe obrazovanie* – Special education. 2015. No. XI. Pp. 9–15.
12. Mendzherickaya Yu. A. *Empatiya lichnosti i ee rol' v vznikovenii situacij zatrudnennogo i nezatrudnennogo obshcheniya* [Empathy of the individual and its role in the occurrence of situations of difficult and uncomplicated communication] // *Psihologiya zatrudnennogo obshcheniya* – Psychology of difficult communication / ed. by V. A. Labunskaya. M. Akademiya. 2001. Pp. 165–179.
13. *Ministerstvo prosveshcheniya Rossijskoj Federacii (Minprosveshcheniya Rossii)* – Ministry of Education of the Russian Federation (Ministry of Education of Russia) // *Pravitel'stvo Rossijskoj Federacii : sajt* – Government of the Russian Federation : website. Available at: <http://government.ru/departments/390/events> (date accessed: 01.09.2019).
14. *Osobennosti social'nyh kompetencij pedagogov, realizuyushchih inklyuzivnye praktiki* – Features of social competencies of teachers implementing inclusive practices / N. Yu. Flotskaya, S. Yu. Bulanova, O. V. Vol'skaya, Z. M. Usova // *Sovremennye problemy nauki i obrazovaniya* – Modern problems of science and education. 2014. No. 6. Available at: <http://science-education.ru/ru/article/view?id=16654> (date accessed: 18.02.2021).

15. *Psichologicheskaya zashchita u detej* – Psychological protection in children / I. M. Nikolskaya, R. M. Granovskaya. SPb. Rech. 2006. 340 p.
16. *Psichologicheskoe obsledovanie mladshih shkol'nikov : prakticheskoe posobie* – Psychological examination of younger schoolchildren : practical guide / A. L. Wenger, G. A. Zukerman. M. Vldos. 2001. 160 p.
17. *Sodnomova N. B.-C. Osobennosti formirovaniya social'nyh kompetencij u doshkol'nikov s ogranichennymi voz-mozhnostyami zdorov'ya* [Features of formation of social competence of preschoolers with disabilities] / N. B.-C. Sodnomov // *Teoriya i praktika obshchestvennogo razvitiya* – Theory and practice of social development. 2013. No. 12. Pp. 195–200.
18. *Sirota I. L., Yaltonskij V. A. Koping-povedenie i psihoprofilaktika psihosocial'nyh rasstrojstv u podrostkov* [Coping-behavior and psychoprophylaxis of psychosocial disorders in adolescents] // *Obozr. psihiatr. i med. psihol.* – Review of psychiatrist. and med. psychol. 1994. No. 1. Pp. 63–75.
19. *Stepanova N. V. Osobennosti adaptivnogo povedeniya v mezhlichnostnyh konfliktah* [Features of adaptive behavior in interpersonal conflicts] // *Koncept* – Concept. 2016. No. 9. Pp. 119–124.
20. *Strelkova L. P. Psichologicheskie osobennosti razvitiya empatii u doshkol'nikov : avtoref. dis. ... kand. psihol. nauk* [Psychological features of the development of empathy in preschool children : abstr. dis. ... PhD in Psychol. Sciences] / L. P. Strelkova. M. 1987. 218 p.
21. *Usova Z. M., Flotskaya N. Yu. Harakteristika social'noj kompetencii "empatiya" u mladshih shkol'nikov v usloviyah inklyuzivnogo obucheniya* [Characteristics of social competence "empathy" in younger schoolchildren in the conditions of inclusive education] // *Kazanskij pedagogicheskij zhurnal* – Kazan Pedagogical Journal. 2020. No. 3 (140). Pp. 195–201.
22. *Usova Z. M., Flotskaya N. Yu. Problema formirovaniya social'noj kompetencii "adaptivnoe povedenie" u mladshih shkol'nikov v usloviyah inklyuzivnogo obucheniya* [The problem of formation of social competence "adaptive behavior" in primary school students in the conditions of inclusive education] // *Pedagogika i psihologiya v XXI veke: sovremennoe sostoyanie i tendencii issledovaniya : sbornik materialov VIII Vserossijskoj nauchno-prakticheskoy konferencii studentov, magistrantov, aspirantov, molodyh pedagogov (23 aprelya 2020 g., g. Kirov* – Pedagogy and psychology in the XXI century: the current state and trends of research : collection of materials of the VIII All-Russian scientific and practical conference of students, undergraduates, postgraduates, young teachers (April 23, 2020, Kirov). Is. 8. Kirov. ICITO. 2020.
23. *Harakteristika social'noj kompetencii "sotrudnichestvo" u mladshih shkol'nikov v usloviyah realizacii inklyuzivnogo obucheniya* – Characteristic of the social competence "cooperation" in junior schoolchildren in the conditions of implementation of inclusive education / N. Yu. Flotskaya, S. Yu. Bulanova, Z. M. Usova // *Gumanitarnye nauki* – Humanities (Yalta). 2017. No. 2 (38). Pp. 66–75.
24. Federal state educational standard of primary general education / Ministry of education and science of Russia. M. Prosveshchenie. 2010. 31 p. (in Russ.)
25. *Federal'nyj reestr invalidov* – Federal register of disabled persons // public information resource: website. Available at: <https://sfri.ru> (date accessed: 01.07.2020).
26. *Hutorskoj A. V. Metodika lichnostno-orientirovannogo obucheniya. Kak obuchat' vsekh po-raznomu? : posobie dlya uchitelya* [Methodology of personality-oriented learning. How to train everyone differently? : manual for teachers] / A.V. Khutorskoy. M. Vldos. 2005. 383 p.
27. *Shipicyna L. M. Sociokul'turnaya paradigma v razvitiu inklyuzivnogo obrazovaniya detej s ogranichenymi vozmozhnostyami zdorov'ya* [Sociocultural paradigm in the development of inclusive education of children with disabilities] / L. M. Shipitsyna // *Special'naya pedagogika i special'naya psihologiya: sovremennye problemy teorii, istorii, metodologii : materialy 4-go mezhdunar. teoretiko-metodol. seminara, 4 apr. 2012 g. : v 2-h t.* – Special pedagogy and special psychology: modern problems of theory, history, methodology : materials of the 4th International theoretical and methodological workshop, 4th April 2012, in 2 vols. / ed. board: N. M. Nazarova, O. G. Prikhodko, T. G. Bogdanova, E. V. Ushakov, A. A. Huseynova, E. V. Koltakova, O. V. Titova, Yu. A. Pokrovskaya. M.. 2012. Vol. 1. Pp. 174–178.
28. *Shnajder M. I. Empatiya kak forma otrazheniya drugogo cheloveka.* [Empathy as a form of reflection of another person] / M. I. Schneider // *Gumanizaciya obrazovaniya* – Humanization of education. 2016. No. 2.
29. *Yudina T. A. Rol' pedagoga v organizacii vzaimodejstviya mladshih shkol'nikov, obuchayushchihsvya v inklyuzivnyh klassah* [The role of the teacher in the organization of interaction of younger schoolchildren studying in inclusive classes] / T. A. Yudina // *Pedagogicheskoe obrazovanie v Rossii* – Pedagogical education in Russia. 2017. No. 11. Pp. 158–163.
30. *Lazarus R. S. Emotion and Adaptation* / R. S. Lazarus // New York : Oxford University Press. 1991.
31. *Mehrabian A. Nonverbal Communication* / A. Mehrabian // Nebraska Symposium on Motivation. 1971. Vol. 19. Pp. 107–161.