

Психологические особенности субъективного отчуждения у студентов

А. В. Черная¹, А. Ю. Бодрухина²

¹доктор психологических наук, заведующая кафедрой психологии развития,
Академия психологии и педагогики Южного федерального университета,
Россия, г. Ростов-на-Дону. ORCID: 0000-0001-5985-2126. E-mail: avchernaya@sfedu.ru

²специалист по учебно-методической работе кафедры психологии развития,
Академия психологии и педагогики Южного федерального университета,
Россия, г. Ростов-на-Дону. E-mail: bodruhina@sfedu.ru

Аннотация. В статье представлены результаты эмпирического исследования субъективного отчуждения у студентов. Показан статус исследования проблемы отчуждения в психологии в связи с возросшими социальными последствиями отчуждения и возникающими в связи с ними психологическими проявлениями отчужденной и/или самоотчужденной личности. В данном контексте актуализированы задачи исследования субъективного отчуждения у студентов.

Обсуждаются онтологические и экзистенциальные аспекты категории «отчуждение». Приведена философская аргументация в исследованиях отчуждения, представлен обзор объективных и субъективных характеристик отчуждения в психологии; раскрываются биполярность и амбивалентность отчуждения.

Описаны методы и методические процедуры, использованные в эмпирическом исследовании субъективного отчуждения у студентов; приведены ресурсные возможности использованных в исследовании методик – «Опросника субъективного отчуждения» Е. Н. Осина («ОСОТЧ») и «Опросника психических состояний личности» А. Т. Джерсайлда. Описана процедура создания и использования электронной формы E-forms опросников с привлечением ресурсов платформы Microsoft.

Представлены результаты эмпирического исследования, корреляционного анализа психологических особенностей проявления отчуждения от общества, отчуждения от учебы, отчуждения в межличностных отношениях, отчуждения в семье, отчуждения от собственной личности и психических состояний личности у студентов. В заключении описаны исследовательские возможности и прогностическая ценность проведенного исследования и разработанной программы.

Ключевые слова: субъективное отчуждение, отчужденная личность, остракизм, психологическое сопровождение отчуждения, фокус-группа, психологический гайд.

Отчуждение как социальное явление и как феномен бытия человека – один из древнейших феноменов социального взаимодействия и субъективное проявление (переживание отчужденным своей изолированности от группы), свойственное природе человека. «Отчуждение» и «отчужденный» прочно вошли в повседневный язык и научную тематику социальных наук. Современные формы отчуждения, возникающие в ответ на социальные вызовы, пытаясь приспособиться к которым, человек отчуждается от своей традиции, от самого себя, что порождает чувство вины, сомнения, замешательство и значительные внутренние переживания. В работах Э. Фромма данные аргументы обнаруживаются в анализе проблемы одиночества, отчуждения человека как типа жизненного опыта в капиталистическом мире, при котором человек становится чужим самому себе, отстраняется от себя и центр его внутреннего «Я» составляют поступки и их последствия, которые довлеют над ним [22].

В психологии категория «отчуждение» используется для описания, исследования и операционализации достаточно широкого круга психологических переживаний, симптомов и форм поведения.

В данном контексте представляется актуальным исследование субъективного отчуждения у студентов в связи с его сопряженностью со значительной доминантой социально не-

благоприятных тенденций в разных сферах жизни, образовании, социальной сфере, культуре, при которых молодым людям сложнее удерживаться в орбите общих ценностей, встраиваться в динамично меняющийся социальный контекст и совладать со своим «Я» в пространстве собственной жизни.

Учитывая актуальность исследования отчуждения в студенческой аудитории в данной статье представлены результаты эмпирического исследования, цель которого – изучить психологические особенности субъективного отчуждения у студентов. Предмет исследования – психологические особенности проявления субъективного отчуждения у студентов.

Обзор исследований отчуждения. Объективное (социальное) отчуждение, представленное множеством социальных типов отношений группы к субъекту характеризует социальные проявления отчуждения от других, связанные со снижением или отсутствием значимых связей с окружающими людьми; близких или дружеских отношений с другими в близкой социальной группе, семье, профессиональном коллективе [23; 17, с. 57]. Социальное отчуждение сопровождается непринятием группой и/или самостоятельным отторжением личности от группы, вследствие чего имеет место социальная изоляция.

Субъективное отчуждение, значимое для понимания психологии личности сущность переживания, в которой «вы действительно чувствуете отчуждение, когда вы действительно (субъективно) отчуждены», проявляется в совокупности психологических феноменов и синдромов экзистенциального спектра и активно исследуется в рамках экзистенциальной и позитивной психологии. Субъективные проявления отчуждения наполнены внутренними переживаниями отчужденного (переживающего отчуждение) субъекта в связи с отсутствием или деформацией эмоционально близких или дружеских отношений в семье (в том числе – родительское отчуждение), в сфере профессиональной деятельности, в широком социальном окружении [23]. Психологические проявления отчуждения – от замкнутости, конформности, отчаяния, озлобленности до более глубоких переживаний экзистенциального вакуума (введенный В. Франклом и другими представителями экзистенциальной психологии термин активно используется как квинтэссенция в описании симптома или болезни человека современной эпохи), сопровождающихся неспособностью и нежеланием найти или создать смысл жизни, ощущением пустоты, тщетности и бесцельности бытия, вне принадлежности к обществу или группе, до глубоко укоренившегося чувства неудовлетворенности человека своим личным существованием, отсутствием доверия к своему социальному или физическому окружению или к самому себе, которое может запускать изменения в личных и социальных ценностях (аномиях), сопровождаться смыслоутратой, принимающие патологический и социопатический характер, вплоть до клинических проявлений, деперсонализации, неадекватного восприятия и переживаниями себя, своего тела, собственных привычных или ожидаемых способов функционирования; а также переживаемым человеком опытом отделения от реальности или изоляции от своих мыслей, чувств или своего физического существа, в психической норме и за ее пределами [23, с. 38; 14, с. 38; 21, с. 156; 18, с. 706; 16, с. 81; 23].

Для целей исследования представляется методологически важным анализ категории «отчуждение» в философской концепции Человека и Мира С. Л. Рубинштейна. Для понимания человека в его онтологической сущности отношений с миром, автор ориентирует на необходимость для психологии «определения Бытия с учетом бытия Человека». В классической диаде «человек и мир» психология нуждается не только в раскрытии проблемы «о человеке во взаимоотношении с миром», но и «о мире в соотношении с человеком» в их объективном соотношении. Только таким образом, «реально и может быть преодолено отчуждение бытия от человека» [20, с. 3].

Классическая диада «человека и мира», представленная в философии и психологии, как противопоставление, антитеза, также позволяет оценить феномен отчуждения с точки зрения двойственности, амбивалентности, биполярности. В психологии личности и социальной психологии отчуждение в данном контексте рассматривается и как позитивное, и неизбежное, и нормальное состояние человека, и как социально неприемлемое, вынужденное и деструктивное состояние, проявляющееся в обособленности, чуждости, сочетанности с переживаниями сопутствующих негативных психических состояний. Амбивалентность отчуждения, согласно В. С. Мухиной, оказывает негативное и позитивное влияние на личность. Позитивное влияние отчуждения может выражаться в процессе погружения человека в работу, требующую от него сосредоточенности, ответственности, например, у людей творческих профессий.

В данном контексте отчуждение позволяет индивиду выполнить свою работу качественнее и получить от продукта собственной деятельности полное удовлетворение. В то же время отчуждение, возведенное в ранг абсолюта в условиях социальной депривации и изоляции, в личностных проявлениях отчуждения от себя, в ситуации «погружения в пороки» и несовладения с ними, превращают человека в парциальную личность, отчуждающуюся от самой себя и от других людей [10, с. 470; 11; 12, с. 500].

Другим важным методологическим ракурсом в рассмотрении отчуждения для нас представляются работы Е. Н. Осина. Согласно Е. Н. Осину, отчуждение проявляется в форме смыслоутраты, экзистенциального вакуума или экзистенциальной фрустрации, отсутствия смыслового содержания. Данное явление связано с распадом внешних и внутренних связей в структуре жизненного мира личности [15, с. 81].

Ситуация отчуждения в ее негативном феноменологическом аспекте затрагивает сферы работы, профессиональной деятельности, профессиональных отношений, а также отчуждения от учебного труда [3; 25, с. 793]. Отчуждение от учебного труда как отношение студента к учению, при котором продукты его деятельности, он сам, преподаватели и другие участники педагогического процесса, выступающие как носители моральных норм, ценностей и установок этой деятельности, воспринимаются им как что-то чуждое его самости. Выражение отчуждения проявляется в чувстве одиночества, обособленности, отверженности и в соответствующем поведении личности [7; 27].

Исследования отчуждения в возрастном аспекте актуальны для целей нашего исследования с точки зрения анализа данного феномена в переходные переломные периоды развития, когда личность стремится к отчуждению от других, поиску внутренних опор. В подростковом и юношеском возрасте имеют место отчуждение как от социальной группы (вследствие остракизма, непринятия группой или самостоятельного автономного отстранения, отчуждения), так и от учебной, учебно-профессиональной деятельности. В юношеском возрасте, в значимых системах отношений, отчуждение – это восприятие сверстников, родственников, сокурсников, родителей, преподавателей как противоположных индивиду, часто сопровождается нарушениями и деформациями в процессах социализации и социальной адаптации, в проявлениях переживания одиночества, социальной изоляции, отвержения, обособленности [7, с. 150].

Эмпирические задачи исследования: 1. Эмпирически изучить психологические особенности субъективного отчуждения студентов с помощью методики «Опросник субъективного отчуждения» Е. Н. Осина; 2. Эмпирически изучить психологические особенности субъективного отчуждения студентов с помощью методики «Опросник психических состояний личности» А. Т. Джерсайлда; 3. Провести корреляционный анализ выявленных психологических особенностей субъективного отчуждения и психических состояний студентов; 4. Разработать программу психологического сопровождения по распознаванию и преодолению психологического отчуждения у студентов с использованием фокус-группы.

Гипотеза исследования: существует взаимосвязь между сферами субъективного отчуждения «отчуждение от общества», «отчуждение от учебной деятельности», «отчуждение в межличностных отношениях», «отчуждение в семье», «отчуждение от собственной личности» и психическими состояниями личности, которые выражены социальными отношениями и внутриличностными конфликтами.

Методы исследования. Эмпирическое исследование субъективного отчуждения у студентов проводилось на базе Академии психологии и педагогики ЮФУ¹. Выборку респондентов составили обучающиеся первого и второго курсов образовательных программ магистратуры «Прикладная психология развития», «Практическая психология образования» и обучающиеся четвертого курса образовательной программы бакалавриата по направлению «Психолого-педагогическое образование». Возрастной и гендерный состав выборки: возраст респондентов – от 21 до 61 года, из них 62 женщины и один мужчина. Критерием отбора испытуемых являлся их статус студентов, обучающихся в вузе, независимо от возрастных и гендерных особенностей.

¹Содержание эмпирического исследования субъективного отчуждения представлено в рукописи А. Ю. Бодрухина. Психологические особенности субъективного отчуждения у студентов : выпускная квалификационная работа магистра по направлению 44.04.02 Психолого-педагогическое образование. URL: <https://hub.lib.sfedu.ru/repository/material/801277166>.

Уникальность исследовательской ситуации в изучении проявлений отчуждения у студентов в условиях социальной изоляции, пандемии, объективно и вынужденно акцентирующей присущие человеку субъективные переживания отчужденности и в то же время предоставляющей исследователю блестящий шанс продуктивно проводить исследование вне непосредственного контакта с его участниками, используя ресурсные возможности онлайн-платформ, электронных приложений с целью организации эмпирических процедур, существенно облегчающих сбор диагностических данных, их первичную обработку, а также для разработки эффективных программ психологического сопровождения, снижения рисков и превенции социальных и психологических проявлений отчуждения.

Сбор эмпирических данных осуществлялся с помощью опроса респондентов с использованием E-forms, сервиса платформы Microsoft. Сбор Q-данных проводился с применением электронной формы сбора данных и их выгрузки для последующего анализа и интерпретации. Диагностические методы – «Опросник субъективного отчуждения» Е. Н. Осина («ОСОТЧ»), авторская адаптация теста отчуждения С. Мадди, С. Кобэйса и М. Хувера [16, с. 130] и «Опросник психических состояний личности» А. Т. Джерсайлда [19, с. 137]. Опросник Е. Н. Осина ориентирован на выявление уровня субъективного отчуждения в выделенных автором сферах жизни (шкалах): отчуждение от общества, отчуждение от учебной деятельности, отчуждение в межличностных отношениях, отчуждение в семье, отчуждение от собственной личности. Опросник также позволяет оценить формы субъективного переживания отчуждения: вегетативность, бессилие, нигилизм, авантюризм. В нашем исследовании оценивались сферы субъективного отчуждения на основе анализа сфер или шкал, без учета предложенных автором форм.

Опросник Джерсайлда ориентирован на исследование устойчивых качеств личности, наиболее стойких внутренних состояний: одиночество, бессмысленность существования (ощущения бессмысленности существования), выбора (отношения к авторитету), межполовой конфликт, враждебный конфликт, расхождение между реальным и идеальным «Я», свободу воли, безнадежность, чувство неприкаянности (бездомность).

Математическая обработка эмпирического материала проводилась в стандартной версии IBM SPSS Statistics 20 с использованием коэффициента корреляции г-Спирмена.

Для исследования субъективного отчуждения на выборке студентов созданы и использованы E-forms опросники с привлечением ресурсов платформы Microsoft. Предварительно формировалась электронная форма опросника с указанием названия методики и внесением инструкции в поле с описанием теста. При выборе функции «создать форму» во всех видах вопросов отсутствуют функции выбора правильного ответа и оценки выбранного ответа. Названия методик приводились в соответствии с регламентом проведения экспериментальной процедуры исследования, в виде их аббревиатур («ОСОТЧ» и «ПСЛ»). Инструкции приведены в описании формы опросника. Далее в электронную форму вносились непосредственные утверждения и шкалы их оценки из опросника. Данные методики отличались по способу оценивания утверждений, в связи с чем для методики «ОСОТЧ» применялась функция оценивания каждого утверждения по шкале Ликерта (от 1 до 5 баллов) и в форме «ПСЛ» применялась стандартная функция выбора соответствующего утверждения. Для удобства сбора данных по возрастной и гендерной принадлежности респондентов в конце каждой формы размещались вопросы с открытыми вариантами ответов и выбором варианта ответа при втором условии.

Преимуществом опросника, внесенного в E-forms на платформе Microsoft, является возможность фиксирования электронных адресов респондентов для обратной связи и автоматической персонализации отправленных участниками исследования форм ответов с последующей предварительной статистической обработкой полученных данных.

Результаты. Полученные по методике «ОСОТЧ» данные представлены на рисунке 1 и в таблице 1.

Наиболее выраженные результаты по уровням отчуждения были выявлены по шкалам «отчуждение от общества», «отчуждение в межличностных отношениях», «отчуждение в семье», «отчуждение от собственной личности».

По шкале «отчуждение от общества» выявлены высокие результаты по уровням «несколько ниже среднего», «несколько выше среднего» и «высокий уровень». Респонденты с уровнем несколько выше среднего отчуждения от общества могут характеризоваться как студенты, которые испытывают некоторое неудовлетворение, вероятнее всего, от общения,

но для которых оно имеет значение и смысл. Можно предполагать, что люди чувствуют себя недостаточно способными влиять на происходящее с ними. Респонденты с высоким уровнем отчуждения обладают такими характеристиками, как неудовлетворенность положением дел в сфере своей общественной жизни, отсутствие желания или способности что-то переменить в своей жизни для повышения удовлетворенности ею. Можно предположить, что студенты не видят смысла в общении и налаживании социальных связей вне стен учебного заведения или общежития. По шкале «отчуждение в межличностных отношениях» были выявлены значительные результаты по уровням отчуждения несколько ниже среднего и несколько выше среднего. Студенты с уровнем несколько ниже среднего отчуждения в семейной сфере удовлетворены положением дел в данной сфере своей жизни. Семья для них занимает особое место в системе ценностей. Можно сказать, что студенты осознают свою значимую роль в семейной системе и влияют на ее благополучие. Студенты с уровнем несколько выше среднего и высоким уровнем демонстрируют противоположную картину семейной системы. Можно предположить, что эти респонденты не располагают на данный момент желанием и способами наладить свои семейные взаимосвязи, контакты с родными в силу определенных обстоятельств. Возможно, для них это не имеет значения или они не видят в этот момент жизни смысла в попытках что-либо предпринять для повышения удовлетворенности в семейной сфере.

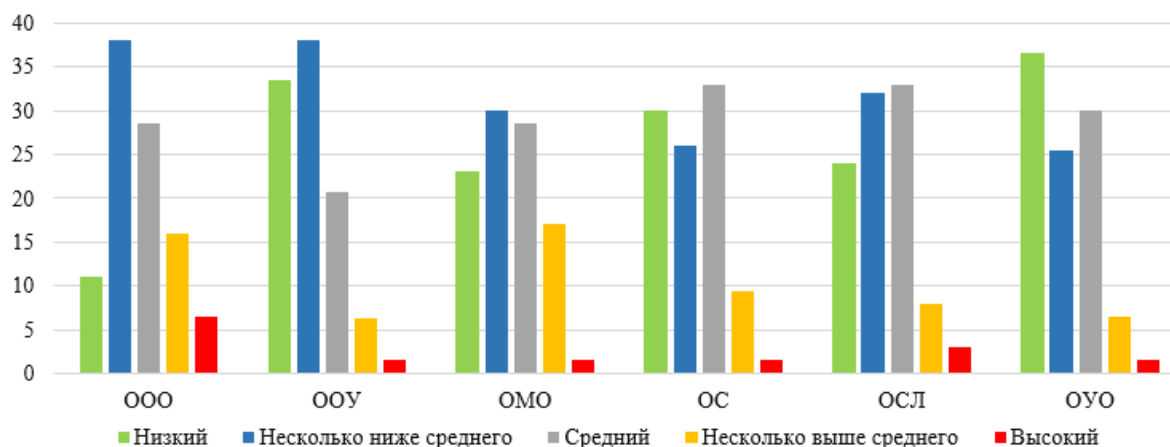


Рис. 1. Процентное соотношение респондентов по уровням отчуждения («ОСОТЧ» Е. Н. Осина) (%)
 Примечание: ООО – отчуждение от общества, ОУУ – отчуждение от учебы, ОМО – отчуждение в межличностных отношениях, ОС – отчуждение в семье, ОСЛ – отчуждение от собственной личности.

Таблица 1

Процентное соотношение респондентов по уровням отчуждения («ОСОТЧ» Е. Н. Осина) (%)

Шкала	Низкий	Несколько ниже среднего	Средний	Несколько выше среднего	Высокий
ООО	11	38	28,5	16	6,5
ОУУ	33,5	38	20,7	6,3	1,5
ОМО	23	30	28,5	17	1,5
ОС	30	26	33	9,5	1,5
ОСЛ	24	32	33	8	3
ОУО	36,5	25,5	30	6,5	1,5

Примечание: ООО – отчуждение от общества, ОУУ – отчуждение от учебы, ОМО – отчуждение в межличностных отношениях, ОС – отчуждение в семье, ОСЛ – отчуждение от собственной личности.

По шкале «отчуждение от собственной личности» выявлены уровни несколько ниже среднего, несколько выше среднего и высокий уровень отчуждения. Данная сфера представляется наиболее важной в период студенчества и по результатам методики можно увидеть, что большая часть студентов испытывает удовлетворительное чувство личностной сферой. Студенты с уровнем несколько выше среднего и высоким демонстрируют неудовлетворенность своей личностью. Можно предположить, что они не стремятся что-то менять в собственной личности и не желают пересмотреть собственные ценности, смысло-жизненные ориентации, качества.

Таким образом, на основании полученных эмпирических данных по методике «Опросник субъективного отчуждения» Е. Н. Осина («ОСОТЧ») можно предположить, что студенты, имеющие несколько выше среднего и высокий уровень отчуждения, не удовлетворены положением дел в сферах межличностного общения, общества в целом, семейной сфере и в сфере личностной. Можно предположить, что данные студенты не имеют или не видят смысла в улучшении этих сфер своей жизни, у них нет способов и желания что-либо изменить.

Выявленные психологические особенности переживания отчуждения в межличностных отношениях и личностной сфере подтверждают наличие у респондентов негативных психических состояний, проявляемых в значимых для них социальных отношениях (межличностных, межполовых) и внутриличностном конфликте.

Полученные по методике «Опросник психических состояний личности» А. Т. Джерсайлда результаты демонстрируют наличие у респондентов сильной выраженности психических состояний «бессмысленность существования», «враждебный конфликт» и сильной выраженности по переменным «бессмысленность существования», «враждебный конфликт», «расхождение между реальным и идеальным «Я»» (рис. 2).

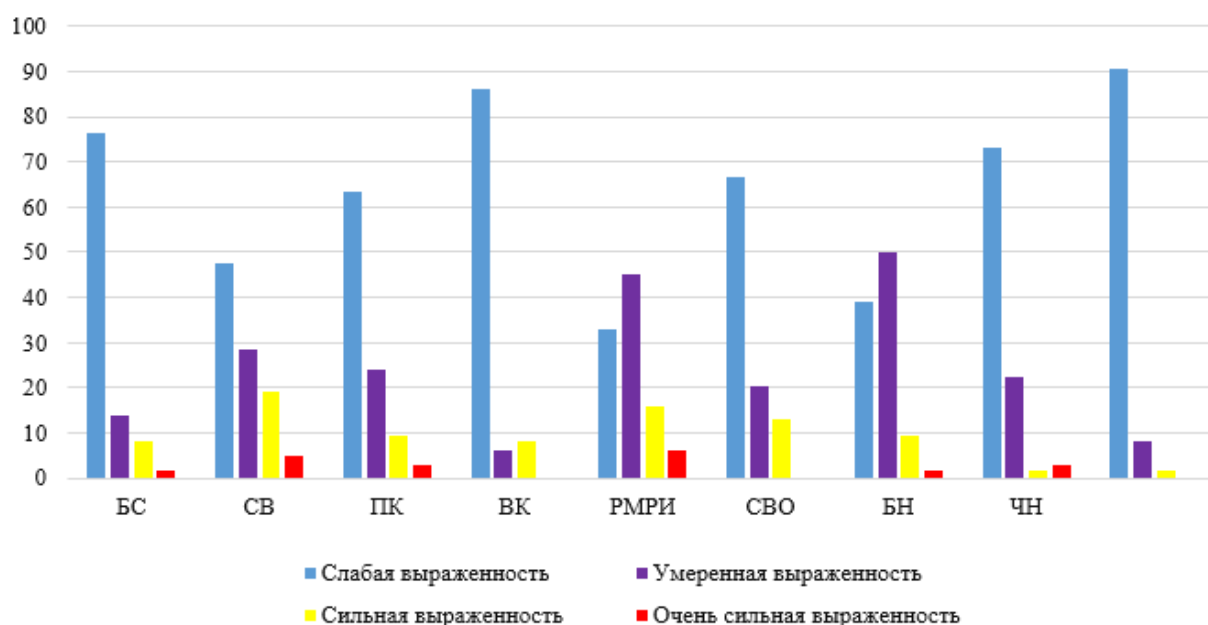


Рис. 2. Процентное соотношение респондентов по шкале выраженности психического состояния («Опросник психических состояний личности» А. Т. Джерсайлда) (%)

Примечание: ОД – одиночество, БС – бессмысленность существования, СВ – свобода выбора, ПК – половой конфликт, ВК – враждебный конфликт, РМРИ – расхождение между реальным и идеальным «Я», СВО – свобода воли, БН – безнадежность, ЧН – чувство неприкаянности.

Таблица 2

Процентное соотношение респондентов по шкале выраженности психического состояния («Опросник психических состояний личности» А. Т. Джерсайлда) (%)

Степень выраженности	ОД	БС	СВ	ПК	ВК	РМРИ	СВО	БН	ЧН
7-8 – очень сильная выраженность	1,5	5	3	0	6	0	1,5	3	0
5-6 – сильная выраженность	8	19	9,5	8	16	13	9,5	1,5	1,5
3-4 – умеренная выраженность	14	28,5	24	6	45	20,5	50	22,5	8
0-2 – слабая выраженность	76,5	47,5	63,5	86	33	66,5	39	73	90,5

Примечание: ОД – одиночество, БС – бессмысленность существования, СВ – свобода выбора, ПК – половой конфликт, ВК – враждебный конфликт, РМРИ – расхождение между реальным и идеальным «Я», СВО – свобода воли, БН – безнадежность, ЧН – чувство неприкаянности.

По шкале «бессмысленность существования» у большинства испытуемых прослеживается слабая и умеренная выраженность данного состояния. Можно предположить, что бессмысленность существования, как стойкое внутреннее состояние, влияет на отношение студентов к самим себе, своей личности и миру. По шкале «враждебный конфликт» были получены

данные по уровням очень сильной и сильной выраженности психического состояния у студентов. Данный результат отражает наличие у группы респондентов (14 человек) негативного конфликта в какой-либо сфере его жизнедеятельности. Можно предполагать, что в студенческий период состояние враждебного конфликта возможно в сфере профессиональной или учебной деятельности. По шкале «расхождение между реальным и идеальным “Я”» у небольшого количества респондентов (8 человек) выявился уровень сильной выраженности данного психического состояния. Данный компонент может оказывать влияние на личность студента и его отношение к самому себе. Можно предположить, что данные студенты испытывают некоторую неудовлетворенность собственной личностью, в силу несоответствия представлений о самом себе и тем, как его личность проявляется в реальности, возможно, это некоторое проявление внутриличностного конфликта.

Таким образом, на основании полученных данных по методике «Опросник психических состояний личности» А. Т. Джерсайлда можно предположить, что некоторые студенты обладают такими психическими качествами, как «бессмысленность существования», «враждебный конфликт», «расхождение между реальным и идеальным “Я”», которые оказывают влияние на их личностную сферу и мировоззрение в целом.

На основе полученных эмпирических данных по методикам «Опросник субъективного отчуждения» Е. Н. Осина и «Опросник психических состояний личности» А. Т. Джерсайлда был проведен корреляционный анализ переменных. Данные результаты распределялись в зависимости от уровня субъективного отчуждения и выраженности психического состояния личности в группы показателей респондентов: «несколько выше среднего и выше» и «несколько ниже среднего» по каждой шкале субъективного отчуждения. Результаты проведенного корреляционного анализа по Спирмену представлены корреляционными плеядами (см. рис. 3, 4).

В основе корреляционного анализа положены исходные данные, полученные по методикам «Опросник субъективного отчуждения» Е. Н. Осина и «Опросник психических состояний личности» А. Т. Джерсайлда. Корреляционный анализ проводился с целью проверки гипотезы о наличии связи между субъективным отчуждением студентов в сфере «отчуждение в межличностных отношениях» и психологическими состояниями личности «бессмысленность существования», «межполовой конфликт», «враждебный конфликт»; между субъективным отчуждением студентов в сфере «отчуждение от собственной личности» и психологическим состоянием личности «бессмысленность существования».

В ходе проведенного корреляционного анализа значимые взаимосвязи на уровнях $p = 0,01$ и $p = 0,05$ были выявлены между переменными «отчуждение в межличностных отношениях» и «бессмысленность существования», «межполовой конфликт», «враждебный конфликт»; между переменной «отчуждение от собственной личности» и переменной психического состояния «бессмысленность существования», при проявлении их на уровне несколько выше и высоком уровне отчуждения.

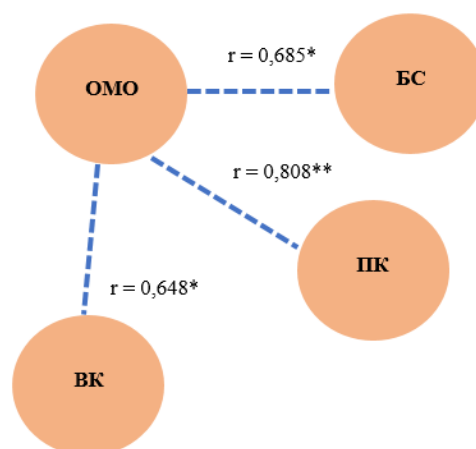


Рис. 3. Корреляционная плеяда взаимосвязи переменных «отчуждение в межличностных отношениях» и «бессмысленность существования», «половой конфликт», «враждебный конфликт»

Примечание: ОМО – отчуждение в межличностных отношениях, БС – бессмысленность существования, ПК – половой конфликт, ВК – враждебный конфликт.

На рисунке 3 представлена взаимосвязь между переменной «отчуждение в межличностных отношениях», проявляющейся на уровне несколько выше среднего и высоком уровне отчуждения, с компонентами психического состояния личности «бессмысленность существования», «половой конфликт», «враждебный конфликт».

Положительная взаимосвязь переменной «отчуждение в межличностных отношениях» и переменной психического состояния «бессмысленность существования» демонстрирует то, что при повышении уровня субъективного отчуждения у студентов в сфере межличностных отношений, психологическое состояние их чувства бессмысленности собственного существования выражается в большей степени. Психологическими особенностями студентов при этом могут быть переживания чувства неудовлетворенности жизненной ситуацией, общением с близкими людьми; сознательное или бессознательное взятие на себя большого объема работы, вследствие чего студенты ограничивают время для самореализации и деятельности по собственным интересам. Данные респонденты могут не замечать смысла в своих действиях, поступках или вовсе переживать бессмысленность совершаемой жизнедеятельности и отчуждаться от нее, сами того не осознавая. Данная реакция отчуждения может проявлять себя в негативном аспекте, препятствуя возможности выстраивать социальные связи со значимыми для них людьми или вовсе терять таковые из-за пренебрежения личностью собственными потребностями и желаниями в настоящий момент.

Выраженная корреляционная взаимосвязь переменной «отчуждение в межличностной сфере» и переменной психического состояния «половой конфликт» показывает, что чем выше уровень отчуждения в межличностных отношениях студентов, тем сильнее степень проявления межполового конфликта в их жизни. Психологическими особенностями данного проявления отчуждения могут быть переживания, связанные с некоторой неудовлетворенностью в половой сфере отношений; переживания негативных чувств, связанных с прошлым половым опытом или отсутствием какого-то положительного переживания в прошлых отношениях. В силу неудачного или негативного опыта в межличностных половых отношениях, студенты могут переживать отчуждение на несколько высоком или высоком уровне, что способно негативно влиять на их выстраивание отношений с любимым человеком и препятствовать их формированию, не давая личности актуализировать все значимые для развития сферы жизни.

Значимая взаимосвязь между переменными «отчуждение в межличностных отношениях» и переменной психического состояния «враждебный конфликт» демонстрирует то, что при повышении уровня отчуждения в межличностной сфере выше степень проявления состояния враждебного конфликта у студентов. Психологическими особенностями отчуждения в этом случае могут являться переживания недостатка ответной эмпатии от партнера по общению, профессиональной деятельности; боязнь демонстрации слабых или уязвимых сторон перед коллегами, одноклассниками; чувство недостатка доверительных отношений. Данные студенты могут ощущать приливы негативных эмоций (раздражения, возмущения, гнева) в ответ на попытки сблизиться с ними, в силу опыта в прошлом или настоящем враждебных отношений в межличностной сфере. Соответственно, отчуждение для них – привычная сознательная или бессознательная реакция на конфликты в рабочей или учебной сфере деятельности, которая деструктивно влияет на их социальные отношения с одноклассниками по учебе или коллегами по работе.

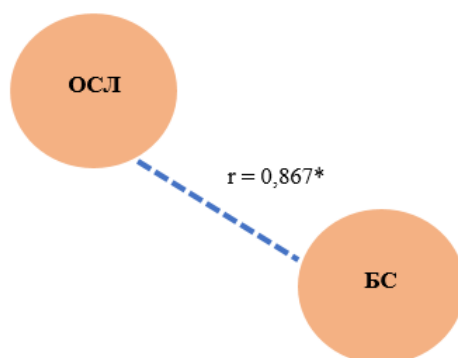


Рис. 4. Корреляционная плеяда взаимосвязи переменных «отчуждение от собственной личности» и «бессмысленность существования»

Примечание: ОСЛ – отчуждение от собственной личности, БС – бессмысленность существования.

На рисунке 4 представлена взаимосвязь между переменной «отчуждение от собственной личности», проявляющаяся на уровне несколько выше среднего и высоком уровне субъективного отчуждения, с компонентом психического состояния личности «бессмысленность существования». Данная взаимосвязь доказывает, что чем выше уровень отчуждения у студентов от собственной личности, тем выше степень переживания респондентами состояния бессмысленности их жизнедеятельности. Психологическими особенностями проявления самоотчуждения у студентов могут являться неопределенность собственных смысловых ориентаций и профессионального самоопределения. Данные респонденты склонны неосознанно брать на себя большой объем учебной нагрузки (откладывая выполнение заданий до контрольных сроков сдачи) или же брать большие объемы работы в профессиональной занятости, оставляя малую часть времени или же вовсе не предоставляя времени на удовлетворении личных нужд и потребностей (отстраняя себя на второй план, умоляя значимость собственной личности). Характерным является неудовлетворенность собственной жизнедеятельностью, продуктами профессиональной или учебной деятельности в силу потери их ценности в представлении студентов, что негативно влияет на их отношение к своей личности.

В результате проведенного эмпирического исследования по методике «Опросник субъективного отчуждения» Е. Н. Осина («СОТЧ») были выявлены выраженные результаты по шкалам «отчуждение от общества», «отчуждение в межличностных отношениях», «отчуждение в семье», «отчуждение от собственной личности». По шкале «отчуждение от общества» были выявлены высокие результаты по уровням «несколько ниже среднего», «несколько выше среднего» и «высокий уровень». По шкале «отчуждение в межличностных отношениях» были выявлены значительные результаты по уровням отчуждения несколько ниже среднего и несколько выше среднего. Лишь у одного испытуемого был выявлен высокий уровень данного субъективного переживания. По шкале «отчуждение от собственной личности» были выявлены уровни несколько ниже среднего, несколько выше среднего и высокий уровень отчуждения. Можно предположить, что студенты, имеющие несколько выше среднего и высокий уровень отчуждения, не удовлетворены положением дел в сферах межличностного общения, общества в целом, семейной сфере и в сфере личностной. Вероятно, что данные студенты не имеют или не видят смысла в улучшении этих сфер своей жизни, у них нет способов и желания что-либо изменить.

В результате проведенного эмпирического исследования по методике «Опросник психических состояний личности» А. Т. Джерсайлда демонстрируют наличие у респондентов очень сильной выраженности психических состояний «бессмысленность существования», «враждебный конфликт» и сильной выраженности по переменным «бессмысленность существования», «враждебный конфликт», «расхождение между реальным и идеальным "Я"». По шкале «бессмысленность существования» у большинства испытуемых прослеживается слабая и умеренная выраженность данного состояния. У трех испытуемых выявлена очень сильная выраженность психического состояния бессмысленности существования. 12 студентов демонстрируют высокую выраженность данного состояния. Можно предположить, что бессмысленность существования, как стойкое внутреннее состояние, негативно влияет на отношение студентов к самим себе, своей личности и миру. По шкале «враждебный конфликт» были получены данные по уровням очень сильной и сильной выраженности психического состояния у студентов. Данный результат отражает наличие у группы респондентов (14 человек) негативного конфликта в какой-либо сфере его жизнедеятельности. Можно предполагать, что в студенческий период состояние враждебного конфликта возможно в сфере профессиональной или учебной деятельности. По шкале «расхождение между реальным и идеальным "Я"» у небольшого количества респондентов (8 человек) выявился уровень сильной выраженности данного психического состояния. Данный компонент может оказывать влияние на личность студента и его отношение к самому себе. Можно предположить, что данные студенты испытывают некоторую неудовлетворенность собственной личностью, в силу несоответствия представлений о самом себе и тем, как его личность проявляется в реальности, возможно это некоторое проявление внутриличностного конфликта.

В ходе проведенного корреляционного анализа по всем уровням отчуждения значимые взаимосвязи на уровне $p = 0,01$ и $p = 0,05$ были выявлены между переменными «отчуждение в межличностных отношениях» и «бессмысленность существования», «половой конфликт», «враждебный конфликт» при проявлении их на уровне несколько выше и высоком уровнях отчуждения. Положительная взаимосвязь переменной «отчуждение в межличностных отно-

шениях» и переменной «бессмысленность существования» демонстрирует то, что при повышении уровня проявления отчуждения у студентов выраженнее состояние бессмысленности существования. Выявленная корреляционная взаимосвязь переменной «отчуждение в межличностной сфере» и переменной «половой конфликт» показывает, что чем выше уровень отчуждения в межличностных отношениях студентов, тем выраженнее половой конфликт в жизни данных студентов. Значимая взаимосвязь между переменными «отчуждение в межличностных отношениях» и переменной «враждебный конфликт» демонстрирует то, что при повышении уровня отчуждения в межличностной сфере выраженнее состояние враждебного конфликта у студентов.

В ходе проведенного корреляционного анализа по всем уровням отчуждения значимые взаимосвязи на уровне $p = 0,01$ и $p = 0,05$ были выявлены между переменной «отчуждение от собственной личности» несколько выше среднего и высокого уровня отчуждения с компонентом психического состояния личности «бессмысленность существования». По данной взаимосвязи видно, что чем выше уровень отчуждения у студентов от собственной личности, тем выраженнее состояние бессмысленности существования.

Таким образом, гипотеза нашего исследования о том, что существует взаимосвязь между сферами субъективного отчуждения «отчуждение от общества», «отчуждение от учебной деятельности», «отчуждение в межличностных отношениях», «отчуждение в семье», «отчуждение от собственной личности» и психическими состояниями личности, которые выражены социальными отношениями и внутриличностными конфликтами, подтвердилась.

Полученная в результате корреляционного анализа взаимосвязь отражает наличие у данной группы студентов самоотчуждения, они находятся в состоянии переживания бессмысленности собственной деятельности, что негативно сказывается на учебной, профессиональной и личной сферах их жизни, в силу неудовлетворения своих актуальных потребностей и нужд из-за нехватки времени, которое отводится на иные виды занятости.

Заключение. В результате эмпирического исследования субъективного отчуждения у студентов были выявлены особенности данного феномена, проявляющиеся в негативном аспекте сфер отчуждения от собственной личности и отчуждения в межличностных отношениях, проявляющиеся через психические состояния личности, выраженные социальными отношениями и внутриличностными конфликтами.

Проведенное эмпирическое исследование и его прогностическая ценность заключены в возможностях использования результатов и разработанной программы для снижения негативных эффектов влияния отчуждения на утрату важных и значимых для человека социальных связей в межличностной, учебной сферах, восприятии и переживании своего «Я».

Социальный статус проблемы отчуждения и ее эвристичность в психологических исследованиях связаны с анализом далеко идущих социальных и психологических последствий отчуждения и возникающих в связи с этим проявлений отчужденной и/или самоотчужденной личности.

Полученные результаты могут использоваться педагогом-психологом для работы со студентами; в центрах медико-психолого-педагогической и социальной помощи, семейных центрах; при разработке содержания дисциплин в образовательных программах подготовки психологов; для разработки программ сопровождения и коррекции личностных проявлений студентов с высоким уровнем отчуждения в учебной, семейной и межличностной сферах жизнедеятельности.

Список литературы

1. Асмолов А. Г. Психология личности: Культурно-историческое понимание развития человека. М. : Смысл ; Академия, 2007. 526 с.
2. Бойкина Е. Э. Остракизм и родственные феномены: обзор зарубежных исследований // Психология и право. 2019. № 3. С. 127–140. DOI: 10.17759/psylaw.201909031.
3. Винокуров Л. В., Кожина А. А. Отчуждение от работы как объект и предмет психологического исследования: феноменологические аспекты проблемы // Вестник Санкт-Петербургского университета. Психология. 2019. Т. 9. Вып. 4. С. 359–373. DOI: 10.21638/spbu16.2019.403.
4. Гулевич О. А. Психология межгрупповых отношений : учебник для бакалавриата и специалитета. М. : Юрайт, 2017. 341 с.
5. Исаева А. Н., Старовойтенко Е. Б. Метод кино-кейсов в преподавании современной персонологии // Мир психологии. Научно-методический журнал. 2016. № 4. С. 177–189.

6. Косырев В. Н. Отчуждение учебного труда студента // Высшее образование в России. 2009. № 11. URL: <https://cyberleninka.ru/article/n/otchuzhdenie-uchebnogo-truda-studenta-1>.
7. Кудрявцева Е. В. Критерии отчужденности в юношеском возрасте // Вестник ТГУ. Серия: Гуманитарные науки. Педагогика и психология. 2010. Вып. 11 (91). С. 150–158.
8. Маркс К., Энгельс Ф. Из ранних произведений. М. : Государственное издательство политической литературы, 1956. 696 с.
9. Мещеряков Б. Г., Зинченко В. П. Большой психологический словарь. СПб. : Прайм-Еврознак, 2004. 672 с.
10. Мухина В. С. Личность: Мифы и реальность (Альтернативный взгляд. Системный подход. Инновационные аспекты) / В. С. Мухина. Екатеринбург : ИнтелФлай, 2007. 1072 с.
11. Мухина В. С. Отчужденные: абсолют отчуждения // Развитие личности. 2010. № 4. URL: <https://cyberleninka.ru/article/n/kniga-otchuzhdennye-absolyut-otchuzhdeniya>.
12. Мухина В. С. Отчуждение от себя: О саморазрушающих страстях человеческих : монография / В. С. Мухина, А. А. Хвостов. М. : МПГУ, 2011. 200 с.
13. Мухина В. С., Хвостов А. А. Отчуждение от других: от ярости и цинизма до хамства // Развитие личности. 2012. № 4. С. 69–105.
14. Новикова Е. Ю. Отчуждение в труде как междисциплинарная проблема // Социально-гуманитарные знания. 2018. № 4.
15. Осин Е. Н. Категория отчуждения в психологии образования: история и перспективы // Культурно-историческая психология. 2015. Т. 11. № 4. С. 79–88.
16. Осин Е. Н. Смыслоутрата как переживание отчуждения: структура и диагностика : дис. ... к. психол. н. / МГУ им. М. В. Ломоносова. Москва, 2007. 217 с.
17. Осин Е. Н., Леонтьев Д. А. Дифференциальный опросник переживания одиночества: структура и свойства // Психология. Журнал Высшей школы экономики. 2013. № 1. С. 55–81.
18. Подвойский Д. Г., Леонтьев Д. А., Осин Е. Н. Отчуждение // Большая российская энциклопедия Т. 24: Океанариум – Оясио. М., 2014. С. 706–707.
19. Прохоров А. О. Методики диагностики и измерения психических состояний личности / авт. и сост. А. О. Прохоров. М. : ПЕР СЭ, 2004. 176 с.
20. Рубинштейн С. Л. Человек и мир. Проблемы общей психологии. М. : Педагогика, 1973. С. 382.
21. Силяева А. А. Структурно-функциональная модель отчуждения подростков // Вестник Московского гос. областного ун-та. Серия: Психологические науки. 2007. № 3. С. 155–159.
22. Фромм Э. Человек одинок // Иностранная литература. 1966. № 1. URL: http://scepsis.net/library/id_898.html (дата обращения: 25.09.2019).
23. APA dictionary of psychology. Gary R. VandenBos, 2015. P. 1221.
24. Alienation. The Stanford Encyclopedia of Philosophy. Leopold D., Zalta E. N. (ed.). 2018. URL: <https://plato.stanford.edu/entries/alienation> (date accessed: 15.12.2020).
25. Barnhardt B., Ginns P. An alienation-based framework for student experience in higher education: new interpretations of past observations in student learning theory // Higher Education, 2014. Vol. 68. № 6. Pp. 789–805
26. Kellner M. I., Becker-Kornstaedt U., Riddle W. E., Tomal J., Verlage M. Process Guides: Effective Guidance for Process Participants. New Jersey : The International. Software Process Association Press, 1998. Pp. 1–19.
27. Osin E. N. Alienation from Study as a Predictor of Burnout in University Students: the Role of the Educational Environment Characteristics. Psikhologicheskaya nauka i obrazovanie = Psychological Science and Education, 2015. Vol. 20. № 4. Pp. 57–74. DOI: 10.17759/pse.2015200406. (In Russ., abstr. in Engl.).
28. Rabiee F. Focus-group interview and data analysis. Proceedings of the Nutrition Society. 2004. № 63. Pp. 655–660.

Psychological features of subjective alienation in students

A. V. Chernaya¹, A. Yu. Bodrukhina²

¹Doctor of Psychological Sciences, Head of the Department of Developmental Psychology, Academy of Psychology and Pedagogy of the Southern Federal University, Russia, Rostov-on-Don. ORCID: 0000-0001-5985-2126. E-mail: avchernaya@sfedu.ru

²specialist in educational and methodological work of the Department of Developmental Psychology, Academy of Psychology and Pedagogy of the Southern Federal University, Russia, Rostov-on-Don. E-mail: bodrukhina@sfedu.ru

Abstract. The article presents the results of an empirical study of subjective alienation in students. The article shows the status of the study of the problem of alienation in psychology in connection with the increased social consequences of alienation and the psychological manifestations of alienated and/or self-alienated personality that arise in connection with them. In this context, the tasks of studying the subjective alienation of students are updated.

The ontological and existential aspects of the category "alienation" are discussed. The philosophical argumentation in the studies of alienation is given, the review of the objective and subjective characteristics of alienation in psychology is presented; the bipolarity and ambivalence of alienation are revealed.

The methods and procedures used in the empirical investigation of subjective alienation among students are described; the resources used in the study of techniques – "Questionnaire of subjective alienation" by E. N. Osin ("OSOTC") and "Questionnaire of mental states of the person" by A. T. Jersild – are given. The procedure for creating and using the electronic form of E-forms questionnaires using the resources of the Microsoft platform is described.

The article presents the results of an empirical study, a correlation analysis of the psychological features of the manifestation of alienation from society, alienation from study, alienation in interpersonal relationships, alienation in the family, alienation from one's own personality and mental states of the individual in students. In conclusion, the research capabilities and predictive value of the conducted research and the developed program are described.

Keywords: subjective alienation, alienated personality, ostracism, psychological support of alienation, focus group, psychological guide.

References

1. Asmolov A. G. *Psichologiya lichnosti: Kul'turno-istoricheskoe ponimanie razvitiya cheloveka* [Personality psychology: Cultural and historical understanding of human development]. M. Smysl; Akademiya. 2007. 526 p.
2. Bojkina E. E. *Ostrakizm i rodstvennye fenomeny: obzor zarubezhnyh issledovaniy* [Ostracism and related phenomena: a review of foreign studies] // *Psichologiya i pravo – Psychology and law*. 2019. No. 3. Pp. 127–140. DOI: 10.17759/psylaw.201909031.
3. Vinokurov L. V., Kozhina A. A. *Otchuzhdenie ot raboty kak ob'ekt i predmet psichologicheskogo issledovaniya: fenomenologicheskie aspekty problemy* [Alienation from work as an object and subject of psychological research: phenomenological aspects of the problem] // *Vestnik Sankt-Peterburgskogo universiteta. Psichologiya – Herald of the Saint Petersburg University. Psychology*. 2019. Vol. 9. Is. 4. Pp. 359–373. DOI: 10.21638/spbu16.2019.403.
4. Gulevich O. A. *Psichologiya mezhrupkovykh otnosheniy : uchebnik dlya bakalavriata i specialiteta* [Psychology of intergroup relations : textbook for undergraduate and specialist studies]. M. Yurayt. 2017. 341 p.
5. Isaeva A. N., Starovojtenko E. B. *Metod kino-kejsov v prepodavanii sovremennoj personologii* [The method of film cases in teaching modern personology] // *Mir psichologii. Nauchno-metodicheskij zhurnal – The world of psychology. Scientific and Methodological journal*. 2016. No. 4. Pp. 177–189.
6. Kosyrev V. N. *Otchuzhdenie uchebnogo truda studenta* [Alienation of the student's educational work] // *Vysshee obrazovanie v Rossii – Higher education in Russia*. 2009. No. 11. Available at: <https://cyberleninka.ru/article/n/otchuzhdenie-uchebnogo-truda-studenta-1>.
7. Kudryavceva E. V. *Kriterii otchuzhdenosti v yunosheskom vozraste* [Criteria of alienation in the youth age] // *Vestnik TGU. Seriya: Gumanitarnye nauki. Pedagogika i psichologiya – Herald of TSU. Series: Humanities. Pedagogy and psychology*. 2010. Is. 11 (91). Pp. 150–158.
8. Marx K., Engel's F. *Iz rannih proizvedenij* [From early works]. M. State Publishing House of Political Literature. 1956. 696 p.
9. Meshcheryakov B. G., Zinchenko V. P. *Bolshoy psichologicheskij slovar'* [Big psychological dictionary]. SPb. Prime-Euroznak. 2004. 672 p.
10. Muhina V. S. *Lichnost': Mify i real'nost' (Al'ternativnyj vzglyad. Sistemnyj podhod. Innovacionnye aspekty)* [Personality: Myths and reality (Alternative view. A systematic approach. Innovative aspects)] / V. S. Mukhina. Yekaterinburg. IntelFlay. 2007. 1072 p.
11. Muhina V. S. *Otchuzhdeniye: absolyut otchuzhdeniya* [Alienated: the absolute of alienation] // *Razvitie lichnosti – The development of personality*. 2010. No. 4. Available at: <https://cyberleninka.ru/article/n/kniga-otchuzhdeniye-absolyut-otchuzhdeniya>.
12. Muhina V. S. *Otchuzhdenie ot sebya: O samorazrushayushchih strastyah chelovecheskih : monografiya* [Alienation from oneself: About self-destructive human passions : monograph] / V. S. Mukhina, A. A. Khvostov. M. MPSU. 2011. 200 p.
13. Muhina V. S., Hvostov A. A. *Otchuzhdenie ot drugih: ot yarosti i cinizma do hamstva* [Alienation from others: from rage and cynicism to rudeness]. 2012. No. 4. Pp. 69–105.
14. Novikova E. Yu. *Otchuzhdenie v trude kak mezhdisciplinarnaya problema* [Alienation in labor as an interdisciplinary problem]. 2018. No. 4.
15. Osin E. N. *Kategoriya otchuzhdeniya v psichologii obrazovaniya: istoriya i perspektivy* [The category of alienation in the psychology of education: history and prospects]. 2015. Vol. 11. No. 4. Pp. 79–88.
16. Osin E. N. *Smysloutrata kak perezhivanie otchuzhdeniya: struktura i diagnostika : dis. ... kand. psihol. n.* [Loss of sense as an experience of alienation: structure and diagnostics : dis. ... PhD in Psychol. Sciences] / Lomonosov Moscow State University. M. 2007. 217 p.
17. Osin E. N., Leont'ev D. A. *Differencial'nyj oprosnik perezhivaniya odinochestva: struktura i svoystva* [Differential questionnaire of loneliness experience: structure and properties] // *Psichologiya. Zhurnal Vysshej shkoly ekonomiki – Psychology. Journal of the Higher School of Economics*. 2013. No. 1. Pp. 55–81.

18. Podvojskij D. G., Leont'ev D. A., Osin E. N. *Otchuzhdenie* [Exclusion] // *Bol'shaya rossijskaya enciklopediya T. 24: Okeanarium – Oyasio* – Great Russian encyclopedia. Vol. 24. Ocenarium – Oasio. M. 2014. Pp. 706–707.
19. Prohorov A. O. *Metodiki diagnostiki i izmereniya psihicheskikh sostoyanij lichnosti* [Methods of diagnosis and measurement of mental states of the person] / ed. and comp. A. O. Prokhorov. M. PER SE. 2004. 176 p.
20. Rubinstein S. L. *Chelovek i mir. Problemy obshchej psihologii* [Man and the world. Problems of general psychology]. M. Pedagogika. 1973. P. 382.
21. Silyaeva A. A. *Strukturno-funkcional'naya model' otchuzhdeniya podrostkov* [Structural and functional model of alienation of adolescents] // *Vestnik Moskovskogo gos. oblastnogo un-ta. Seriya: Psihologicheskie nauki* – Herald of the Moscow State Regional University. Series: Psychological Sciences. 2007. No. 3. Pp. 155–159.
22. Fromm E. *Chelovek odinok* [The man is lonely] // *Inostrannaya literatura* – Foreign literature. 1966. No. 1. Available at: http://scepsis.net/library/id_898.html (date accessed: 25.09.2019).
23. APA dictionary of psychology. Gary R. VandenBos, 2015. P. 1221.
24. *Alienation*. The Stanford Encyclopedia of Philosophy. Leopold D., Zalta E. N. (ed.). 2018. Available at: <https://plato.stanford.edu/entries/alienation> (date accessed: 15.12.2020).
25. Barnhardt B., Ginns P. An alienation-based framework for student experience in higher education: new interpretations of past observations in student learning theory // *Higher Education*, 2014. Vol. 68. No. 6. Pp. 789–805
26. Kellner M. I., Becker-Kornstaedt U., Riddle W. E., Tomal J., Verlage M. *Process Guides: Effective Guidance for Process Participants*. New Jersey : The International. Software Process Association Press, 1998. Pp. 1–19.
27. Osin E. N. Alienation from Study as a Predictor of Burnout in University Students: the Role of the Educational Environment Characteristics. *Psikhologicheskaya nauka i obrazovanie = Psychological Science and Education*, 2015. Vol. 20. No. 4. Pp. 57–74. DOI: 10.17759/pse.2015200406. (In Russ., abstr. in Engl.).
28. Rabiee F. Focus-group interview and data analysis. *Proceedings of the Nutrition Society*. 2004. No. 63. Pp. 655–660.