

---

---

# ПРОБЛЕМЫ АРХЕОЛОГИИ

---

---

УДК 902/908

doi: 10.25730/VSU.2070.18.008

## Археологические работы на территории Успенского Трифонова монастыря

Л. А. Сенникова<sup>1</sup>, А. О. Кайсин<sup>2</sup>, Ю. А. Онуфриенко<sup>3</sup>,  
М. В. Жилина<sup>4</sup>, А. М. Борисова<sup>5</sup>

<sup>1</sup> кандидат исторических наук, научный сотрудник Кировского областного краеведческого музея.  
Россия, г. Киров. E-mail: sennicova@mail.ru

<sup>2</sup> заведующий научно-исследовательской археологической лабораторией,  
Вятский государственный университет. Россия, г. Киров. E-mail: akai\_slob@mail.ru

<sup>3</sup> лаборант научно-исследовательской археологической лаборатории,  
Вятский государственный университет. Россия, г. Киров. E-mail: onufrienko@yuliya@mail.ru

<sup>4</sup> магистрант Гуманитарного института, Новгородский государственный университет  
им. Ярослава Мудрого. Россия, г. Великий Новгород. E-mail: zhilina.margarita@yandex.ru

<sup>5</sup> лаборант научно-исследовательской археологической лаборатории,  
Вятский государственный университет. Россия, г. Киров. E-mail: annalein8321@gmail.com

**Аннотация:** статья содержит описание археологических надзорных работ, произведенных Кировским областным краеведческим музеем на территории Вятского Успенского Трифонова монастыря. В 1580 г. на городской земле за пределами городской стены основан мужской Успенский Трифонов монастырь. В начале 1930-х гг. монастырь был окончательно закрыт. С середины 1980-х гг. началась планомерная и крупномасштабная реставрация ансамбля Успенского Трифонова монастыря. Во время реставрационных работ, проводимых на территории монастыря, в 1989–1991 гг. сотрудники сектора археологии Кировского областного краеведческого музея под руководством Л. А. Сенниковой осуществляли археологические наблюдения за земляными работами. В процессе археологического надзора обследовано шесть траншей под подземные коммуникации и шурфы вдоль стен братского корпуса. Авторам удалось на археологическом материале подтвердить наличие городского кладбища XV–XVI вв., определить его границы. В траншеях было выявлено немногим более 60 погребений. Особенностью захоронений являются повсеместные взаимные нарушения могильных ям. Были выявлены слои, которые являются следами пожаров, уничтожавшими постройки монастыря в 1674 и 1679 гг. Кроме этого было обнаружено два погребальных сооружения (склепа), связанных с деятельностью монастыря в Новое время, удалось определить личность одного из погребенных, зафиксировать погребальную обрядность иерархов Русской православной церкви в XIX в. На основе морфологического анализа с применением естественнонаучных методов были выявлены некоторые особенности элементов материальной культуры монастырского подворья, технология производства и хронологические рамки найденных предметов.

**Ключевые слова:** топография Хлынова, городские кладбища, средневековая материальная культура, материальная культура раннего Нового времени.

Город Хлынов на реке Вятке возник в конце XIV в. как укрепленное поселение, выдвинутое далеко на северо-восток. Ремесло и торговля концентрируются в быстро растущем жилом посаде, складывающемся по «уличанскому» типу.

В 1580 г. на городской земле за пределами городской стены основан мужской Успенский Трифонов монастырь. За стенами города существовали и свободные от тягловых податей монастырские слободки – Большая и Малая Кикиморские или Заоградные (см. рис. 1а).

По грамоте царя Ивана Васильевича под монастырь отдавались непаханные наместничьи земли Семеновской и Ямской пустошей на южном берегу Засорного оврага [4, с. 35]. Можно полагать, что и выбор места – на старом городском кладбище (Семеновская пустошь) – был далеко не делом случая: здесь уже имелись необходимые на первое время культовые постройки – две парные (летняя и зимняя) церкви [8, с. 13], хотя и очень ветхие.

В XVII в. деревянный Успенский Трифонов монастырь представлял собой ансамбль, имевший в застройке, планировке и композиции общие типологические черты с другими рус-

скими монастырями. Последующие перестройки не изменили исторически сложившуюся структуру всего комплекса монастыря. Каменный архитектурный ансамбль монастыря, который сохранился до сегодняшнего дня, сформировался за период с 1684 по 1740-е гг.

В начале 1930-х гг. монастырь был окончательно закрыт, а в его храмах и строениях почти 50 лет располагались различные учреждения. С середины 1980-х гг. началась планомерная и крупномасштабная реставрация ансамбля Вятского Успенского Трифонова монастыря.

Во время реставрационных работ, проводимых в Успенском Трифоновом монастыре, в 1989–1991 гг. сотрудники сектора археологии Кировского областного краеведческого музея под руководством Л. А. Сенниковой осуществляли археологические наблюдения за земляными работами. В процессе археологического надзора обследовано шесть траншей под подземные коммуникации и шурфы вдоль стен братского корпуса.

Две траншеи («В» и «Г») разрежали пространство между настоятельским корпусом и северо-западной башней. В разрезе траншеи «В» в 3 м к югу от башни зафиксированы остатки деревянного сруба длиной 180 см и высотой 120 см. Возможно, это остатки настоятельской бани [6а, с. 318–319]. Траншея «Г» располагалась вдоль северной каменной ограды, в 4–5 м от ее края (рис. 2.1). По всей длине траншеи под слоем дерна фиксируются слои суглинка, насыщенные битым кирпичом и известковой крошкой, толщиной 25–30 см. Эти напластования могут быть связаны с разрушением каменной ограды после закрытия монастыря. В западной части траншеи «Г», как и в примыкающей к ней траншее «В», под слоем битого кирпича на всю глубину до материкового слоя прослежен довольно однородный слой красно-коричневого слабогумусированного суглинка с включениями битого кирпича, общая мощность этих напластований 0,8–1,0 м. В этой части монастыря в разное время располагались хозяйственные постройки (например, настоятельские бани) либо территория была занята под настоятельский огород, позднее – настоятельский сад.

В 12 м к западу от угловой башни в профиле траншеи «Г» сразу под дерновым слоем обнажились две стены кирпичной кладки. Расстояние между кирпичными стенами 4,4 м, толщина стен 65 см. По внешнему виду кирпичей и раствору цемента фрагменты этой постройки можно отнести к некоей конструкции XX в. В остальной (восточной) части траншеи над материковой глиной фиксируются слои гумусированного суглинка с углистыми включениями и углистый слой. Мощность этих напластований варьирует от 15 до 65 см. В непосредственной близости от настоятельских палат слой суглинка значительно насыщен органикой и различного рода включениями (щепка, битое стекло, кости животных, фрагменты слюды). Общая глубина слоя составляет 190 см.

Соборную площадь монастыря (пространство между собором, братским и настоятельским корпусами) в направлении запад-восток пересекали две траншеи «А» и «Д», в направлении север-юг – траншея «Е».

Траншея «Д» разрежала территорию от входа в настоятельские палаты до северо-восточного угла собора (см. рис. 1). В стенках траншеи к западу от собора на протяжении 13–15 м по всей ее глубине выявлено значительное количество разрушенных погребений. Какой-либо сопровождающий инвентарь отсутствует. В непосредственной близости от северо-западного угла собора на глубине 120–130 см была зафиксирована углистая прослойка. В шурфах под фундаментом собора также зафиксированы разрушенные погребения (см. рис. 2.1). За северным портиком собора количество погребений резко сокращается (см. рис. 2.2).

Мощные углистые прослойки в траншеях «Г» и «Д», вероятнее всего, являются следами пожаров, которые уничтожили постройки монастыря в 1674 и 1679 гг. [3, с. 64]

Траншея «А» проходила от настоятельских палат вдоль южного (внутреннего) фасада братского корпуса на расстоянии 4–5 м от фундамента. (см. рис. 2.1). Траншея обнажила культурный слой, представленный темно-серым гумусированным суглинком мощностью 1,6–1,8 м, состоящий из многочисленных прослоек. В разрезе средней части траншеи выявлено 14 разрушенных погребений городского кладбища. Неглубокие западения фиксировались и в нижней части культурного слоя, прорезая материк. Могильные ямы неглубокие, с плоским дном и вертикальными стенками. В некоторых случаях прослеживались остатки деревянных гробовищ. Заполнение погребений слабо отличается от окружающего слоя. Наибольшее количество погребений было выявлено около центральной части Братского корпуса, возле его стены и под фундаментом.

Костяки фиксировались не только в разрезах коммуникационных траншей, но и при нивелировке поверхности перед братским корпусом (восточная часть). При снятии верхнего слоя мощностью до 80 см было выявлено шесть костяков. Под одним из них обнаружены остатки тлена.

Вдоль северной (внешней) стены братского корпуса проложена небольшая по размеру траншея «Б», обнажившая фундамент северной стенки братского корпуса. Траншея позволила выявить отдельные захоронения, находившиеся под фундаментом. Удавалось зафиксировать, как правило, только наличие костяка уже в разрушенном состоянии.

Коммуникационная траншея «Е» порезала центральную часть соборной площади монастыря в направлении север-юг от братского корпуса до собора. В стенках траншеи зафиксированы профили 40 погребений, разрушенные костяки, фрагменты гробовищ. Большая часть погребений взаимно нарушают друг друга. Культурный слой монастыря и заполнение погребений – темно-серый гумусированный суглинок.

В траншеях 1989–1991 гг. было выявлено немногим более 60 погребений. Особенностью захоронений являются повсеместные взаимные нарушения могильных ям. Так как погребения обнаружены только в разрезах коммуникационных траншей, то помимо глубины, которая определена у 24 ям, удалось установить либо ширину погребений (30 ям), либо длину (12 ям). Основную группу составляют погребения глубиной 25–45 см, четыре ямы имеют глубину 65–85 см. Длина могильных ям, где удалось ее зафиксировать, укладывается в пределы 110–150 см, три могильные ямы имеют длину 195–230 см. По ширине могильные ямы разделяются на две примерно равные группы: шириной 40–55 см и 65–70 см. Удавалось установить, что широкие могильные ямы (65–70 см) чаще имеют наибольшую глубину (65–85 см). В некоторых захоронениях были выявлены остатки гробовищ. В погребениях некрополя не было обнаружено нательных крестиков, не выявлено и железных гвоздей, которыми могли скрепляться стенки погребальных конструкций.

Погребения, расположенные в нижних горизонтах траншей, чаще ориентированы в направлении запад-восток, но встречается и меридиональная ориентация – север-юг (траншеи «А», «Е»). В то же время погребения с меридиональной ориентацией могут быть прорезаны захоронениями, ориентированными в направлении запад-восток. Возможно, здесь мы имеем захоронения различных этнических групп (славянского населения и финно-угорского), которые одновременно обитали в г. Хлынове [9, с. 150].

По нашему предположению, погребения являются частью городского кладбища (Хлыновский I могильник). В связи с избирательностью исследований, которые определялись только коммуникационными траншеями на территории Успенского Трифонова монастыря, точные границы кладбища определить сложно. В северо-восточной части современной территории монастыря погребения встречались под фундаментом и чугунным полом Успенского собора, между собором и Братским корпусом, под фундаментами Братского корпуса до ул. Горбачева (см. рис. 2.1).

Хлыновский I могильник занимал часть невысокого (4–5 м) берегового мыса второй надпойменной террасы р. Вятки. С севера территория могильника ограничена оврагом Засорой, по которому в тот период протекала небольшая речка. Этот глубокий овраг отделял территорию города от могильника [9, с. 149]. К моменту основания монастыря (1580 г.) эта территория не использовалась в хозяйственной деятельности, являлась пустошью. Можно предположить, что кладбище перестало функционировать в начале XVI в., а появление некрополя в данном месте можно отнести к началу основания города Хлынова в конце XIV в.

Кроме погребений средневекового времени во время археологических надзорных работ обнаружено два погребальных сооружения (склепа), связанных с деятельностью монастыря в Новое время.

Склепы были сооружены возле северной стены Успенского собора (в 4 м к северу от стены и в 6 м к западу от северного портика) (см. рис. 2.1).

Один склеп частично разрушен траншеей «Е»: обрушены северная стенка и перекрытие. Склеп имел подпрямоугольную форму, размеры 225x70 см, длинными сторонами ориентирован по направлению запад-восток. Основание зафиксировано на глубине 200 см от дневной поверхности. Красным кирпичом (размеры 26x10x7 см) выложены только стенки склепа, кирпичи между собой не скреплены. Внутренняя поверхность стенок от основания до середины покрыта известковым раствором. По верху склеп был перекрыт настилом из досок. Доски, уложенные по периметру конструкции, дополнительно укреплены однослойной кирпичной кладкой. Дно в склепе грунтовое. Внутри склепа зафиксированы мумифицированные останки священнослужителя (архимандрита), уложенные в гроб. Верхняя крышка гроба раздавлена рухнувшим перекрытием склепа (см. рис. 4). Размеры склепа на 15–20 см превышают размеры погребения. Погребение ориентировано в направлении запад-восток. Деревянные стенки гроба с наружной и внутренней стороны обшиты зеленой тканью с серебряным шитьем, по углам украшены кистями.

Умерший был завернут в черную монашескую мантию (палий) из плотного шелка, украшенный по низу крупными ромбами, вышитыми золотыми нитями. В районе горловины саван черным шнурком стянут в сборку, на воротах сохранилась позолоченная застежка. Нижняя часть лица погребенного закрыта повязкой.

Архимандрит похоронен в митре, расшитой серебряными нитями, украшенной стразами (имитация рубина и горного хрусталя), накладными серебряными с позолотой рельефными зубчатыми поясами, соответствующими иконками<sup>1</sup>. Слева от митры положена стеклянная бутылочка-слезница.

Под черной мантией сохранились фрагменты облачения архимандрита и сопутствующие предметы. На лицо была накинута пелена (воздух), расшитая мелкими медными обоймочками и украшенная бахромой из зеленых перевитых кистей-шнурков. Справа от изголовья сохранился фрагмент темно-вишневой шелковой ткани, вероятно, остатки пелены (воздуха).

Верхнее одеяние (риза) выполнено из парчи с растительным орнаментом (роскошные соцветия, переплетения ветвей, листьев) (см. рис. 5). По краям ризы обшита золотым галуном с растительным орнаментом шириной 6 см. Слева поверх ризы расположена палица (набедренник), с кистями по краям. Кисти выполнены из серебряных нитей. Палица украшена крестом из золотой каймы. Подризник шит из темно-вишневой шелковой ткани с тонким растительным орнаментом. Сохранились кожаные подошвы обуви.

Архимандрит похоронен с наперсным крестом на посеребренной цепочке. Крест украшен объемным распятием и обрамлен стразами. На груди находилось Евангелие, сохранились деревянные переплетные крышки, кожаные застежки, на лицевой крышке – медная обложка с овальными накладками по углам. Листы книги не сохранились, остался только тлен. Под Евангелием лежал напестольный кипарисовый позолоченный крест с распятием и святыми. В правой ладони умершего зажата восковая свеча, в левой руке – металлические четки.

Архимандрит имел преклонный возраст, о чем свидетельствует отсутствие большей части зубов и сильная стертость сохранившихся, наличие седых усов и бороды, волосы сохранились на висках и на затылке. Местами сохранились остатки кожного покрова.

После обследования останки, облачение и основной погребальный инвентарь были переданы представителям РПЦ для перезахоронения.

Предположительно данное захоронение принадлежит архимандриту Амвросию (Александру Ивановичу Красовскому), настоятелю монастыря в 1840–1868 гг., скончавшемуся 28 мая 1870 г. в возрасте 69 лет и погребенному на территории монастыря [6, с. 40].

Рядом с описанным склепом, почти соприкасаясь с ним, немного ближе к стене Успенского собора располагался аналогичный каменный склеп. Перекрытие этого склепа также обрушилось, гробовище не сохранилось. Удалось зафиксировать лишь изголовье монаха, умершего в преклонном возрасте. На голову была надета монашеская черная шапочка из тонкого шелка, сохранились пряди темно-русых волос. Это погребение полностью обследовать не удалось из-за опасности обвала края траншеи. Склеп был заново заложен.

В 2002 г. при строительстве колодца для слива воды в пространстве между Успенским собором и Благовещенским храмом (120 м от южной стены собора и 150 м к северу от храма) был обнаружен еще один склеп с останками погребенного. Осмотр и обследование этого склепа проводил священник Андрей Дудин.

К моменту обследования строительные работы были закончены, поэтому произвести детальные обмеры и осмотр склепа не представлялось возможным. По имеющейся информации, склеп был выложен кирпичом, основание его фиксировалось на глубине 180–200 см. В склепе сохранились фрагменты гробовища, металлические предметы (ручки от гроба?) и останки погребенного. Фрагментов одежды обнаружено не было, поэтому сложно определить принадлежность к священному сану. Череп и отдельные кости были извлечены из склепа. Судя по зубам, череп принадлежал пожилому человеку в возрасте 60–65 лет. Возможно, склеп относился к тому же временному отрезку, что и погребение архимандрита.

В ходе работ, кроме антропологического материала, найденного на территории Успенского Трифонова монастыря, в заполнение траншеи обнаружены стеклянные аптечные флаконы, аптекарские ступки, которые по ряду морфологических признаков (форма, техника изготовления) можно отнести ко второй половине XIX в. [5, с. 300–303] (см. рис. 6.2, 6.3, 6.4).

<sup>1</sup> Сохранилась иконка верхней части митры с изображением лика Господь Саваоф, лик помещался среди нимба, имевшего вначале форму треугольника (см. рис. 5.1).

В центральной части братского корпуса после вскрытия и расчистки пола были выявлены железный топор-клин, костяная трезубая вилка и остатки плетеной обуви – носочные части трех кожаных лаптей (два из которых являются парными) и пяточная часть берестяного лаптя (см. рис. 6.1). По технике изготовления изделия относятся к обуви косоного плетения, которые заплетались с пятки полосками из кожи или бересты. Данный тип обуви известен из археологических раскопок Москвы [7, с. 41, 69], Ярославля [2, с. 95], Свияжска [1, с. 285, 289].

При исследовании кожаных лаптей наряду с органолептическим методом были применены естественнонаучные методы. В результате оптической микроскопии установлено, что в качестве сырья для кожаных лаптей использовалась шкура крупного рогатого скота.

На базе лабораторий Института химии и экологии ВятГУ под руководством Д. А. Козулина в 2018 г. был проведен химический анализ кожи на рентгенофлуоресцентном спектрометре<sup>2</sup>. По результатам исследований содержание хрома не выявлено, следовательно, при выделке сырья использовалось растительное дубление. Большое процентное содержание кальция, кремния, калия, серы свидетельствует, что при обработке кож использовались древнерусские технологии: известкование, золение (таблица).

**Элементный состав кожаных лаптей  
по данным рентгенофлуоресцентной спектрометрии**

Наименование предмета	Элементный состав, в %
Кожаный лапоть № 1 (КОМК 35237/1)	Ca 32,5
	Si 28,6
	Fe 21
	K 6,1
	S 3,3
Кожаный лапоть № 2 (КОМК 35237/2)	Fe 31
	Si 27,2
	K 15,5
	Ca 10
	S 4,2

В связи с малочисленностью находок данного типа обуви в городах установить точное время появления моделей трудно. При этом по морфологическим признакам датировать фрагменты нельзя, потому как лапти – это архаичный тип обуви, который с течением времени практически не претерпел изменений. Согласно полевой документации, находки обнаружены в слоях строительного мусора XVI–XVII вв., что не противоречит результатам химических анализов, поэтому кожаные лапти можно датировать данным периодом.

Благодаря археологическим наблюдениям за земляными работами, проведенными на территории Вятского Успенского Трифонова монастыря, удалось определить местонахождение городского кладбища XIV–XVI вв., проследить местные варианты некоторых особенностей православной обрядности в позднем Средневековье и Новом времени. На основе морфологического анализа с применением естественнонаучных методов были выявлены некоторые особенности элементов материальной культуры монастырского подворья, технология производства и хронологические рамки ряда артефактов.

### Список литературы

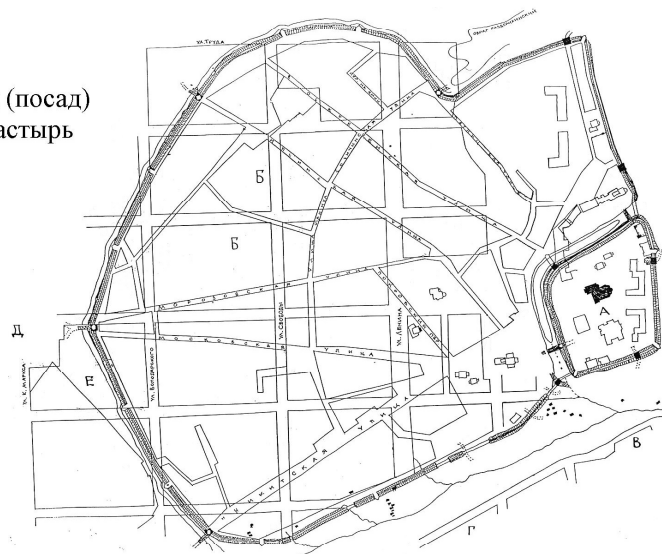
1. Абдуллин Х. М. Лапти как археологический материал: происхождение, классификация, реставрация (на примере находок Свияжска и Казани) / Х. М. Абдуллин, М. Ю. Визгалова, А. Г. Ситдилов, А. С. Старков, Ю. В. Федотова, Р. Х. Храменкова // Поволжская Археология. 2014. № 3 (9). С. 277–293.
2. Археология древнего Ярославля: Загадки и открытия / ред. А. В. Энговатова. 2-е изд., доп. и перераб. М. : ИА РАН, 2012. 296 с.

<sup>2</sup> При работе использовали энергодисперсионный рентгеновский спектрометр EDX-720 фирмы “Shimadzu” (Япония). Рентгенофлуоресцентный анализ основан на зависимости интенсивности рентгеновской флуоресценции от концентрации элемента в образце. При облучении образца мощным потоком излучения рентгеновской трубки возникает характеристическое флуоресцентное излучение атомов, которое пропорционально их концентрации в образце. Излучение разлагается в спектр при помощи кристалл-анализаторов, далее с помощью детекторов и счетной электроники измеряется его интенсивность. Математическая обработка спектра позволяет проводить количественный и качественный анализ, который проводится в автоматическом режиме.

3. Временник, еже нарицается летописец Российских князей, како начая в Российской земле княжение и грады утвердишия / публ., примеч. А. С. Верещагина // Труды ВУАК. Вятка, 1905. Вып. 2, отд. 2. С. 1-98.
4. Древние акты, относящиеся к истории Вятского края. Вятка, 1881. 245 с.
5. Кайсин А. О. Стекланные сосуды Нового времени из раскопок в Казанском кремле (некоторые итоги изучения) // Стекло Восточной Европы с древности до начала XX века : материалы Междунар. науч. конф., 23-25 марта 2011 года. СПб. : Нестор-история, 2015. С. 300-303.
- 6а. Кустова Е. В. История Вятского Успенского Трифонова монастыря : в 2 т. Т. 1. Вятка : Буквица, 2013; 6б. Кустова Е. В. История Вятского Успенского Трифонова монастыря : в 2 т. Т. 2. Вятка : Буквица, 2013. 312 с.
7. Осипов Д. О. Обувь Московской земли XII-XVIII вв. М. : ИА РАН, 2006. 202 с.
8. Тинский А. Г. Планировка и застройка города Вятки в XVII-XIX веках. Киров, 1976. 228 с.
9. Сенникова Л. А. Захоронения позднего Средневековья на Вятской земле // Музеи - хранители культурного наследия : материалы межрегион. науч.-практ. конф., посвящ. 185-летию П. В. Алабина / отв. ред. С. В. Ельшин. Киров : О-Краткое, 2009. С. 145-154.

1а

- А. Малый город (кремль)
- Б. Большой земляной город (посад)
- В. Успенский мужской монастырь
- Г. Монастырская слобода
- Д. Всехсвятская слобода
- Е. Владимирская слобода



План монастыря на 1990 год →

1б

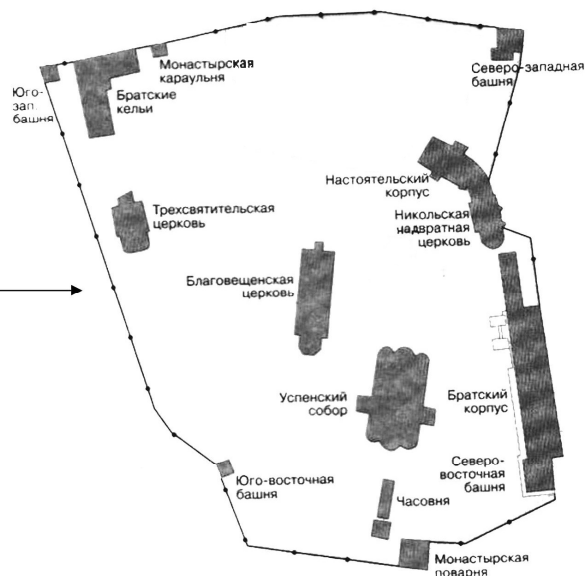


Рис. 1а. План г. Хлынова и его укреплений. 1676-1679 г. Реконструкция (по А. Г. Тинскому);  
1б. План Успенского монастыря на начало работ

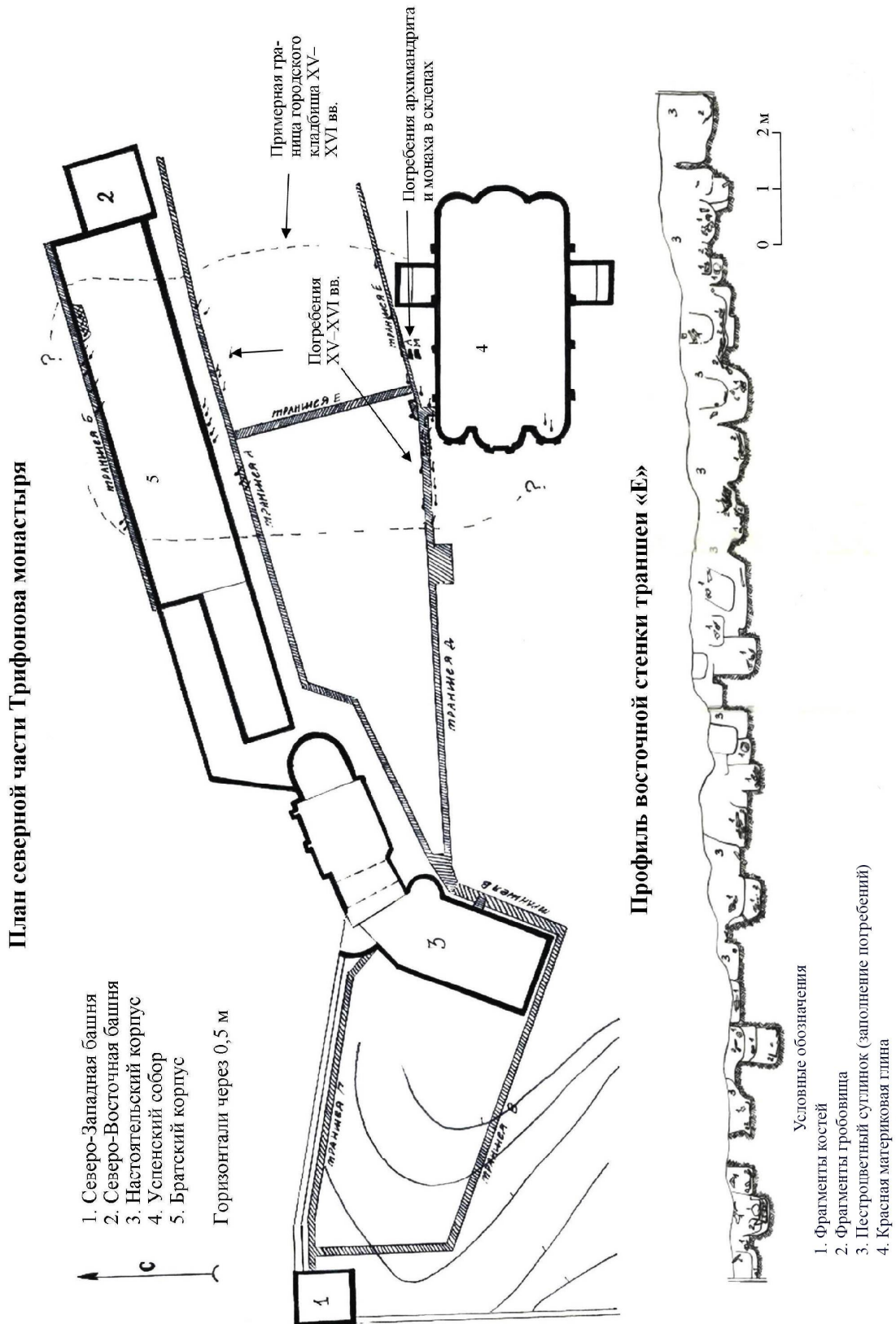


Рис. 2. План северной части Успенского монастыря с месторасположением траншей; профиль восточной стенки траншеи «Е»

### Профиль северной стенки траншеи «Г»

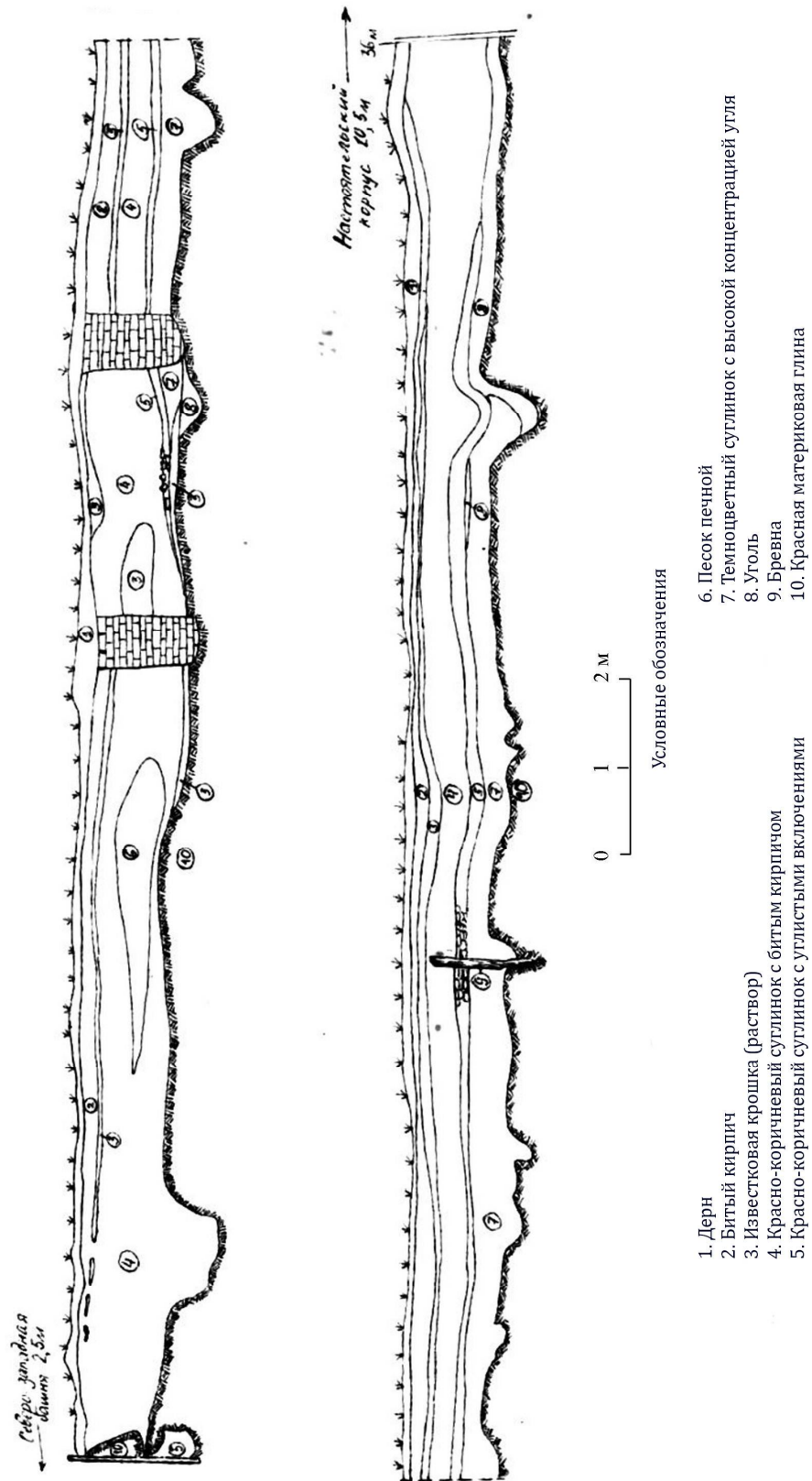


Рис. 3. Профиль северной стенки траншеи «Г»





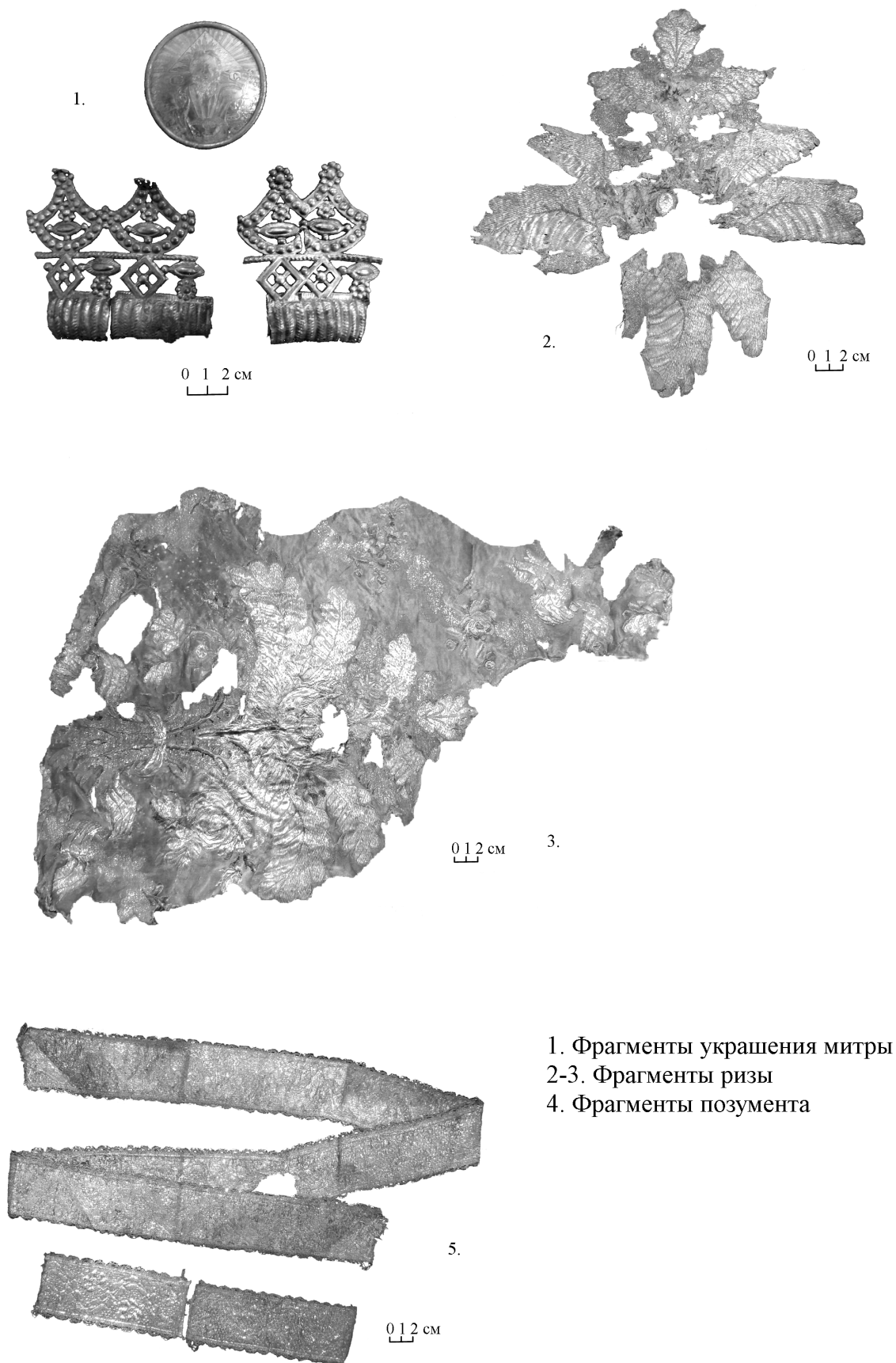
### Погребение архимандрита в склепе

Облачение:

- 1 – мантия черная
- 2 – сосуд стеклянный
- 3 – фрагменты гробовища
- 4 – фрагменты обуви
- 5 – митра

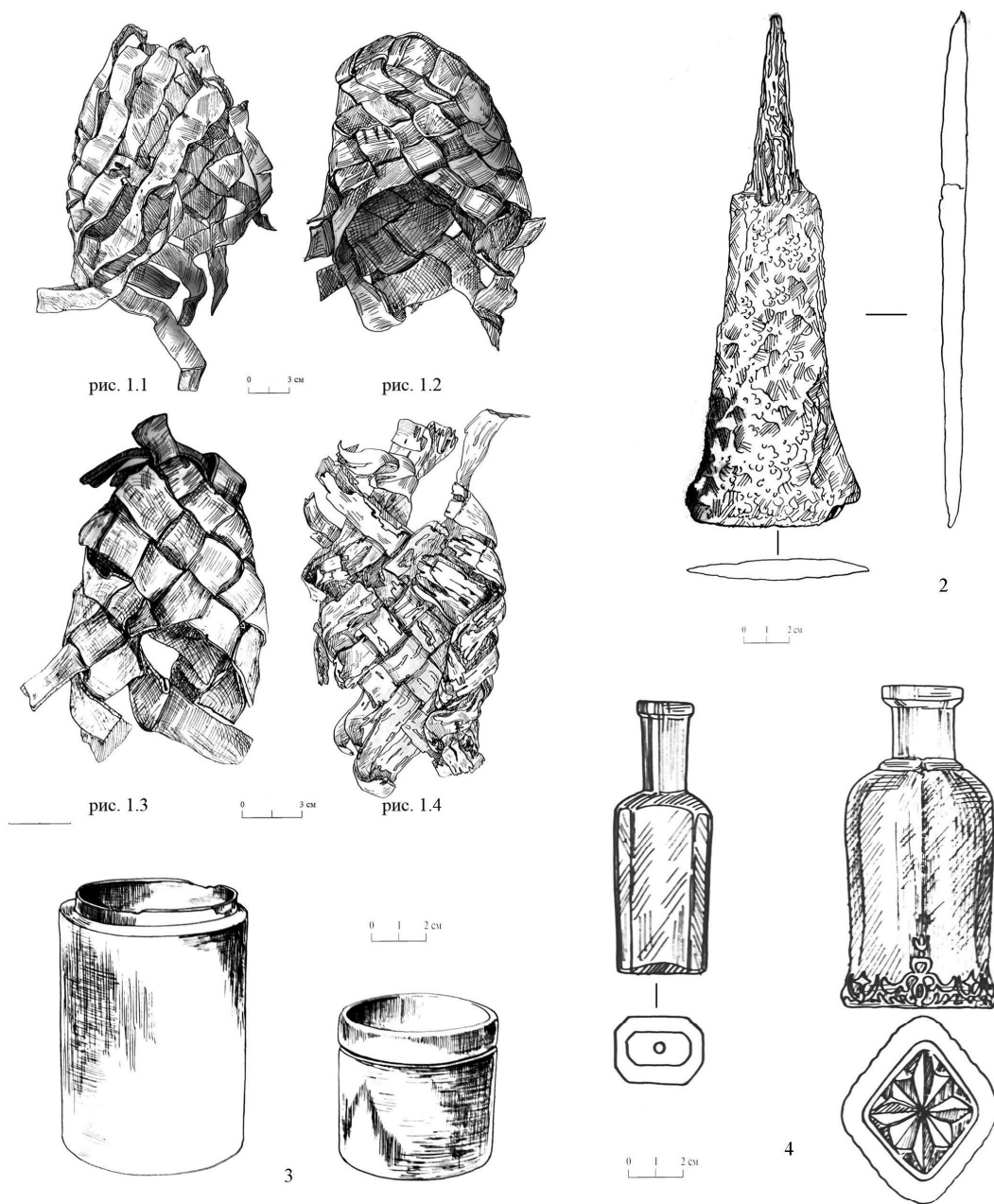
0 25 50 см

Рис. 4. Прорисовка погребения архимандрита



- 1. Фрагменты украшения митры
- 2-3. Фрагменты ризы
- 4. Фрагменты позумента

Рис. 5. Фрагменты облачения архимандрита



Археологические работы на территории монастыря  
1а - в – кожаные лапти, 1г – берестяной лапоть; 2 – топор; 3 – аптекарские ступки;  
4 – стеклянные флаконы

Рис. 6. Находки, обнаруженные в ходе археологических работ  
на территории Успенского Трифонова монастыря

## Archaeological works on the territory of the Assumption Trifon monastery

L. A. Sennikova<sup>1</sup>, A. O. Kaisin<sup>2</sup>, Y. A. Onufrienko<sup>3</sup>, M. V. Zhilina<sup>4</sup>, A. M. Borisova<sup>5</sup>

<sup>1</sup> PhD of historical sciences, researcher of the Kirov Regional Museum of local lore. Russia, Kirov.

E-mail: sennikova@mail.ru

<sup>2</sup> head of research archaeological laboratory, Vyatka State University. Russia, Kirov.

E-mail: akai\_slob@mail.ru

<sup>3</sup> laboratory assistant of research archaeological laboratory, Vyatka State University. Russia, Kirov.

E-mail: onufrienkoyuliya@mail.ru

<sup>4</sup> master's degree student at the Institute of Humanities, Novgorod state University Yaroslav The Wise.

Russia, Veliky Novgorod. E-mail: zhilina.margarita@yandex.ru

<sup>5</sup> laboratory assistant of research archaeological laboratory, Vyatka state University. Russia, Kirov.

E-mail: annalein8321@gmail.com

**Abstract:** the paper is devoted to the description of the archaeological supervision work carried out by the Kirov regional Museum in the territory of the Vyatka assumption Trifonov monastery. In 1580, the city on the ground outside the walls of the policeman based men Uspensky Trifonov monastery. In the early 1930s the monastery was finally closed. Since the mid-1980s, systematic and large-scale restoration of the ensemble of the assumption Trifonov monastery began. During the restoration work carried out on the territory of the monastery, in 1989–1991. employees of the sector of archeology of the Kirov regional Museum under The leadership of L. A. Sennikova carried out archaeological observations of earthworks. In the process of archaeological supervision 6 trenches for underground communications and pits along the walls of the fraternal corps were examined. The authors considers on archaeological material confirm the presence of the town cemetery XV–XVI centuries to define its boundaries. Just over 60 burials were found in the trenches. A feature of the burials are widespread mutual violations of the burial pits. Layers which are traces of the fires which destroyed constructions of a monastery in 1674 and 1679 were revealed. Besides, two burial constructions (crypt) connected with activity of a monastery in Modern time were revealed, it was succeeded to define the personality of one of buried, to fix funeral rites of hierarchs of Russian Orthodox Church in the XIX century on the basis of the morphological analysis with application of natural science methods some features of elements of material culture of a monastery farmstead, production technology and chronological frames of the found subjects were revealed.

**Keywords:** Khlynov's topography, urban cemeteries, medieval material culture, post-medieval material culture.

### References

1. Abdullin H. M., Vizgalova M. YU., Sitdikov A. G., Starkov A. S., Fedotova YU. V., Hramchenkova R. H. *Lapti kak arheologicheskij material: proiskhozhdenie, klassifikaciya, restavraciya (na primere nahodok Sviyazhska i Kazani* [Sandals as archaeological material: the origin, classification, restoration (for example, the findings of Sviyazhsk and Kazan)] // *Povolzhskaya Arheologiya – Volga region archaeology*. 2014, No. 3 (9), pp. 277–293.
2. *Arheologiya drevnego Yarovslavlja: Zagadki i otkrytiya – Archeology of ancient Yaroslavl: Mysteries and discoveries* / ed. A.V. Engovatova. 2-e publ., rev. and add. M. IA RAS. 2012. 296 p.
3. *Vremyannik, ezhe naricaetsya Letopisec Rossijskikh Knyazej, kako nachasya v Rossijskoj zemle knyazhenie i grady utverdishysya – The time periodical which is called the Chronicler of The Russian Princes who on the Russian earth ruled and the cities layed* / publ., notes by A.S. Vereshchagin // *Trudy VUAK – Works of Vyatka Scientific Archieve Commission*. Vyatka. 1905. Issue 2, dep. 2. Pp. 1–98.
4. *Drevnie akty, otnosyashchiesya k istorii Vyatskogo kraja – Ancient acts related to the history of the Vyatka region*. Vyatka. 1881. 245 p.
5. Kaisin A. O. *Steklyannye sosudy Novogo vremeni iz raskopok v Kazanskom kremle (nekotorye itogi izucheniya)* [Glass vessels from the New time of the excavations in the Kazan Kremlin (some results of studying)] // *Steklo Vostochnoj Evropy s drevnosti do nachala XX veka : materialy Mezhdunar. nauch. konf., 23–25 marta 2011 goda – Glass in Eastern Europe from ancient times to the early XX century: materials of Intern. scientific conf.*, 23–25 March 2011. SPb. Nestor-istoriya. 2015. Pp. 300–303.
- 6A. Kustova E. V. *Istoriya Vyatskogo Uspenskogo Trifonova monastyrya : v 2 t. T. 1.* [History of Vyatka Assumption monastery: in 2 vol. Vol. 1]. Vyatka. Bukvitsa. 2013; 6b. Kustova E. V. *Istoriya Vyatskogo Uspenskogo Trifonova monastyrya : v 2 t. T. 2.* [History of Vyatka Assumption monastery: in 2 vol. Vol. 2]. Vyatka. Bukvitsa. 2013. 312 p.
7. Osipov D. O. *Obuv' Moskovskoj zemli XII–XVIII vv* [Shoes of Moscow of the XII–XVIII centuries] M. IA RAS. 2006. 202 p.
8. Tinskij A. G. *Planirovka i zastrojka goroda Vyatki v XVII–XIX vekah* [Planning and building of the city of Vyatka in XVII–XIX centuries]. Kirov. 1976. 228 p.
9. Sennikova L. A. *Zahoroneniya pozdnego Srednevekov'ya na Vyatskoj zemle* [Burial of the late Middle Ages on the Vyatka land] // *Muzei – hraniteli kul'turnogo naslediya : materialy mezhtregion. nauch.-prakt. konf., posvyashch. 185-letiyu P. V. Alabina – Museums – custodians of cultural heritage: materials of interregion. scientific- pract. conf. to the 185 anniversary of P. V. Alabin* / ch. ed. S. V. Elshin. Kirov. O–kratkoye. 2009. Pp. 145–154.